

CAPCOM®

販売元

株式会社 **カプコン**

とりあつかいせつめいしょ
取扱説明書

ケビンのスーパーアクション
徹底分析付

2010

ニイ マル イチ マル

Street Fighters

CAPCOM®

TM
© 1990 CAPCOM
ALL RIGHTS RESERVED

パラパラ
シアター

このたびはカプコン

“2010 Street Fighter (STE-20)”をお買い上げいただき、誠にありがとうございます。ご使用前に取り扱い方、使用上の注意等、この取扱説明書をよくお読み頂き、正しい使用方法でご愛用ください。なお、この取扱説明書は大切に保管してください。

【使用上の注意】

1. 長時間ゲームをするときは、健康のため約2時間ごとに10分から15分の小休止をしてください。
2. 精密機械ですので、極端な温度条件下での使用や保管および強いショックを避けてください。また絶対に分解したりしないでください。
3. 電源スイッチをむやみにON・OFFしないでください。また、電源スイッチをONにした状態で、外部電源端子からDCプラグを抜き差ししないでください。
4. 電源スイッチをONにした状態で、乾電池が無くなるまで放置しないでください。
5. 端子部に触れたり、水にぬらさないようにしてください。故障の原因となります。
6. シンナー、ベンジン、アルコール等の揮発油でふかないでください。

目次

ストーリー	4
ケビン・ストレイカーとDr.ホセ	5
主人公の武器	6
操作方法	7
ケビンのスーパーアクション	8
次元ドアとコクピット	12
アイテム紹介	13
各惑星の特徴	14
ケビン VS ターゲット	16
ゲームオーバーとコンティニュー	26

ケビンのスーパーアクション1

ソニックブリッド

ページを早く繰りますと、絵が動きます。



ストーリー

西暦2010年

人類は新たな地を求め、
他惑星に移住を始める。

しかし、その中で、人間と
異星人との社会で起こる犯罪は、
最悪の事態となっていた。

犯罪者たちは、自らをサイボーグ化し、
パワーを手に入れていたが、
それよりも破壊力のある
“パラサイト”が現われた。

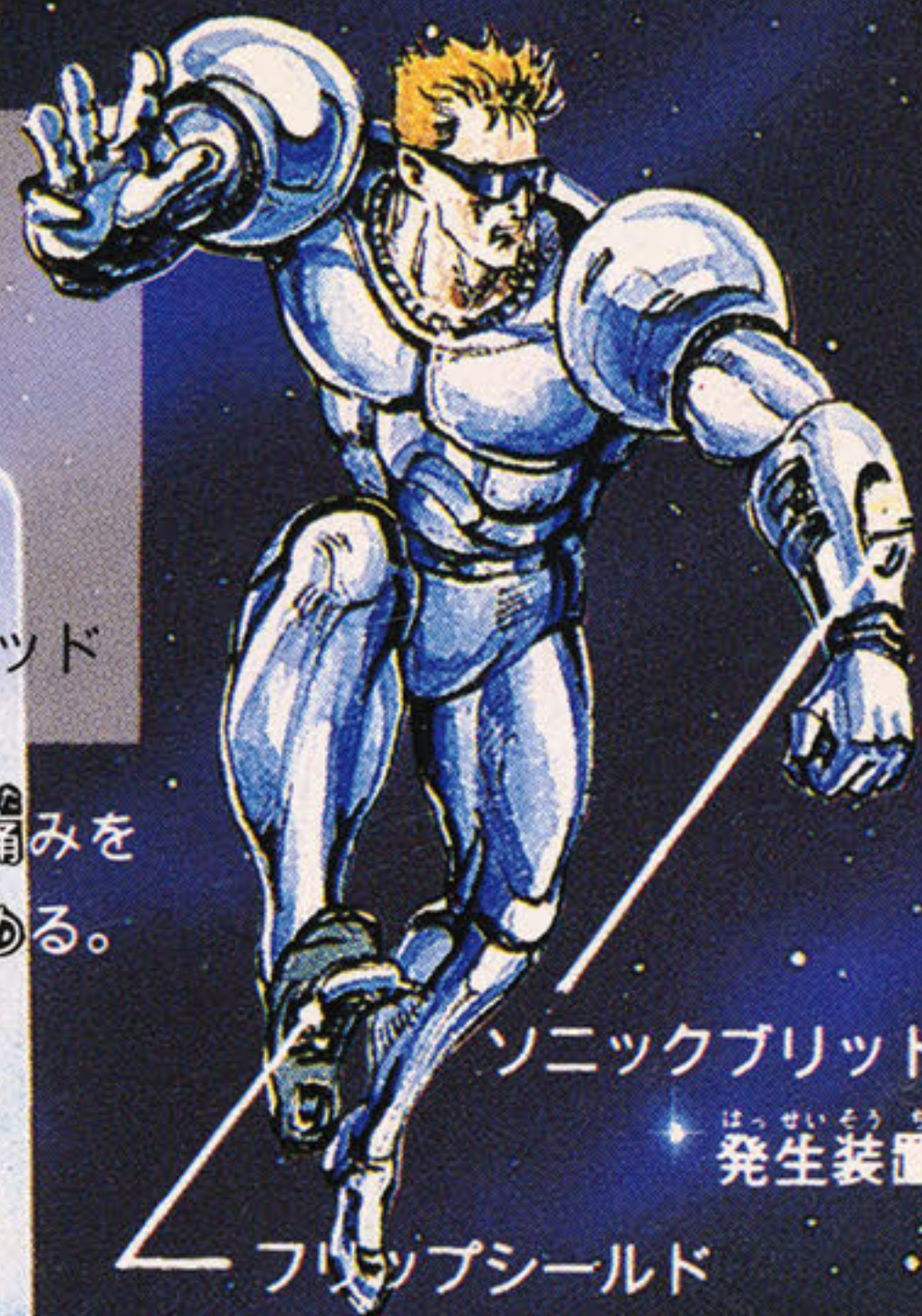
パラサイトとは
装甲虫というセラミックより固い甲羅をもち、
それらを体の表面に寄生させ、
同化することによって、はかりしれないパワーを
発揮する者である。

その強力な“パラサイト”と戦うべく、
ギャラクシーポリスは、
サイボーグ警官ケビンを送り出したのだ。

▶ケビン・ストレイカー

Agency : ギャラクシーポリス
ヘビークライム(重犯罪)課
Code Name : MX-5
Type : サイボーグ
Weapon : エネルギー弾ソニックブリッド

しかし、パラサイトと戦うたびに体に激しい痛みを
感じた。彼は自分の体に疑問をもち始める。



ソニックブリッド
発生装置

フリップシールド
発生装置

▶Dr.ホセ

Occupation : ドクター
Specialty : バイオテクノロジーの権威
Results : 2005年、生物・植物・機械など、
全ての物質に寄生し、その能力を数倍にアッ
プさせる“寄生装甲虫”を発明する。

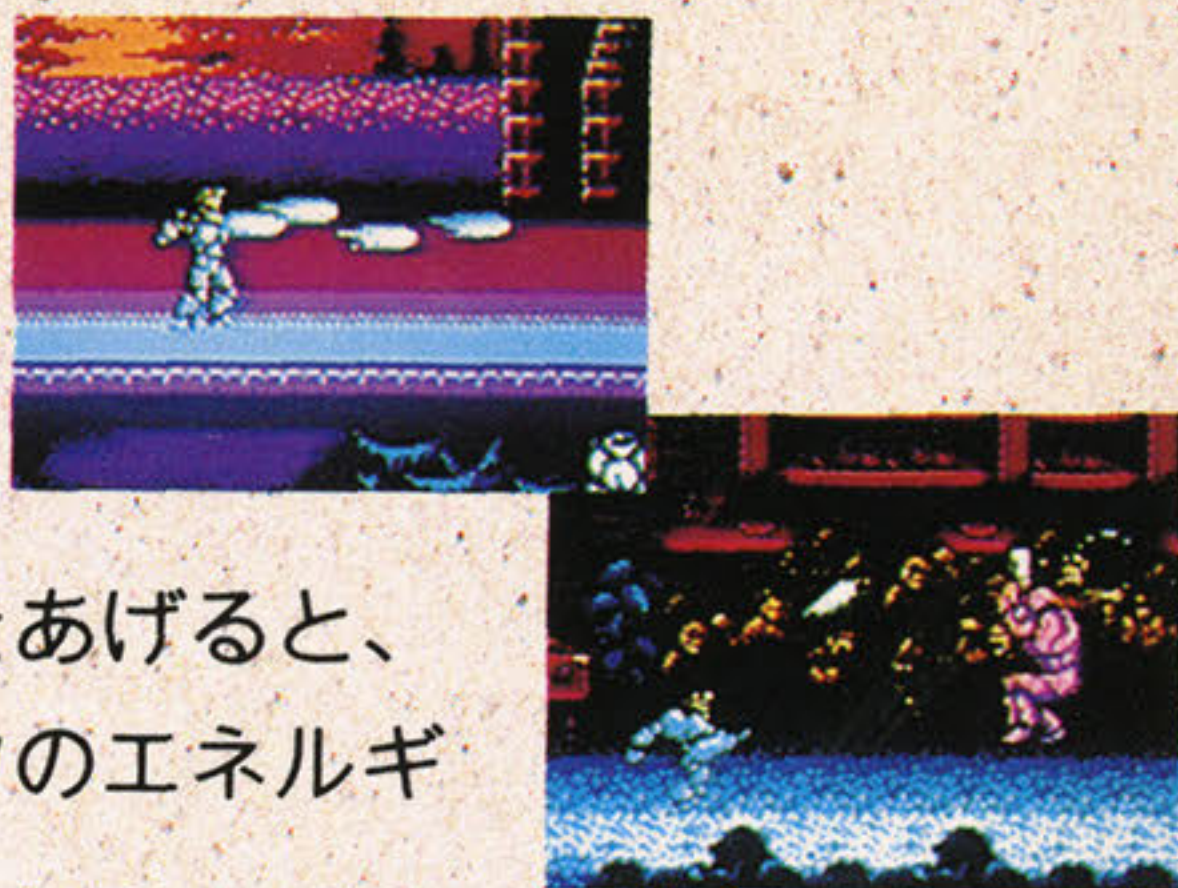
彼が目指しているものは、完全なる最強生命体
をつくりだすこと。
そしてケビンとの
関係は……



ケビンの武器

ソニックブリッド

ショットパワーでレベルをあげると、より強力なパンチ・キックのエネルギー弾がうてる。



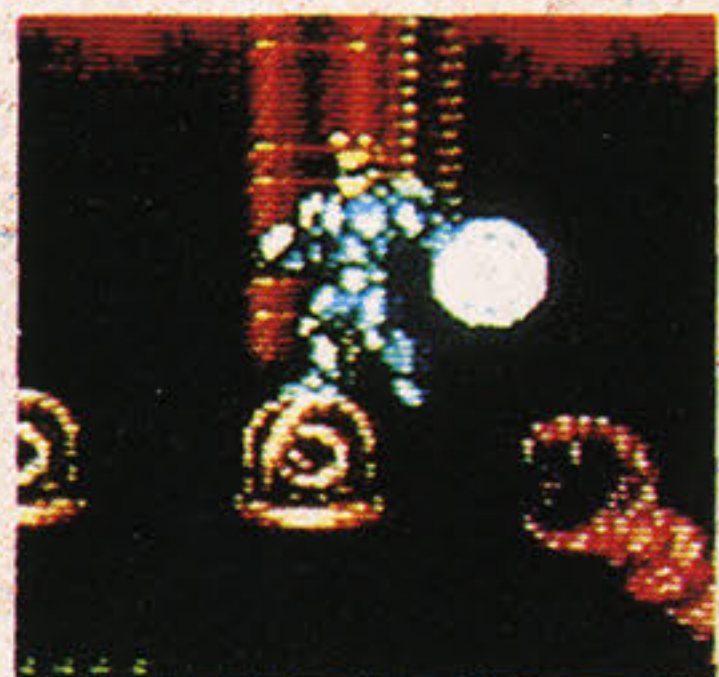
フリップシールド

シールドカプセルをとると、フリップ（バク宙）することにより足からシールドを発生させる。
(敵にダメージを与え敵の弾をも消します。)



バックオプション

オプションカプセルをとると、ケビンの後ろに光の玉がつく。
(敵にダメージを与え敵の弾をも消します。)



操作方法



【スタートボタン】

ゲームスタートまたはポーズ（ゲームが一時止まる）に使います。

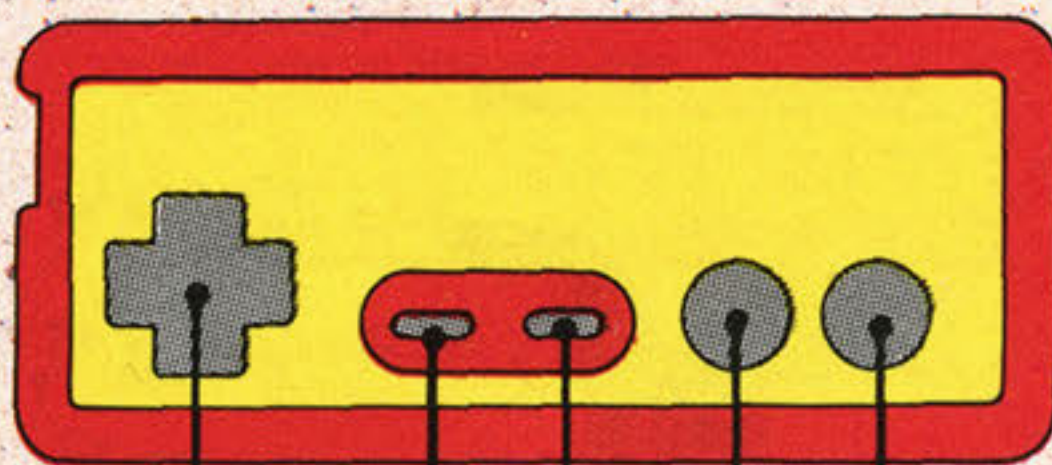
【セレクトボタン】

コンティニューかエンドを選びます。

【+キー】

プレイヤーの移動方向を操作するために使用します。このキーによってプレイヤーの自由自在の動きを操作します。

コントローラーの操作方法



十字キー

Aボタン

Bボタン

スタートボタン

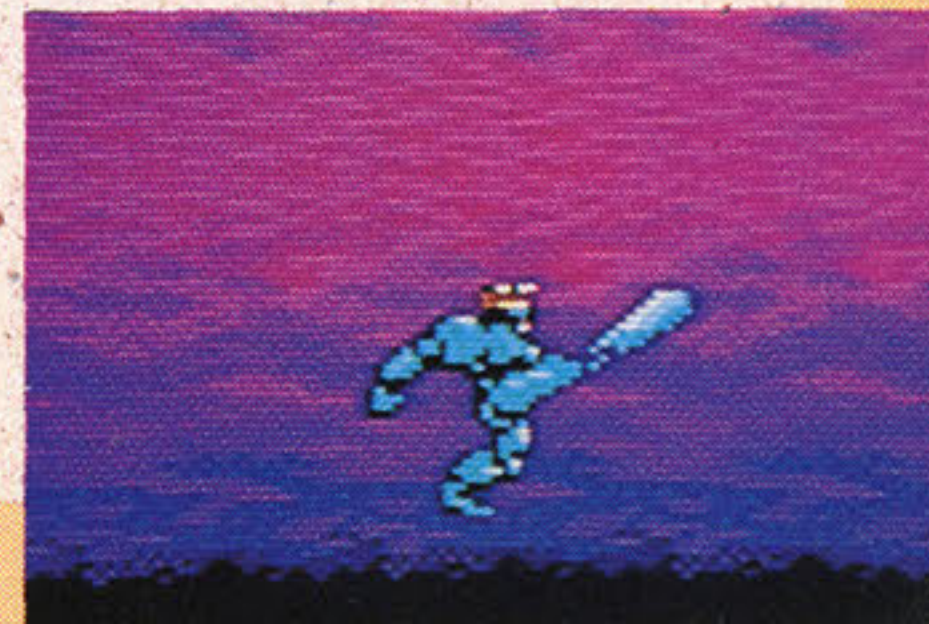
セレクトボタン

【Aボタン】

ジャンプボタン。+キーとの組み合わせで、いろいろなアクションができます。

【Bボタン】

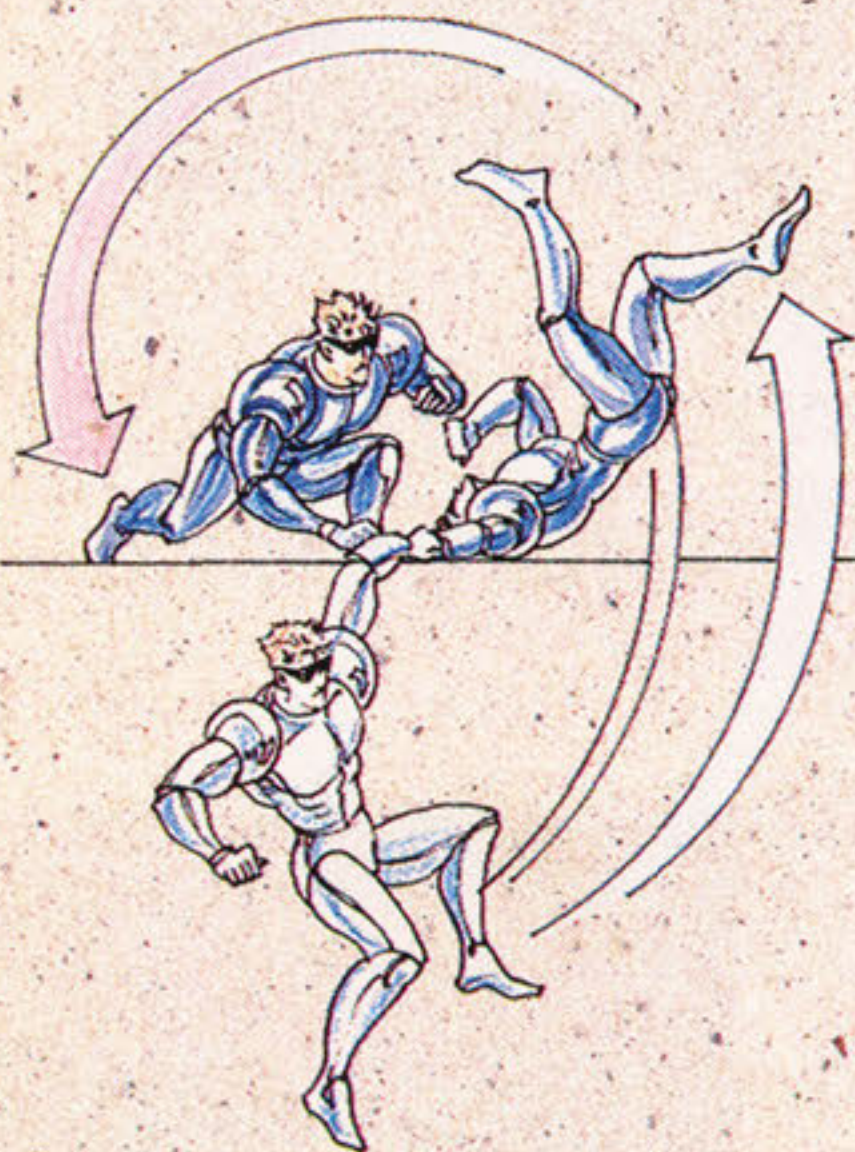
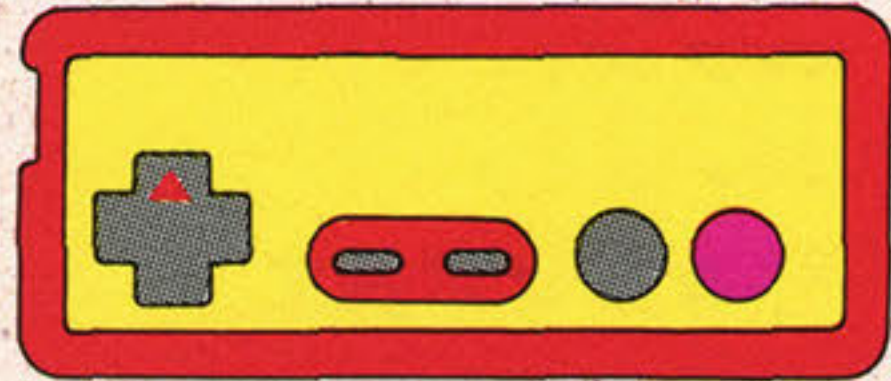
ソニックブリッド発射ボタン。プレイヤーの武器を発射させます。



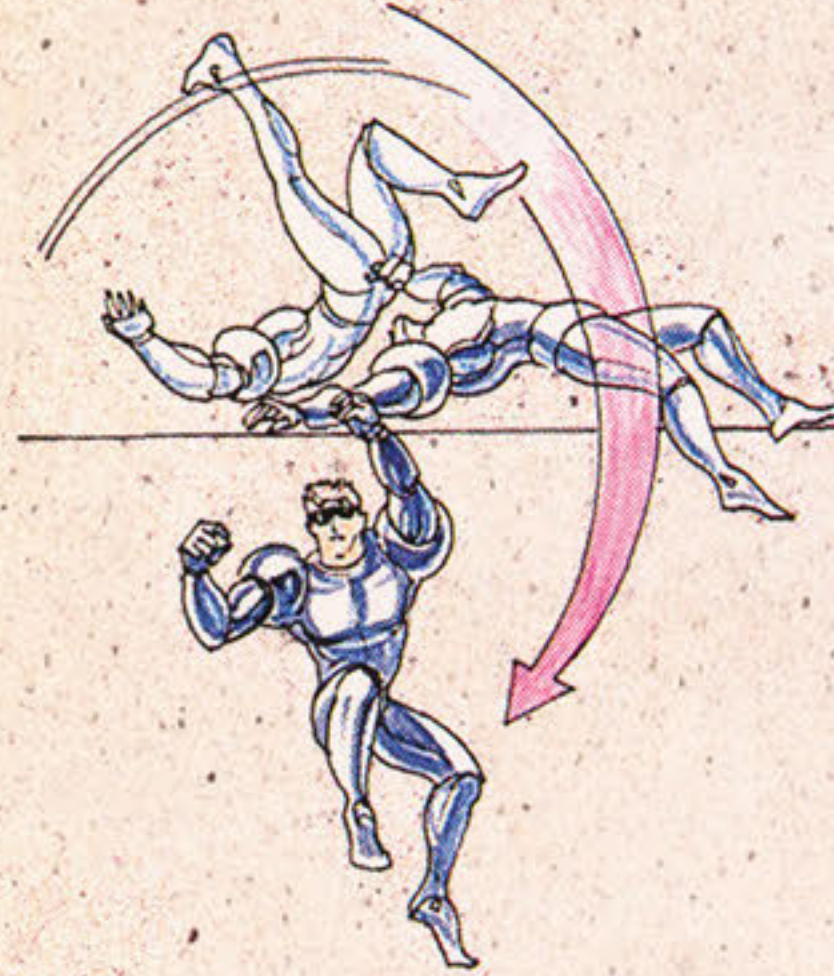
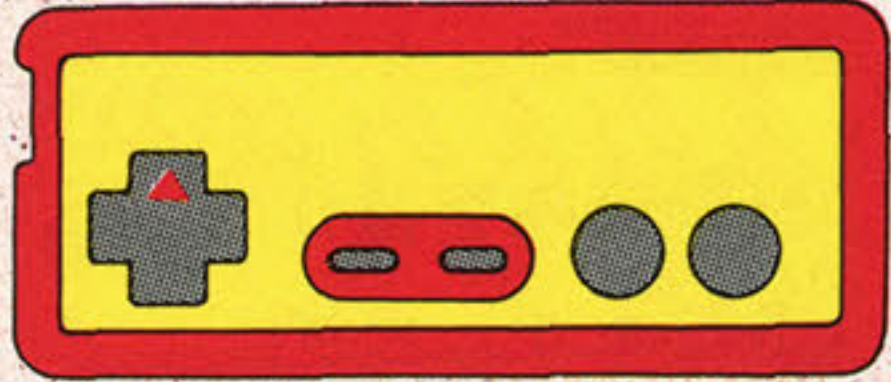
ケビンのスーパーアクション



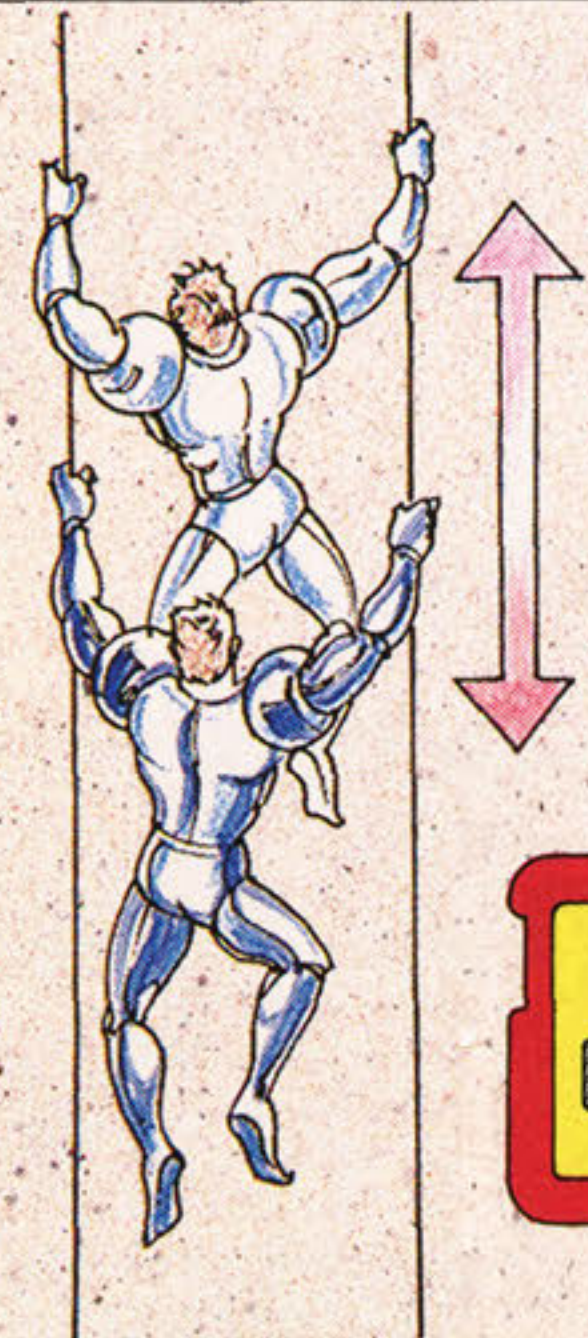
ジャンプ(Aボタン)+**+**キー(上)で
壁や物・通路につかまることができ
ます。



つかまった状態+**+**キー(上)で逆上
りをしながら登ります。

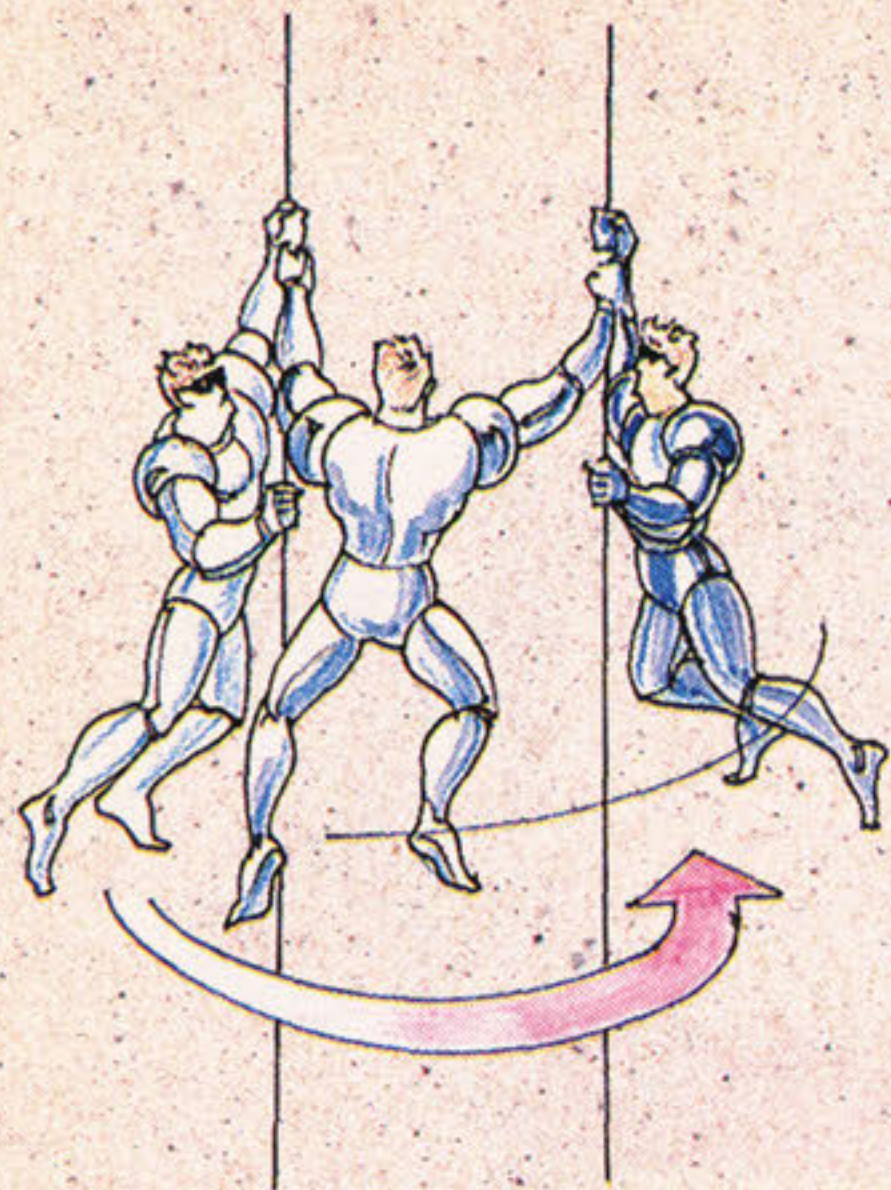


通路など上から降りるとき、ジャン
プ(Aボタン)+**+**キー(下)で回転し
て降ります。



柱・たて棒などの方向にジャンプし、
Aボタンをおすと、それにつかまり
ます。又、**+**キーの上下で登り降り
します。





つたや柱、たて棒などにつかまっている場合、その物の方向に十字キーを入れると回り込みます。



攻撃テクニック



- 十字キーを上に入れたまま、
- Bボタンをおすと、上に発射します。

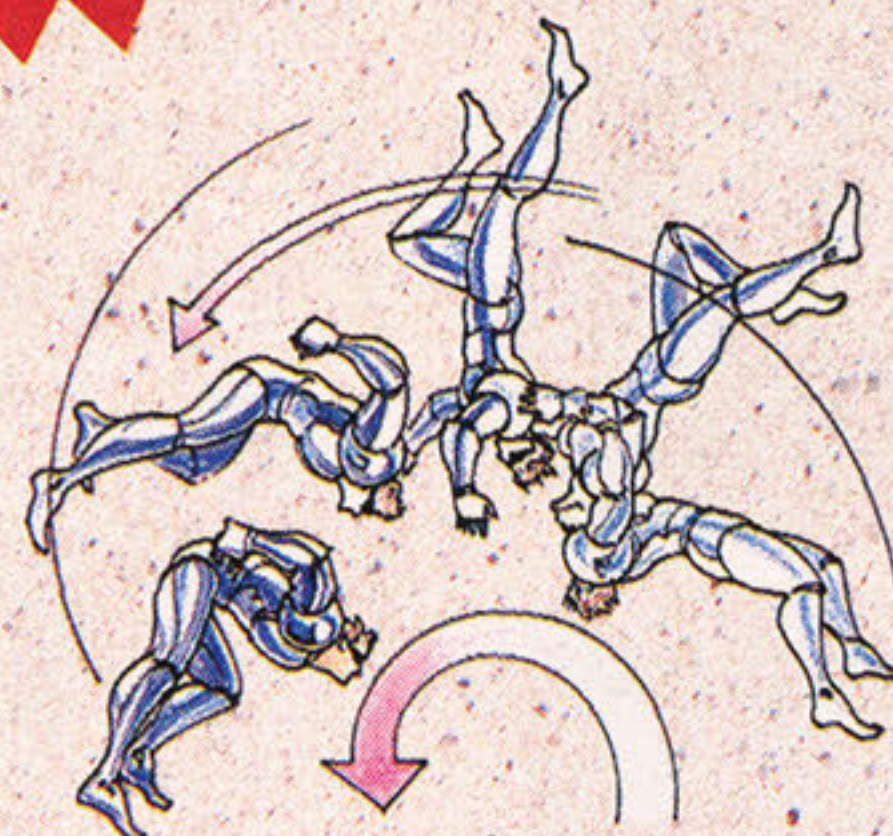
- 十字キーを左右どちらかに入れたまま、Bボタンを押すと、その方向に通常よりも強力なパンチ・キックのショットがうてます。

ハイパーショット

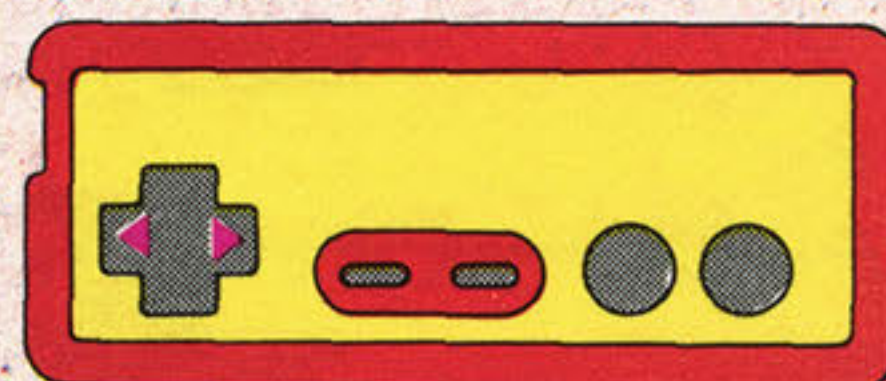


緊急回避

※このフリップジャンプ中は、敵のダメージを受けません。



垂直(ジャンプ)



- Aボタンで垂直ジャンプをしたあと、プレイヤーの向きと反対に十字キーを入れると、フリップジャンプ(バク宙)をします。



フリップジャンプ(バク宙)中にBボタンをおすと真下方向に撃ち、強力な攻撃をします。

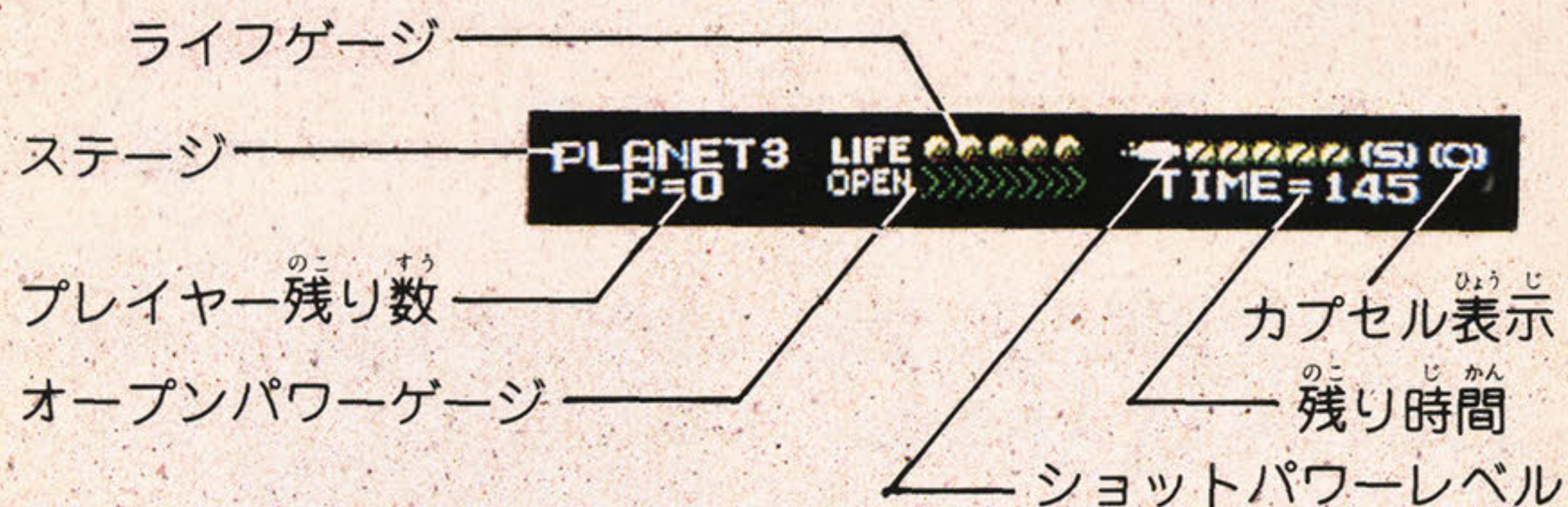


次元ドアとコクピット



ステージの移動は次元ドアによって強制的に行なわれます。次元ドアを開けるためにはターゲットとなるものをやっつけて、“オープンパワー”をためてください。ただし、開いてか

ら10秒たつと次元ドアがなくなりケビンも消滅するので注意!!



【オープンパワーゲージの見方】

ターゲットをやっつけて、オープンパワーをとっていくとゲージが上がっていきます。フルになると点めつしだし、ゲージが減っていきます。なくなる前に次元ドアに入っておこう。

次元ドアには
気を付ける!

アイテム紹介

アイテムは、各エリアにある破壊物にかくれていたり、敵をたおすとでてくるので、みのがさないようにしよう。

ショットパワーアップ



2つ取ると1レベルアップ

オプションカプセル



背中に(バック)オプションがつき敵にダメージがあたえられる。

フリップシールドカプセル



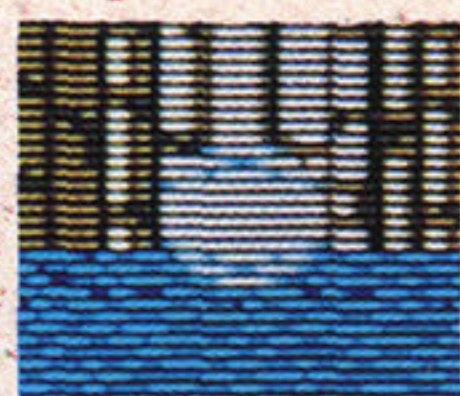
フリップ中(バク宙)に足からシールドを発生し、敵にダメージを与える。

1UP



プレイヤーが1人増える。

ライフ(大)



ライフが2ポイント回復する。

ライフ(小)



ライフが1/2ポイント回復する。

オープンパワー(大)



これ1つで次元ドアをオープンさせることができる。

オープンパワー(小)

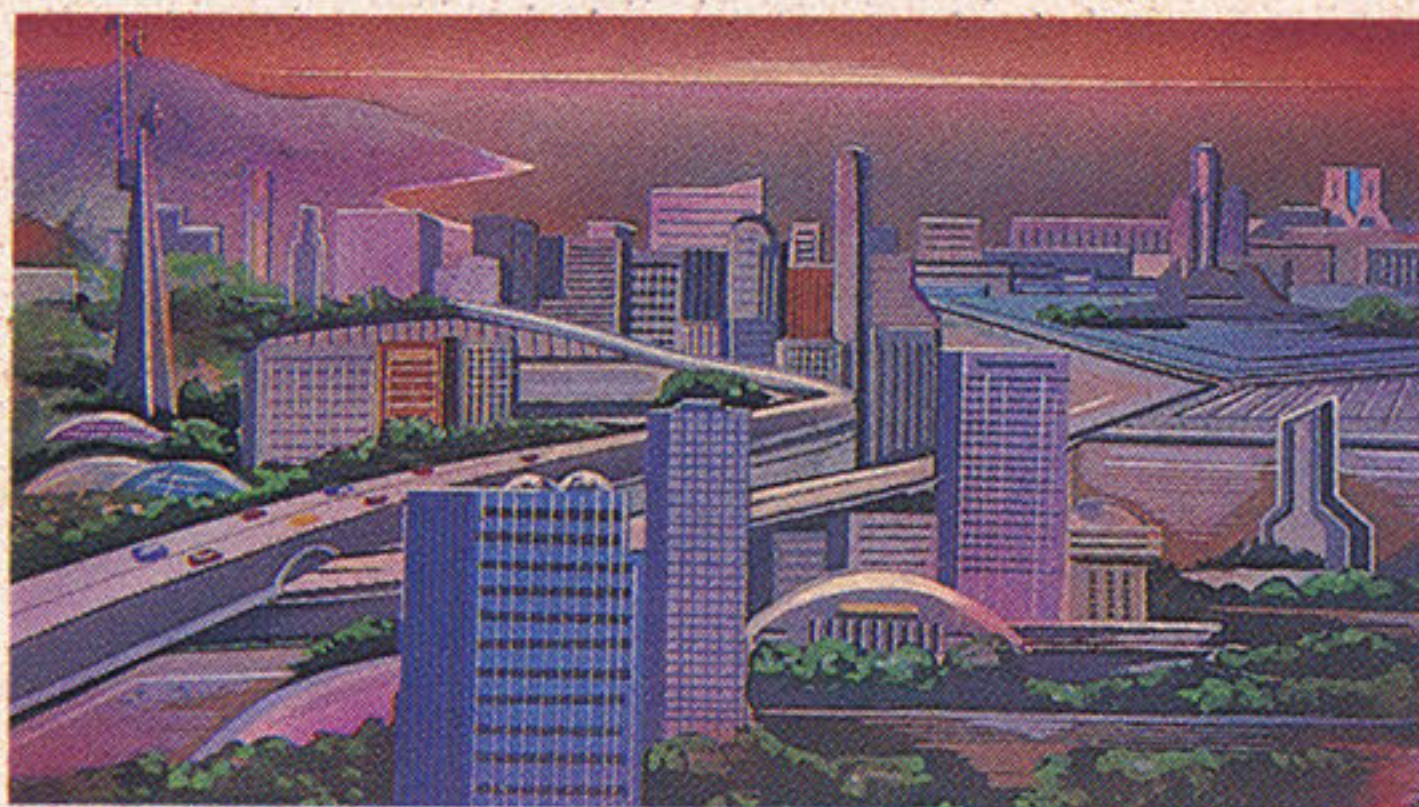


いくつかためると次元ドアがオープンする。



各惑星の特徴

ステージ1 「地球」



サイボーグ化した犯罪者がうごめいている。アイテムがたくさんある。ここでパワーアップしておこう。

ステージ2 森の惑星「タトウィン」



惑星全体が破壊され、植物性パラサイトが多い。しつこい敵がせまってくるから注意していこう。

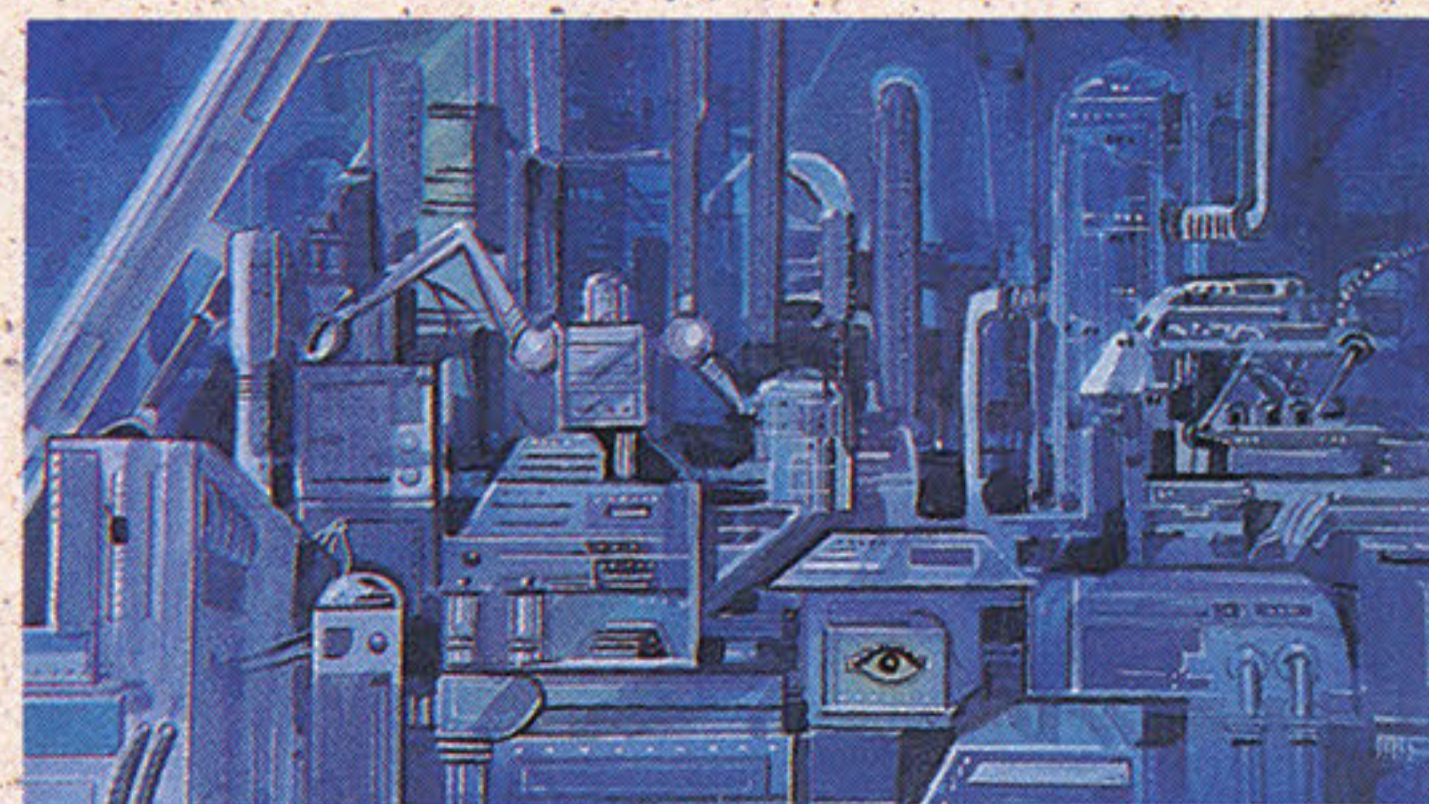


ステージ3 砂の惑星「ダゴバ」



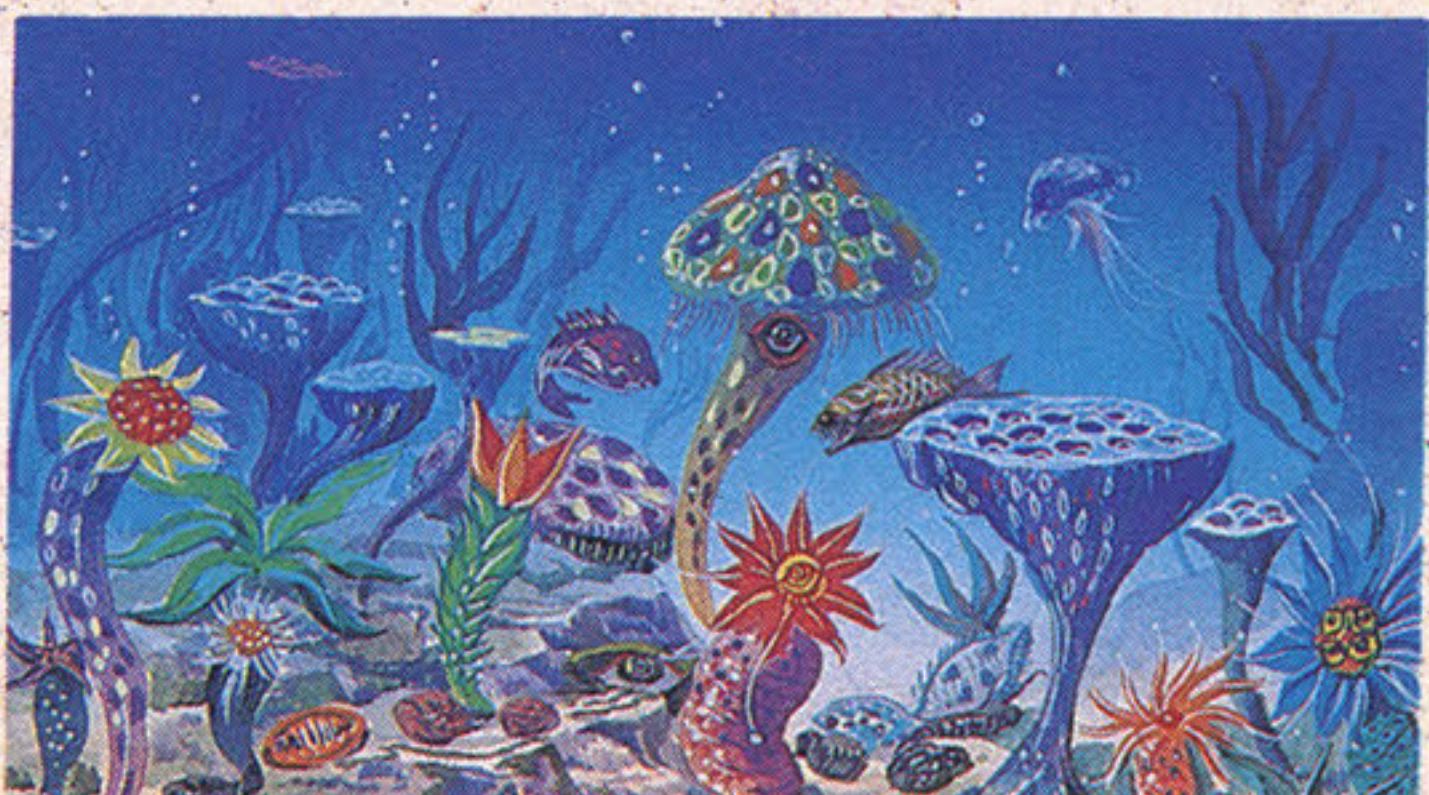
岩と砂でつくられている星で、砂の磁気で絶えず流れがある。いろんなところに敵が潜んでいる。ターゲットをはやく倒すのがコツ。

ステージ5 機械の惑星「マッシーニ」



パラサイトの中心である要塞惑星。あちこちに研究中のパラサイトが存在している。そして、ケビンの運命は……

ステージ4 水の惑星「ウォルト」



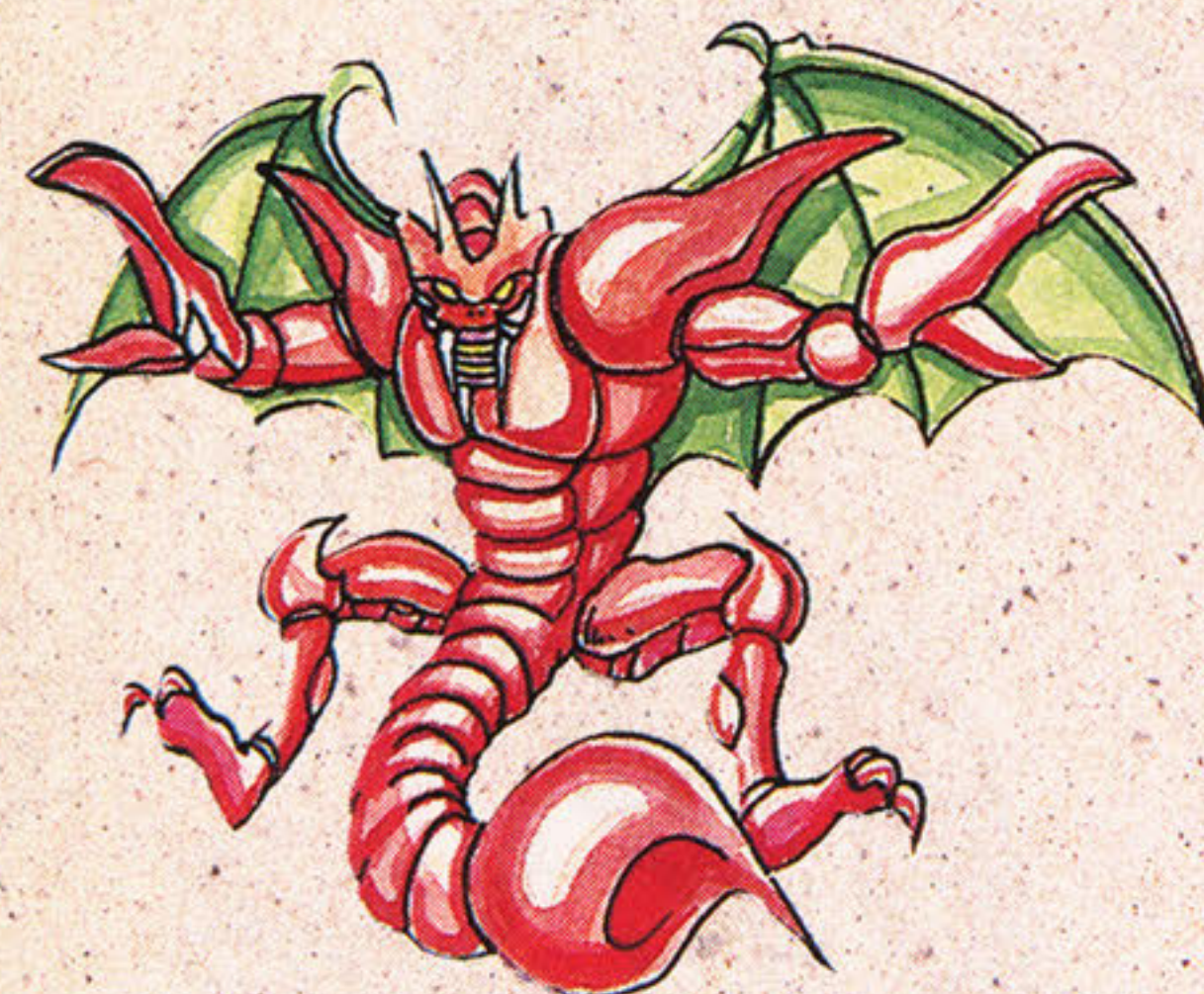
惑星自体が水源で、パラサイトの巣と化している。深海には巨大生物もいるぞ。

ケビンのスーパーアクション2
フリップジャンプ





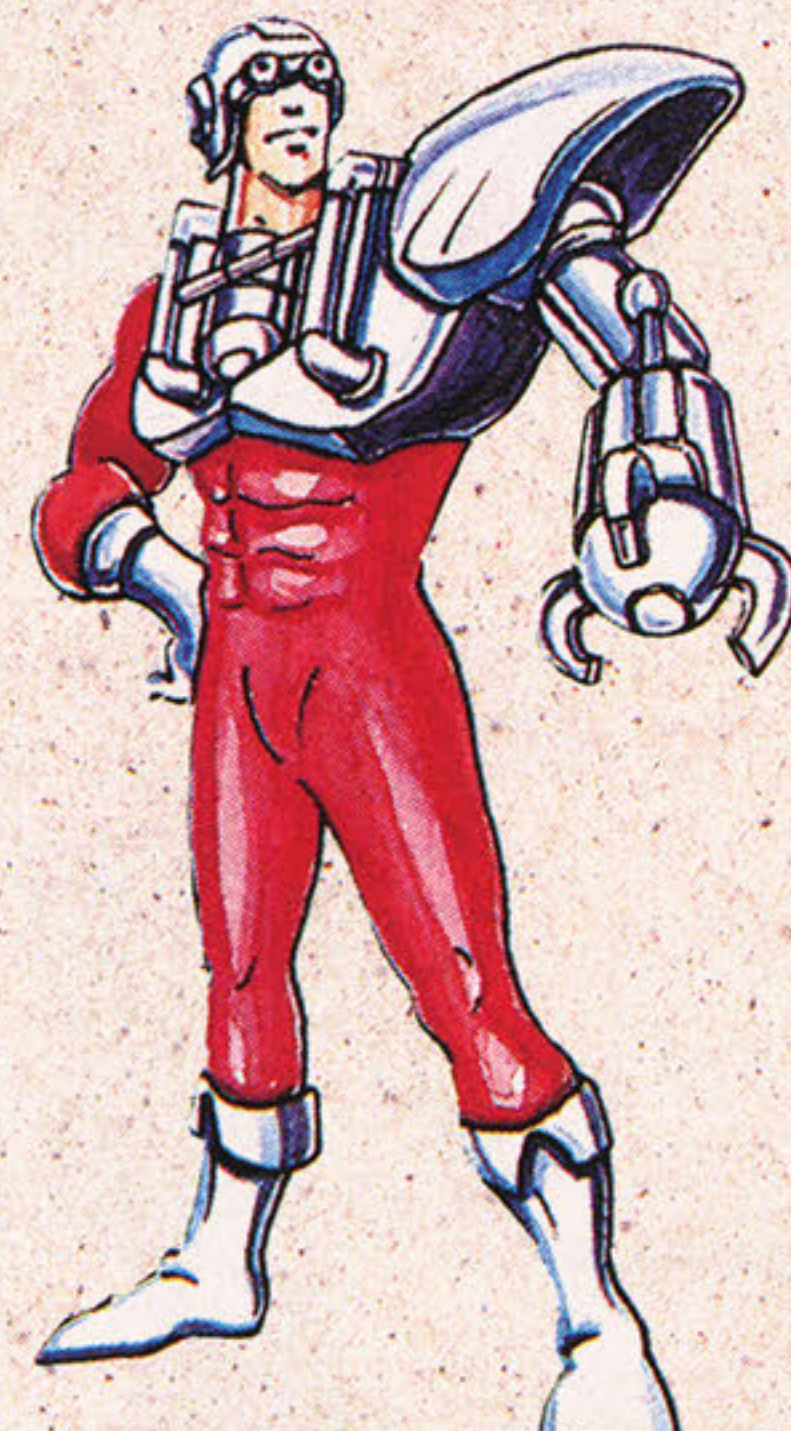
かく各エリアの最初に左図のよう
にターゲットの表示がで
ます。そのターゲットを倒
し、オープンパワーを100
%にすると次元ドアが開き、
中に入ると次のエリアに進
みます。



▶ レッド・スティング

【寄生型】

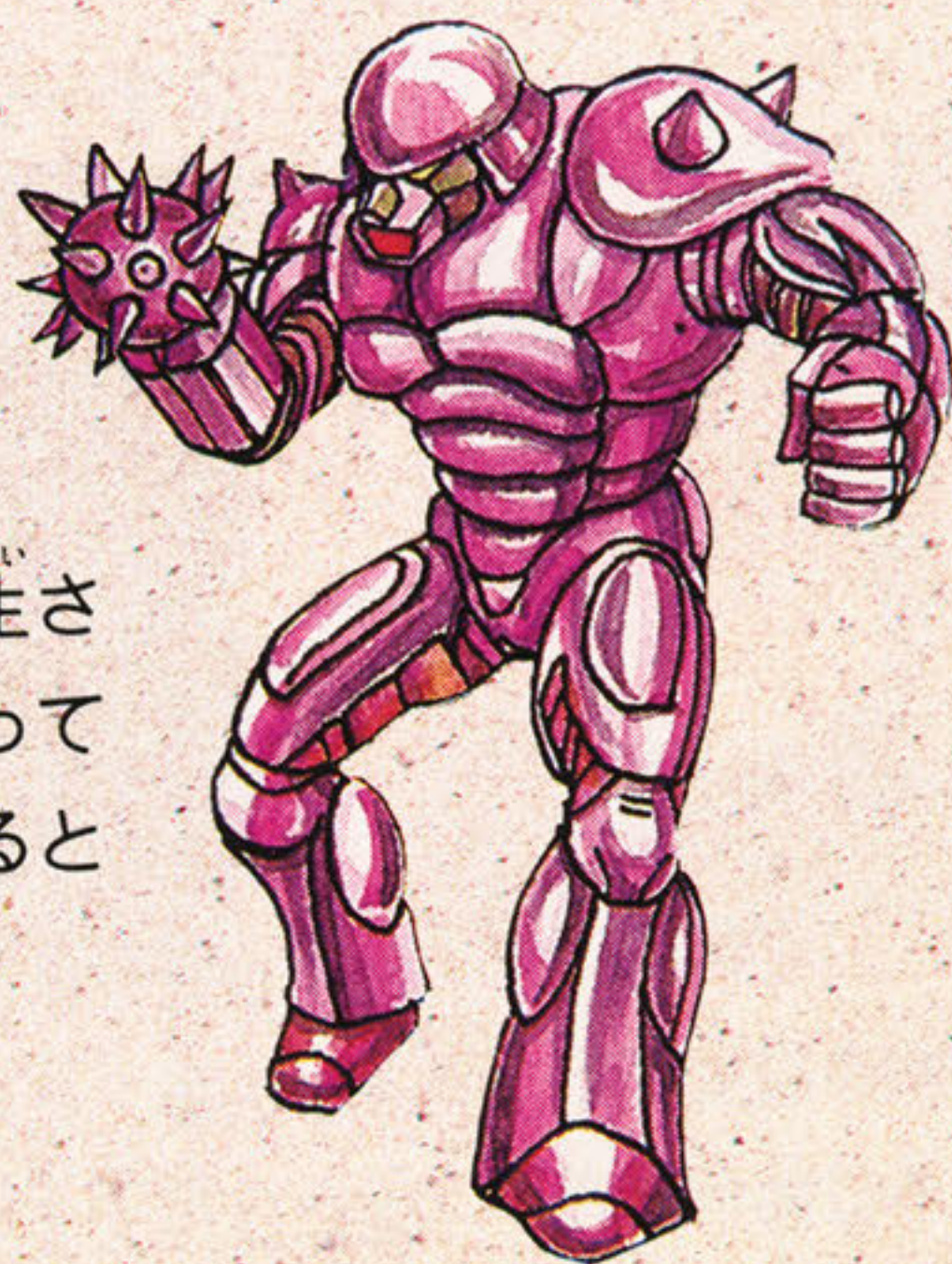
背中に翼型パラサイトを奇
生させている。
強力な尾の毒針を突き出し
てつつこんでくるぞ。



▶ アンドロボーイ

【アンドロイド】

彼のみパラサイトに寄生されてい
ない普通のアンドロイド。金でや
とわれたハンターだ。



▶ ブライアン【寄生型】

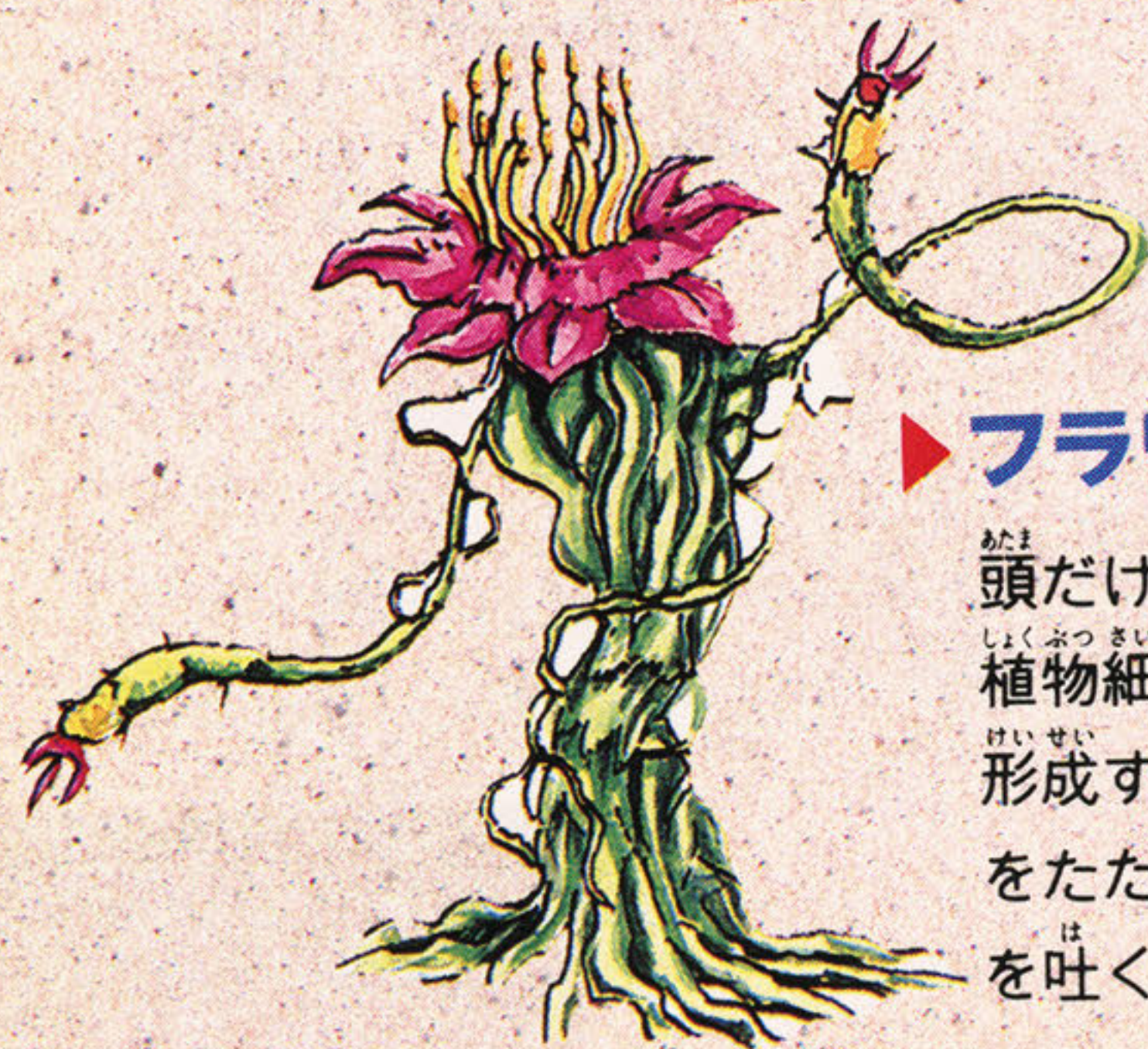
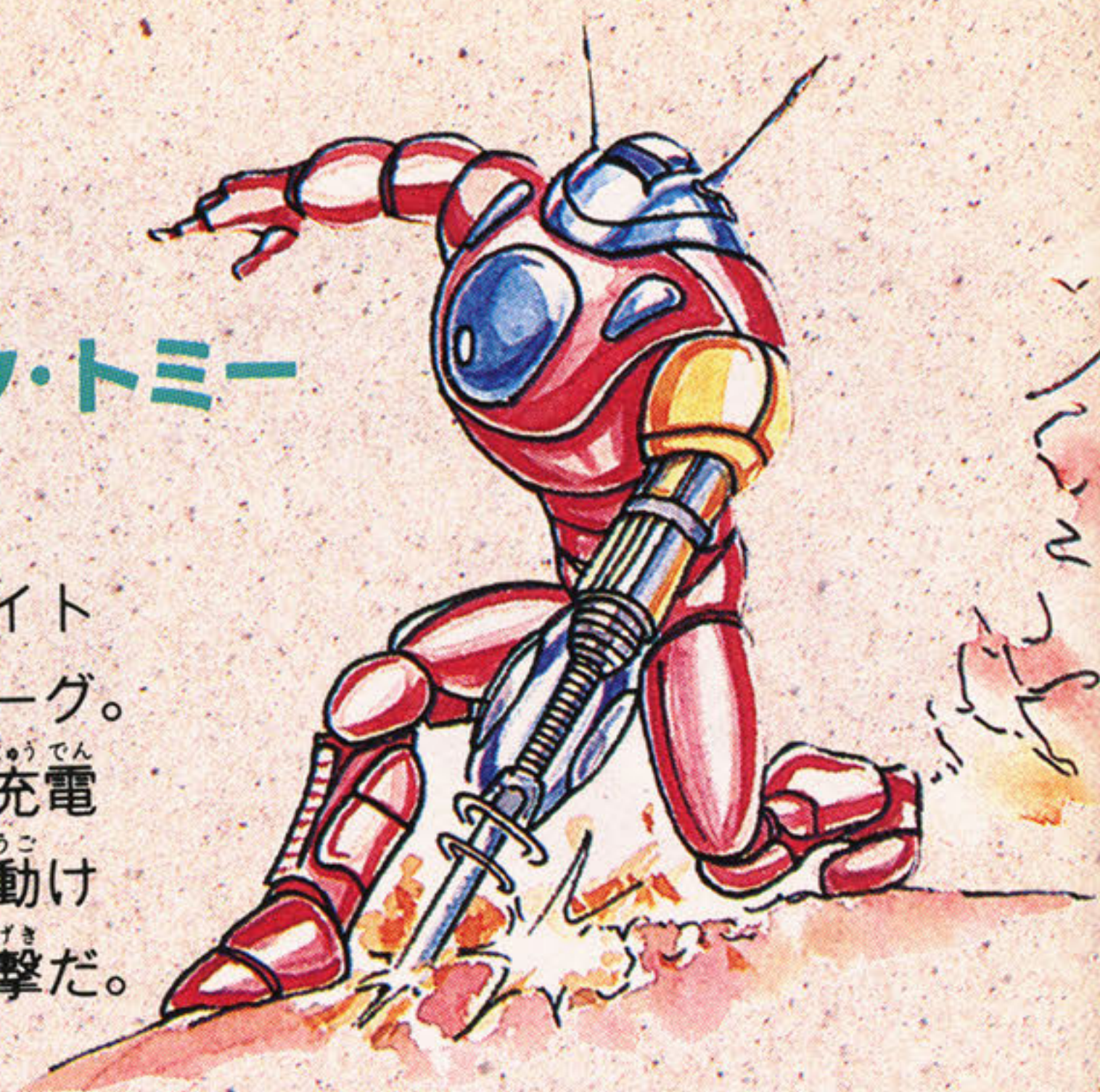
片手に鉄球型パラサイトを奇生さ
せたアンドロイド。鉄球を使っ
て自由自在に攻撃をしかけてくる
ところは圧巻だ。



▶ エレクトリック・トミー

【寄生型】

片手に発電型パラサイトを
寄生させたサイボーグ。
放電攻撃をした後、充電
するためにしばらく動け
ないので、そこを攻撃だ。



▶ フラワーヘッド【自立型】

頭だけが植物性パラサイト。
植物細胞を利用して胴体を
形成する。ムチのような腕
をたたきつける攻撃と種子
を吐く攻撃がある。

▶ ニドサンドマン

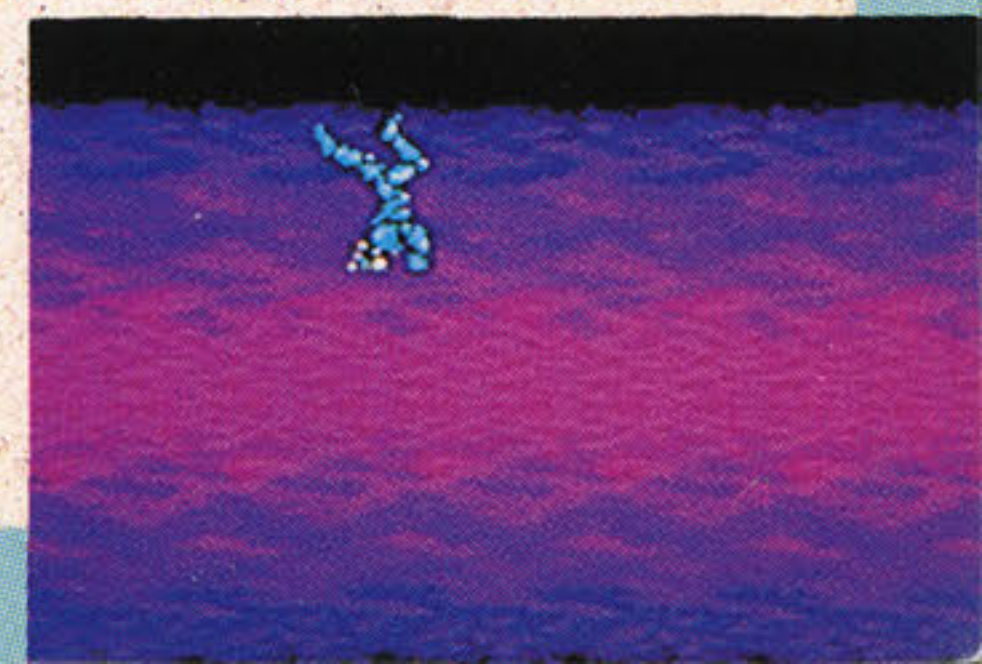
【自立型】

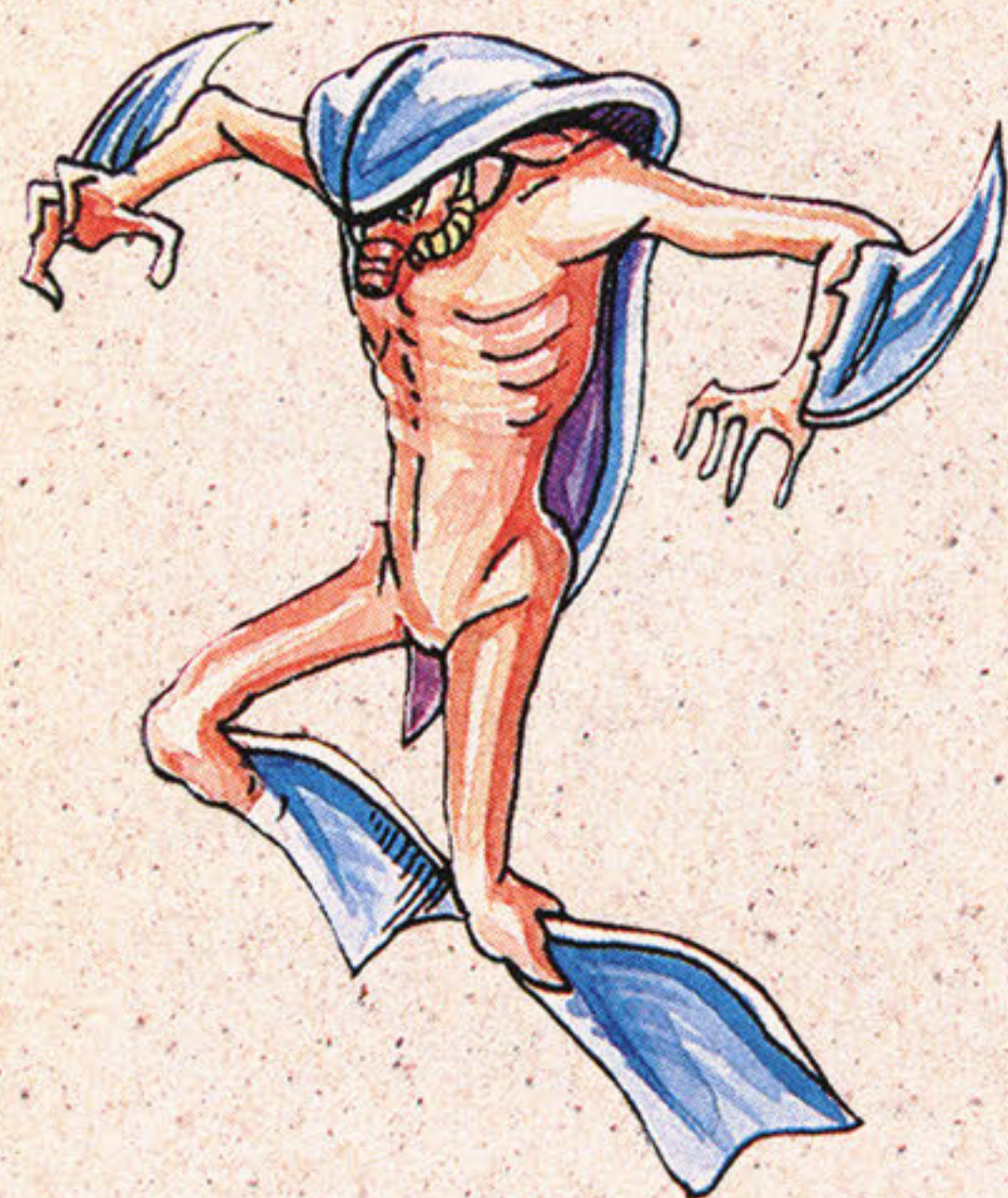
頭部の骨型パラサイトで
砂を利用してサンドマン
となり、口からサンドワ
ームを吐く。



▶ マミー【寄生型】

体中に包帯型パラサイトを
巻きつけ、寄生した生物を
瞬間移動させるすばしっこ
いやつだ。



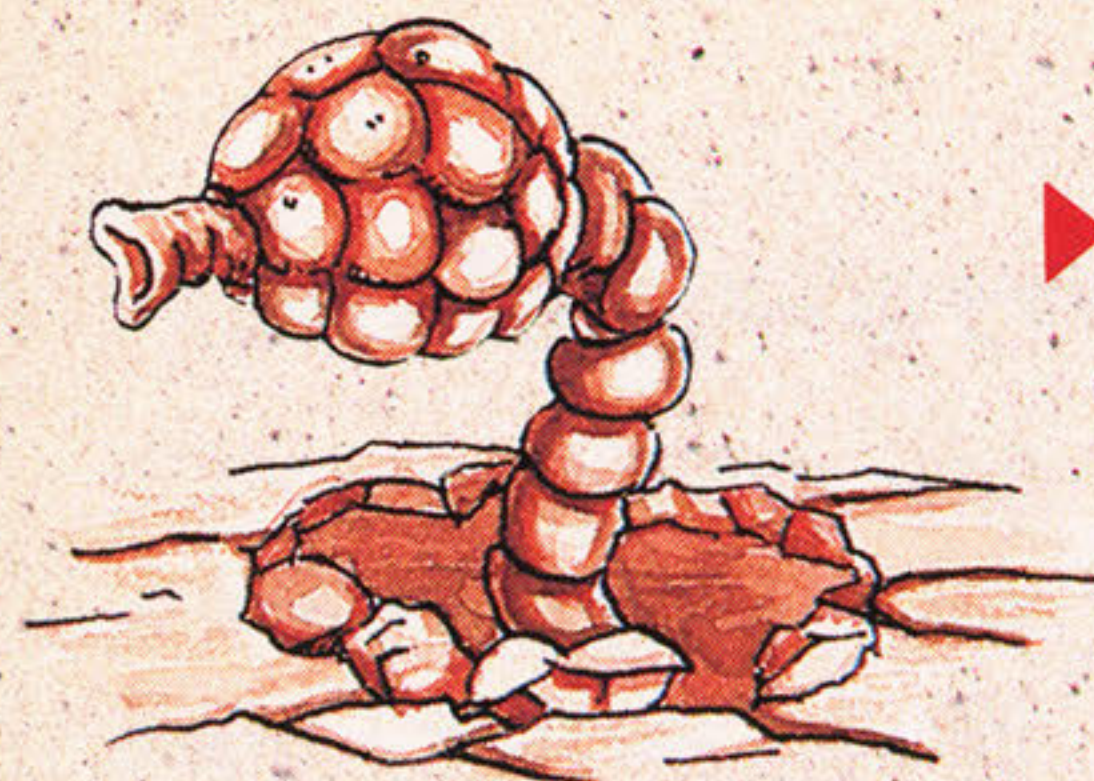


▶ シーコブラ【寄生型】

あたま、て、あしに硬質パラサイトを寄生させている。水中でドリルのように移動し体当たりしてくる。突っ込んできたらかわそう。

▶ サンドゲータ【寄生型】

すななかからプレイヤーにむかって喰いつこうとしてくるしつこいやつ。



▶ ポンプショット【自立型】

巨大水棲生物に寄生するパラサイトで、口からカーボナイトワシを吐く。

▶ フロツゲル【寄生型】

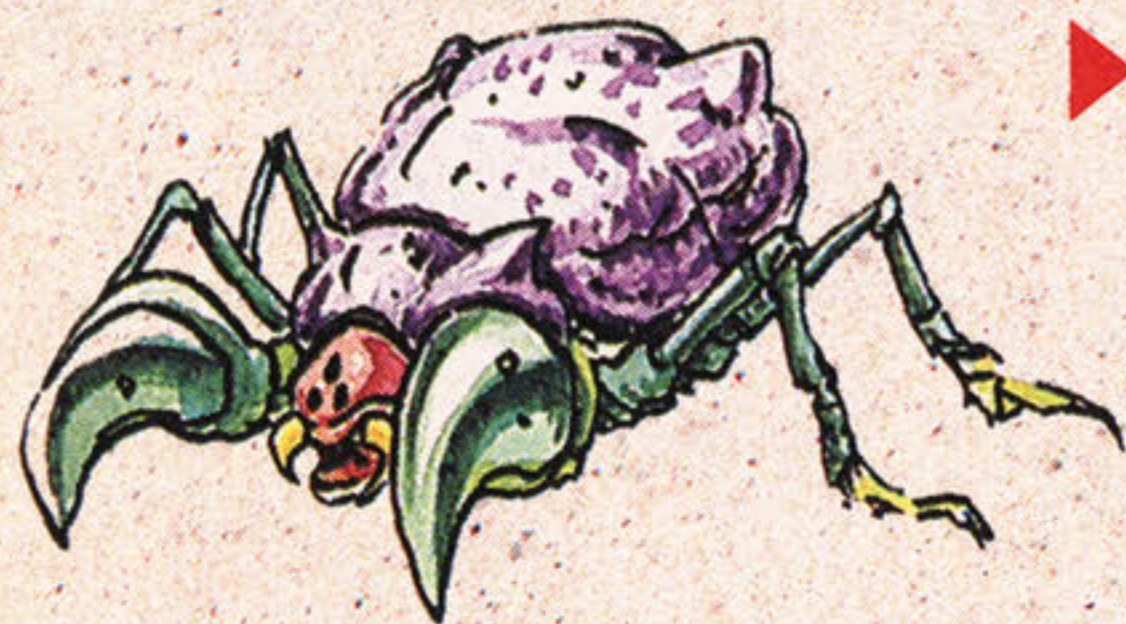
ながしたによる殴打攻撃がある。ジャンプ力はピカイチだ。



▶ サンダワーム【自立型】

肉食の生物。自立型パラサイトの新しいカタチとして創りあげられた凶暴なやつだ。





▶ **ウィービル**【自立型】

体そのものがパラサイトで奇生できる生物が近づくと、回り込んだりして、せまってくる。

▶ **デッドローゼ**【植物】

やっつけても無限に増殖し、ゆれながらプレイヤーに近づいてくる。



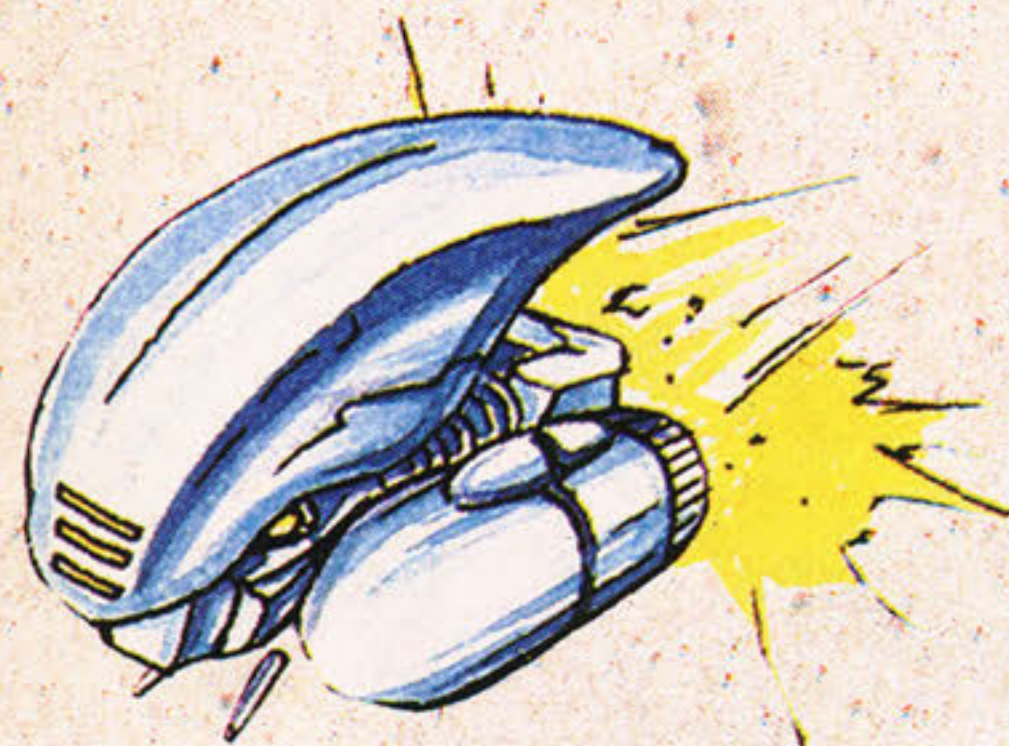
▶ **ガンゴロワ**【自立型】

“神の象”を立体化した自立型パラサイト、ケビンのゆく手を妨害する。



▶ **バルーンロッカー**【自立型】

パラサイトの失敗作。生物が上に乗ると、膨張して奇生するはずが破裂してしまう。

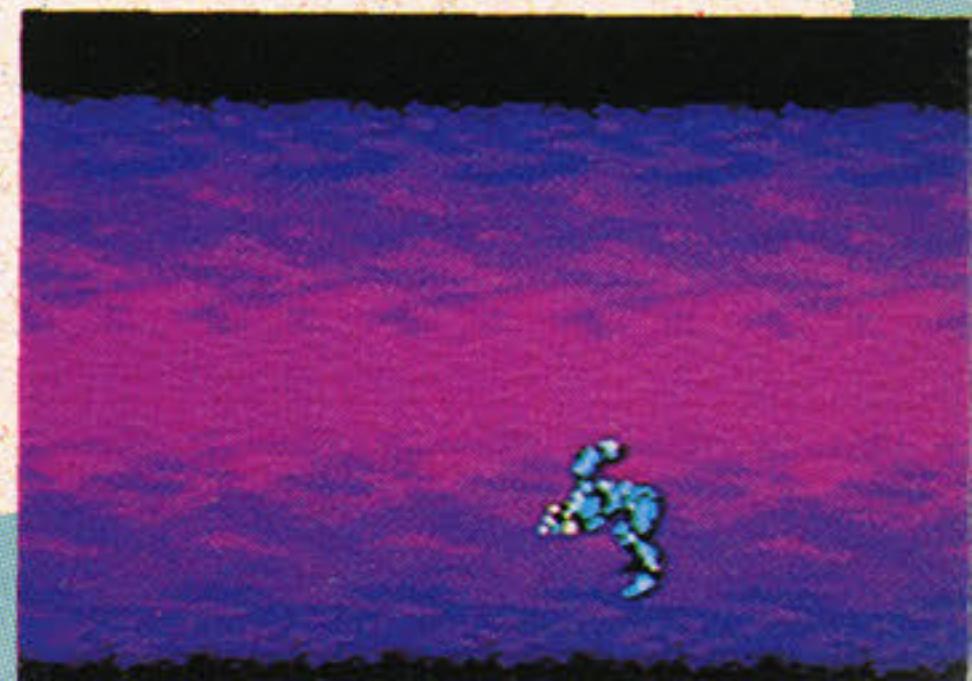


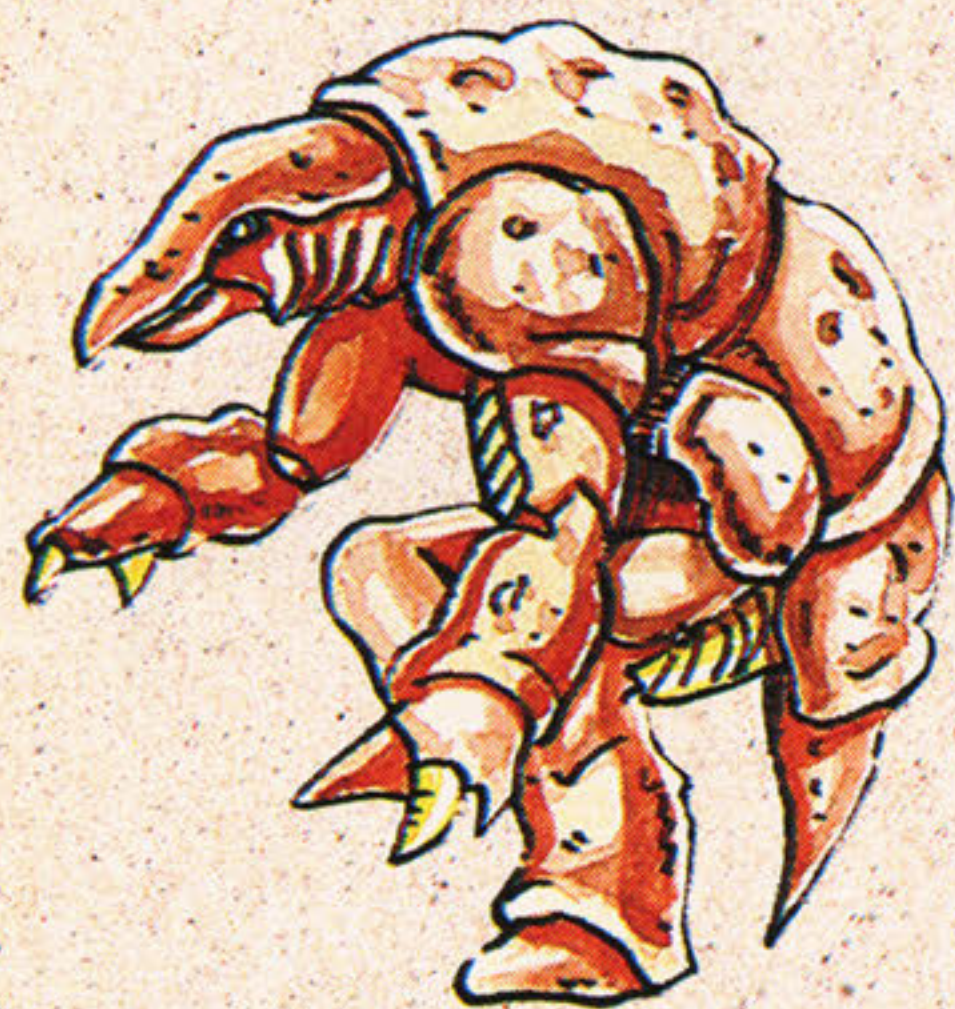
▶ **アップルラビット**【メカ】

ケビンを監視するメカのひとつ。空中を自由自在にはねまわる。

▶ **バッコム**【寄生型】

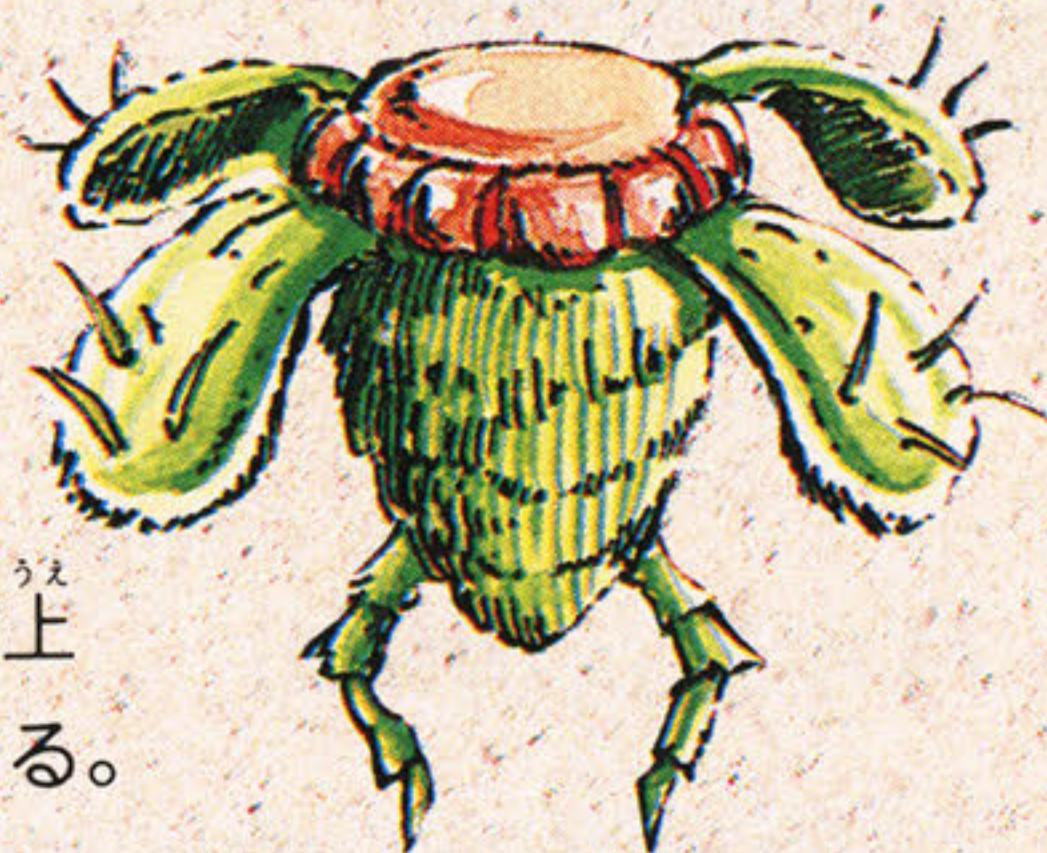
空中を泳ぎ回っている。ジャンプでいけない所には、こいつを利用しよう。





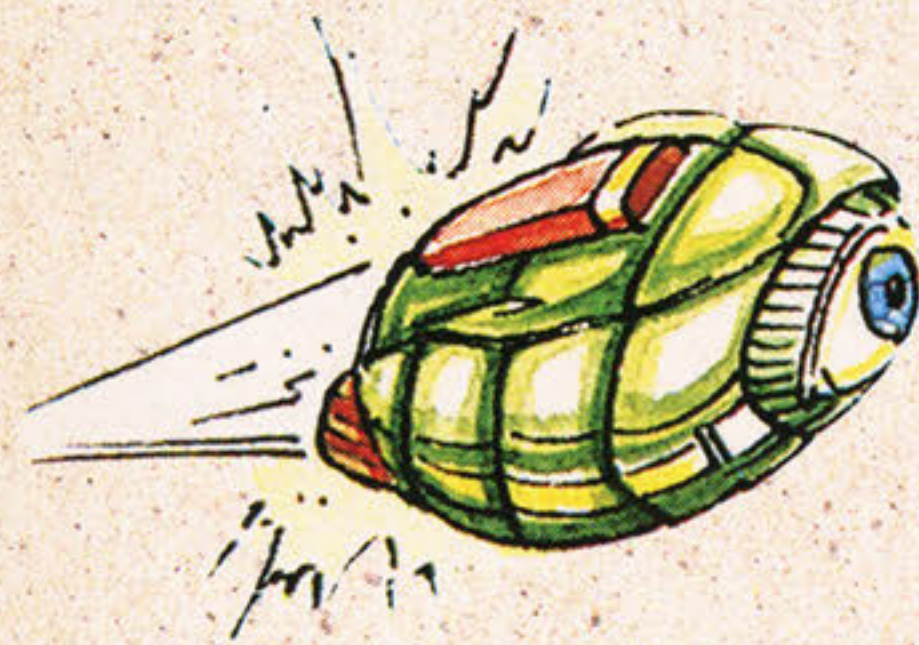
▶ **アルロジマ**【寄生型】

全身ぜんしんによろい型がたパラサイトを寄生きせいさせた生物せいぶつ。体を丸めて突進とっしんしてくるが、びくともしないぞ。



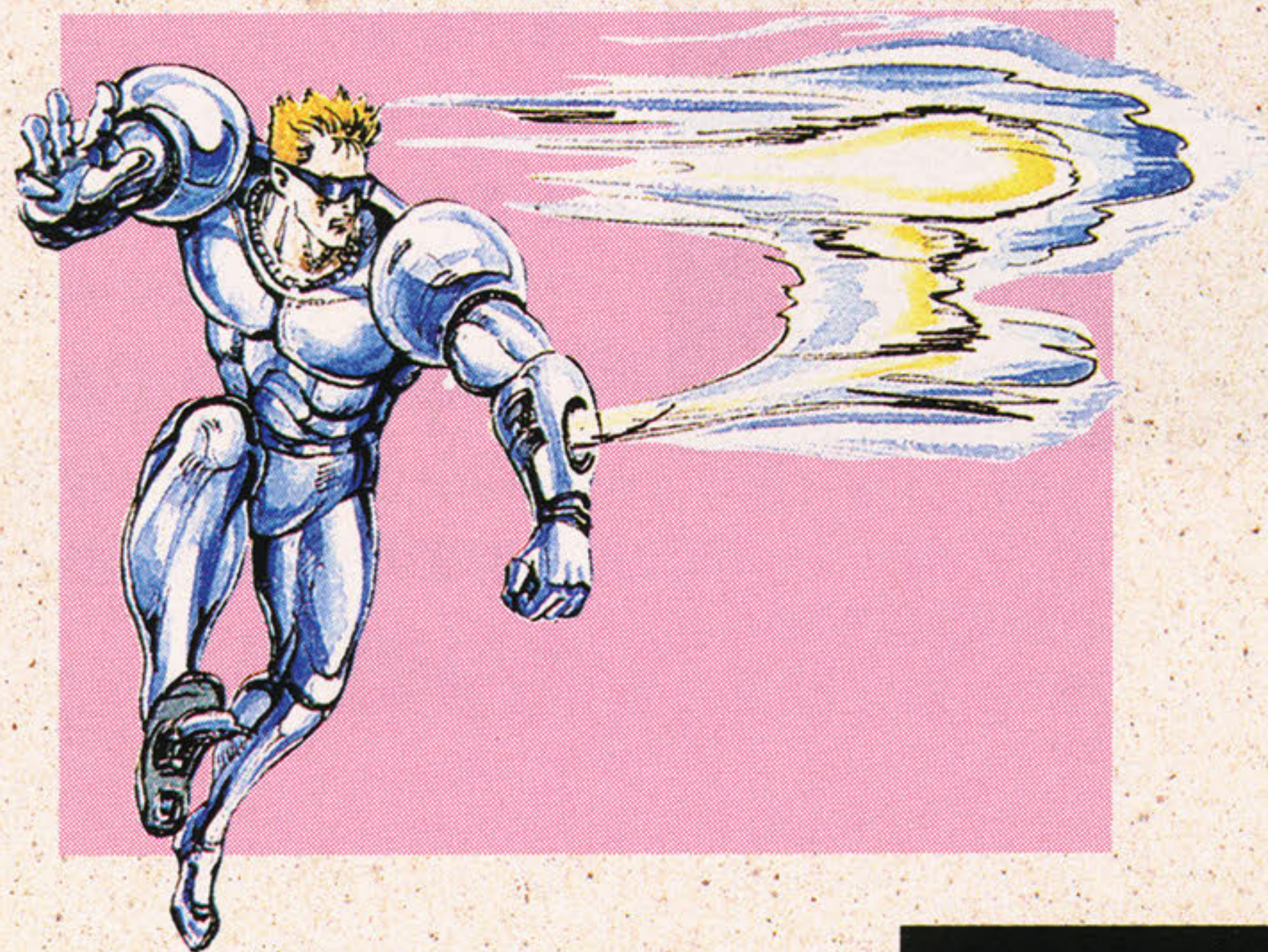
▶ **パタパタ**【自立型】

植物型しょくぶつがたパラサイト、えものが上うへに乗れば、4枚まいの翼つばさで攻撃こうげきする。



▶ **タートルアイ**【メカ】

ケビンの監視かんしメカのひとつ。ふいに目玉めだまからレーザーを発射はっしやうすることがあるので気きをつける。



ゲームオーバーとコンティニュー

〈ゲームオーバー〉

ライフゲージがなくなるか、残り時間が0になるとプレイヤーが1人減り、プレイヤーの残り数が0になるとゲームオーバーです。

〈コンティニュー〉



ゲームオーバーになると画面が左図のようにコンティニューかエンドの表示がでますから、セレクトボタンで選択して、スタートボタンをおしてください。
(コンティニューの場合、そのエリアの最初からスタートします。)

おことわり

商品の企画・生産には万全の注意を払っておりますが、万一誤動作等を起こすような場合がございますが、弊社まで御一報ください。

尚、ゲーム内容についてのお問い合わせにはおこたえできませんのでご了承ください。

販売元

株式会社 **カプコン**®

FOR SALE and USE IN JAPAN ONLY

本品の輸出、使用営業及び賃貸を禁じます。