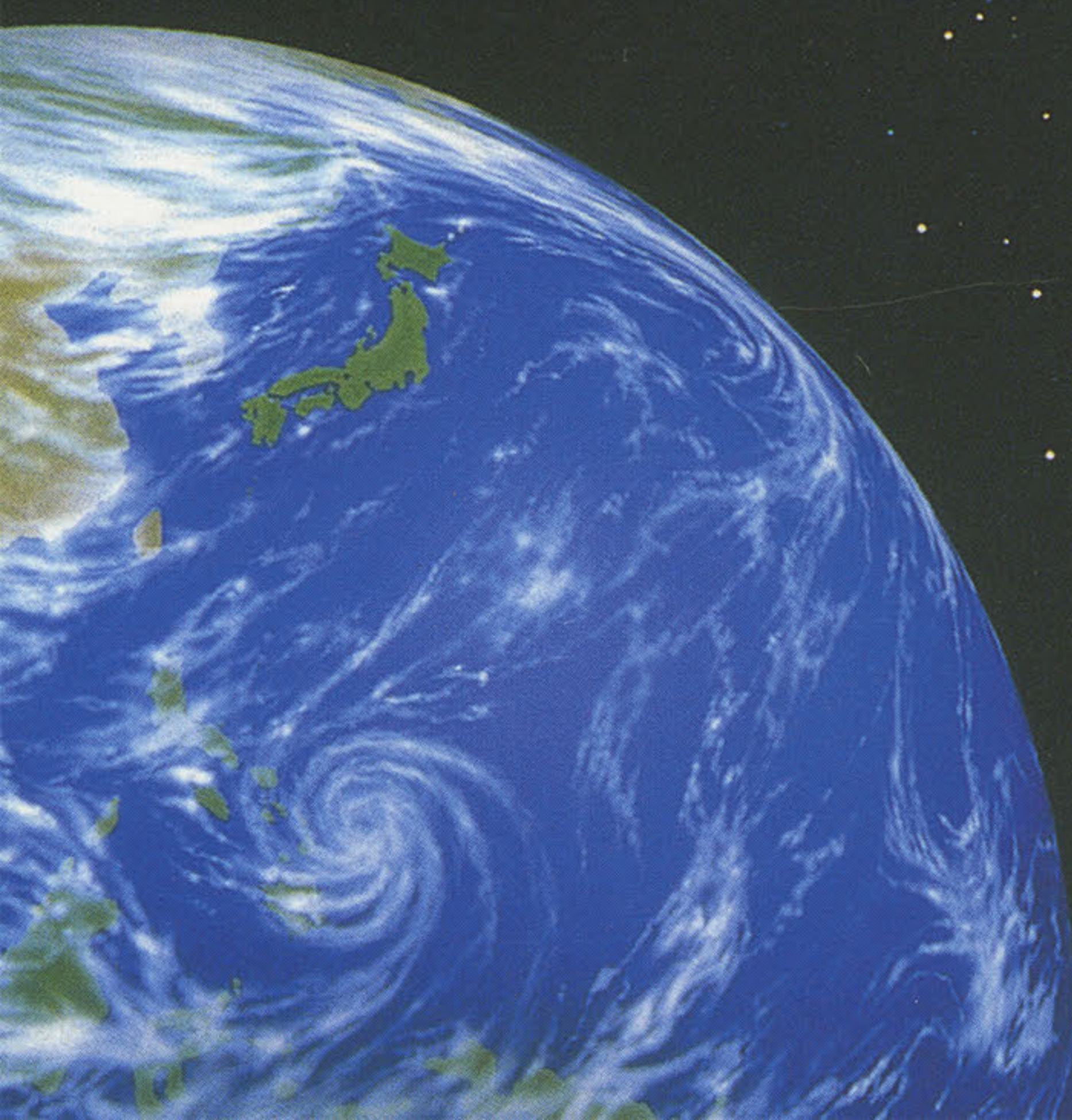


CAPCOM®



とりあつかいせつ めい しょ
取扱説明書



CAPTAIN
COMMANDO

キャプテンコマンドー

SHVC-QM

© CAPCOM 1991, 1995 ALL RIGHTS RESERVED.

CAPCOM®

CAPTAIN COMMANDO[®]

健康上の安全に関するご注意

つか じょうたい れんぞく ちょうじかん けんこうじょう
 疲れた状態や、連続して長時間にわたるプレイは、健康上
 この 好ましくありませんので避けてください。また、ごく希に、強
 ひか しげき てんめつ う がめんとう み
 い光りの刺激や、点滅を受けたり、テレビ画面等を見たり
 している時に、一時的に筋肉のけいれんや、意識の喪失等
 しょうじょう けいけん ひと しょうじょう けいけん ひと
 の症状を経験する人がいます。こうした症状を経験した人
 は、テレビゲームをする前に必ず医師と相談してください。
 また、テレビゲームをしていて、このような症状が起きた場
 あい や いし しんさつ う
 合には、ゲームを止め、医師の診察を受けてください。

ごあいさつ

このたびは「キャプテンコマンドー」(SHV
 C-QM)をお買い上げいただき、誠にありが
 とうございました。

ゲームを始める前にこの「取扱説明書」をお
 よ 読みいただき正しい使用方法でご愛用くだ
 さい。なお、この「取扱説明書」は大切に保管
 してください。

C O N T

ストーリー.....	2
コントローラーの操作方法.....	4
ゲームスタート・オプションモード.....	6
画面の見方.....	7

E N T S

攻撃の操作方法.....	8
キャラクターと操作方法.....	10
アイテムについて.....	18
ゲームの攻略テクニック.....	24

S T O R Y

せいれき わん
西暦2026年。

ちきゅうじょう はんざい み
地球上には犯罪が満ちあふれていた。

ちきゅう
地球はもとより

うちゅうぜんたい はんざい いっそう
宇宙全体の犯罪を一掃するため

キャプテンコマンドーは

にん ゆうかん せんし とも た あ
3人の勇敢な戦士と共に立ち上がった。

かれ お はんざい おく
しかし彼らが追う犯罪の奥には

かく ひみつ
隠された秘密があった。

はんざいしや おお
犯罪者の多くは

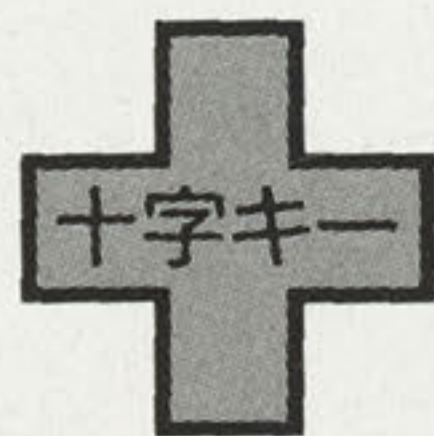
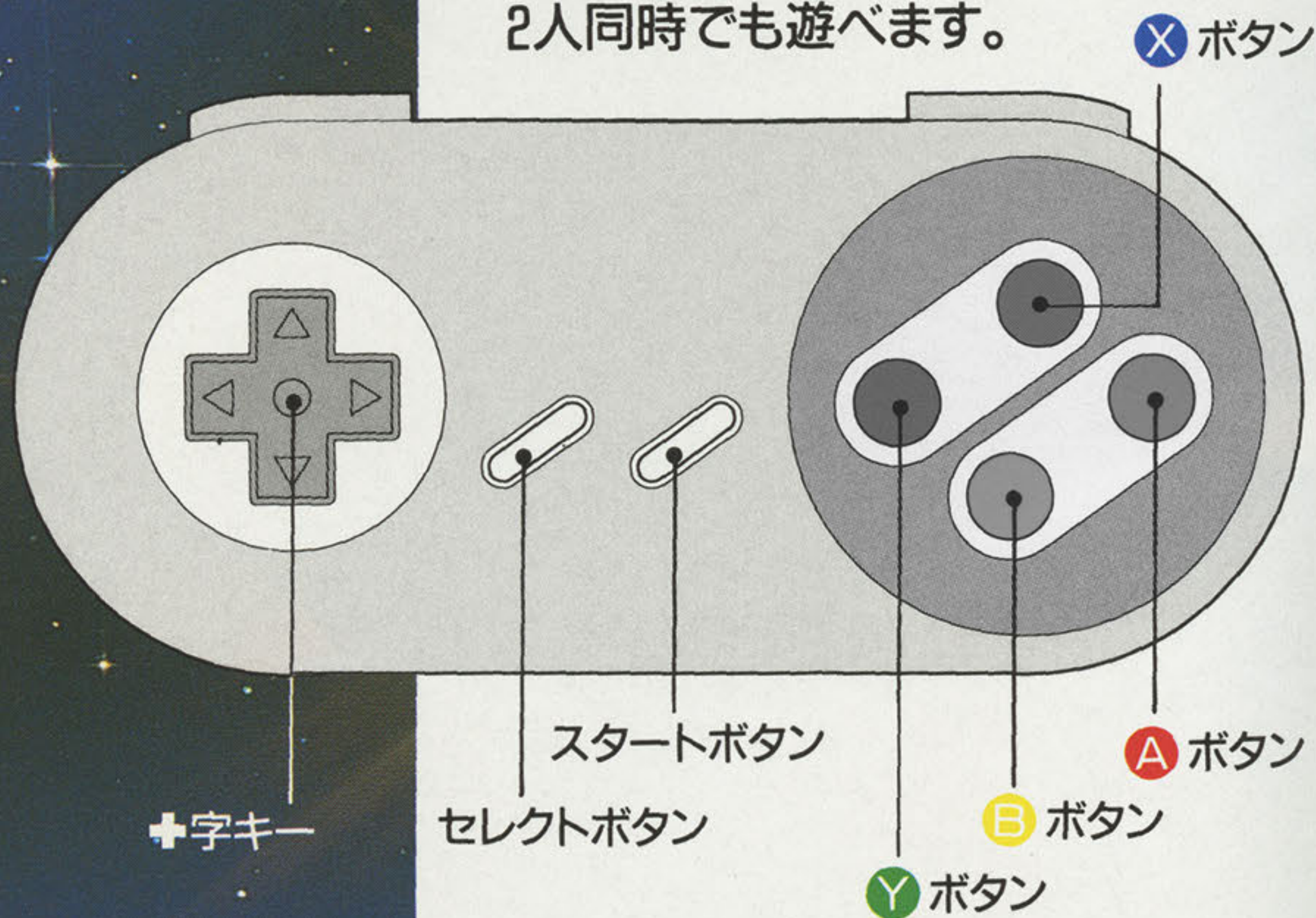
じょうじん とくしゆ のうりよく も
常人にはない特殊な能力を持つ

はんざいちょうじん よ もの
「犯罪超人」と呼ばれる者たちだった。

コントローラーの操作方法

コントローラー各部の名称と使い方

- このゲームは、1人でも2人同時でも遊べます。



キャラクターの移動、選択などに使用します。



Aボタン

Aボタンを押すことにより、各キャラクターの必殺技を繰り出し、敵をすべて吹っ飛ばします。ただし必殺技が敵にヒットすると、バッテリーを少し消費してしまうので、注意が必要です。また、選択の決定などにも使用します。



Bボタン

ジャンプボタン。十字キーを入れると左右だけでなく、手前や奥にもジャンプできます。



Yボタン

攻撃ボタン。攻撃のほかに、アイテムを拾う時に使用します。

※このボタン操作は、初期設定です。
設定は、オプションモード変更できます。

ゲームスタート

■タイトル画面
 タイトル画面で1Pか2Pを選択します。

■プレイヤー選択画面
 1P、2Pは同じキャラクターを選択することができます。

各々のキャラクターは、基本的にほとんど同じ操作で同じ動きをします。が例外にそのキャラクター独自の攻撃があります。自分が使いやすいキャラクターを見つけてください。

オプションモード

■ゲームレベル
 3段階調整可能です。

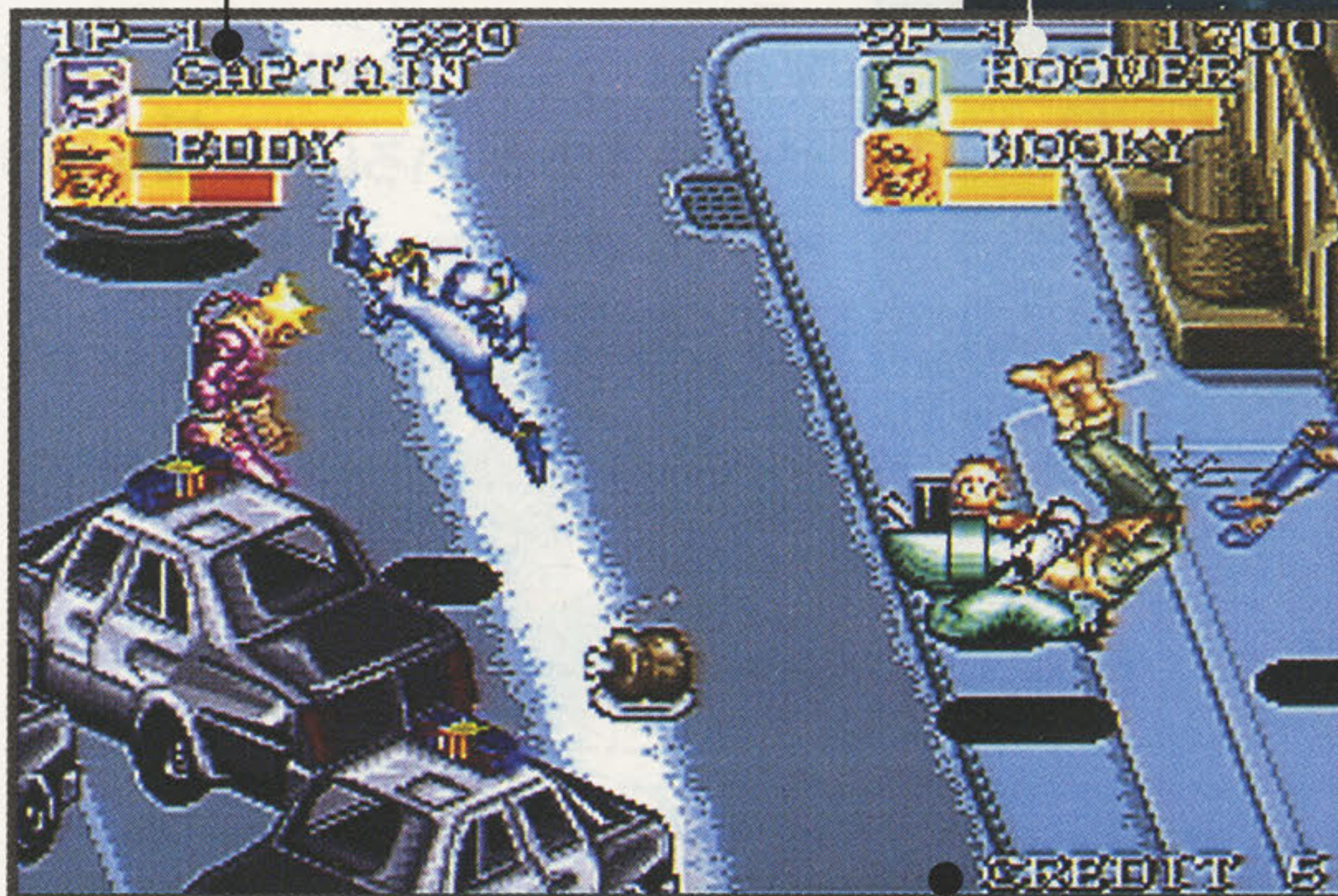
■ボタン配置
 アタック、ジャンプ、スペシャルを好きなボタンに変更可能です。

■サウンド
 ステレオ、モノラルに変更可能です。



1Pの残人数・スコア
 1Pキャラの名前・顔・バイタリティー
 1Pと戦闘中の敵キャラなどのデータ

2Pの残人数・スコア
 2Pキャラの名前・顔・バイタリティー
 2Pと戦闘中の敵キャラなどのデータ



CREDIT: クレジットが残っている時は、コンティニューできます。クレジットが0の時に、キャラクターがアウトになると、ゲームオーバーになります。また、スコアが70,000点に達するとクレジットが1増えます。

攻撃の操作方法

このゲームは、「^{じゅうじ}十字キー」「Aボタン」「Bボタン」「Yボタン」の3つのボタンでキャラクターを操作し、また、これらの組み合わせによって多彩な技を繰り出します。



●連続技

Yボタンを連打。連続して敵に攻撃がヒットすると、いろいろな技を繰り出していきます。



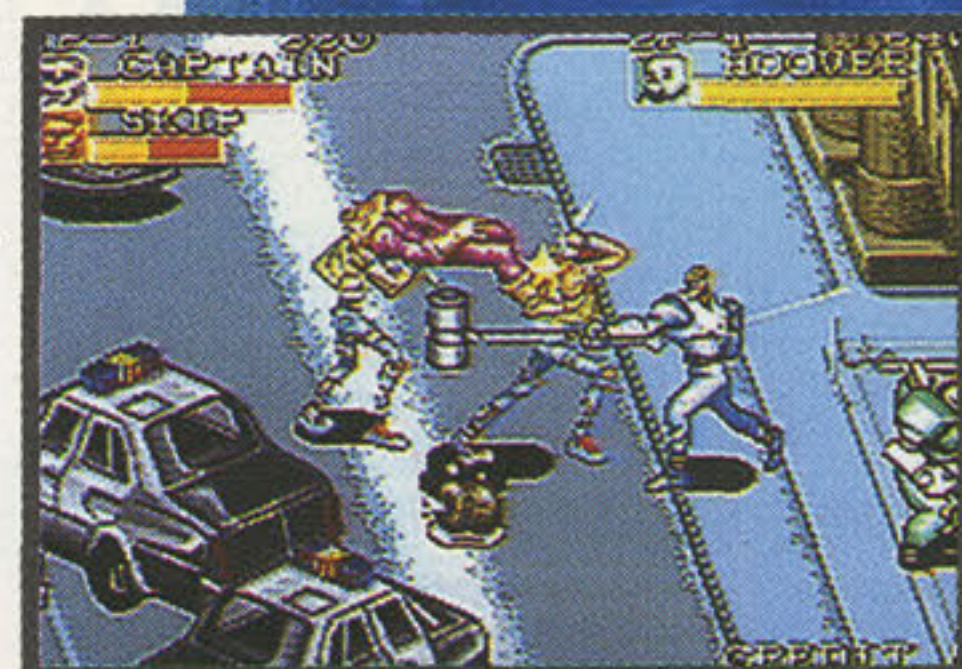
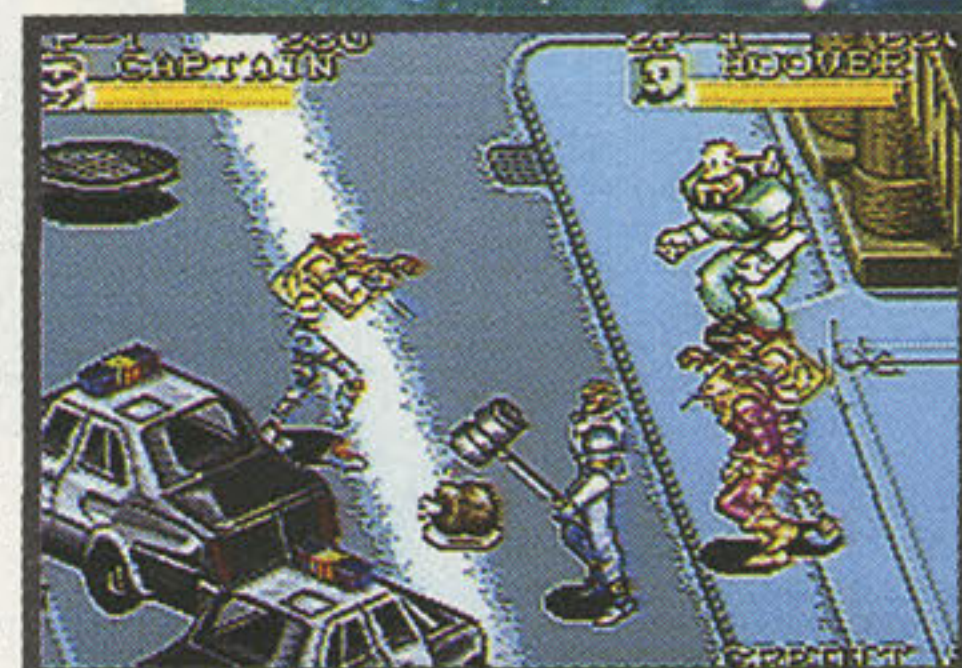
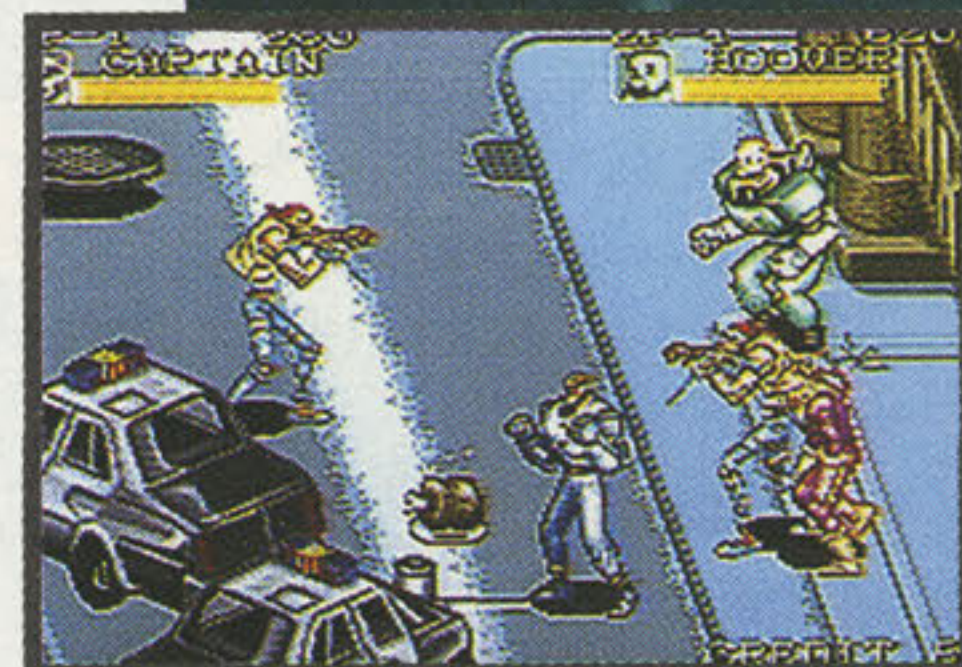
●移動連続技

攻撃している方向へ十字キーを倒し、Yボタンを連打。連続して攻撃がヒットすると、少しずつ進みながらいろいろな技を繰り出します。



●アイテム攻撃

攻撃用のアイテム(武器)に重なり、Yボタンを押すとその武器を持つことができます。武器を持つと、攻撃法が武器によるものに切り替わります。そして、弾が切れるか、または敵の攻撃を受けて武器を落とすまで通常の攻撃ができなくなります。ただし、ジャンプ攻撃は通常のとおりにおこなえます。



CAPTAIN COMMANDO

● キャプテンコマンドー ●

このゲームの主人公。「コマンドー」チームのリーダーであり、強靱な体と優れた頭脳の持ち主である。彼の腕についている「パワーグローブ」は電気と炎を出すことができ、そのパワーは絶大な威力を誇る。

必殺技は、「キャプテン・コレダー」。地面にパワーグローブをたたきつけ、前後に電気を発生させ敵を感電させる。

ダッシュ技は、「キャプテンファイヤー」と「キャプテンキック」。「キャプテンファイヤー」は敵を炎で包み燃やしてしまい、「キャプテンキック」は複数の敵を貫くことができる。

敵をつかんで、腹殴りや投げ飛ばすことができる。

No.	こうげき 攻撃	こうげきめい 攻撃名	こうげきりょく 攻撃力	だかた そうさほうほう 出し方(操作方法)
1	ひっさつわざ 必殺技	キャプテン・コレダー	5	Aボタン
2	れんぞくわざ 連続技①	ひだり 左ジャブ	3	Yボタン
3	れんぞくわざ 連続技②	みぎ 右ボディブロー	4	Yボタン
4	れんぞくわざ 連続技③	ひだり 左アッパー	5	Yボタン
5	れんぞくわざ 連続技④	かいてんろ 2回転後ろ蹴り	10	Yボタン
6	いどれんぞくわざ 移動連続技③	ひだり 左ストレート	5	+キー+Yボタン
7	いどれんぞくわざ 移動連続技④	セミキャプテンキック	10	+キー+Yボタン
8	わざ ジャンプ技①	ジャンプキック	7	Bボタン~Yボタン
9	わざ ジャンプ技②	ジャンプキック横	7	Bボタン+ +キー~ Yボタン
10	わざ ジャンプ技③	ジャンピング キャプテンキック	8	+キー斜め下+Bボタン~ +キー+Yボタン
11	わざ ジャンプ技④	サマーソルトキック	12	+キー上+ Bボタン~Yボタン
12	わざ ジャンプ技⑤	ジャンピングエルボー	4	+キー下+ Bボタン~Yボタン
13	わざ ダッシュ技①	キャプテンキック	9	ダッシュ~Yボタン
14	わざ ダッシュ技②	キャプテンファイヤー	13	ダッシュ~Bボタン+ Yボタン
15	わざ つかみ技①	はらなく 腹殴り	4	つかみ~Yボタン
16	わざ つかみ技②	な 投げ	14	つかみ~+キー+ Yボタン

れんぞくわざちゆうじゆうじ い いどれんぞくわざ
● 連続技中に+キーを入れると移動連続技になります。
れんぞくわざ れんぞくわざ いどれんぞくわざ いどれんぞくわざ
(連続技①)→連続技②→移動連続技③→移動連続技④)

JENNETY

●ジェネティー●



彼は、異星からやってきたな
その人物。常に冷静沈着であ
る。
彼の武器は、特殊な薬のつ
いたナイフで、このナイフで
敵を突き刺すことができる。
必殺技は、「スピニング・アタッ
ク」。身体を回転させ、包帯を
ムチの様にして、敵をなぎ倒
す。ダッシュ技は、「クロス・ア
タック」「ジャンピング・アタッ
ク」。「クロス・アタック」は敵を
2本のナイフで貫く。「ジャン
ピング・アタック」は空中から
の「クロス・アタック」。敵をつ
かんで、ナイフでついたり投
げることができる。

No.	こうげき 攻撃	こうげきめい 攻撃名	こうげきりょく 攻撃力	だかたそうさほうほう 出し方(操作方法)
1	ひっさつわざ 必殺技	スピニング・アタック	5	Aボタン
2	れんぞくわざ 連続技①	ひだり 左ジャブ刺し	3	Yボタン
3	れんぞくわざ 連続技②	みぎ 右フック切り	4	Yボタン
4	れんぞくわざ 連続技③	ひだり 左フック切り	5	Yボタン
5	れんぞくわざ 連続技④	りょうてづ 両手突き	8	Yボタン
6	いどうれんぞくわざ 移動連続技③	ひだりげ 左蹴り	5	十字キー+Yボタン
7	いどうれんぞくわざ 移動連続技④	ひさき 引き裂き切り	8	十字キー+Yボタン
8	わざ ジャンプ技①	ジャンプキック	7	Bボタン~Yボタン
9	わざ ジャンプ技②	りょうてづ ジャンプ両手突き	7	十字キー左右+Bボタン~Yボタン
10	わざ ジャンプ技③	ワンハンドアタック	8	十字キー斜め下+Bボタン~ 十字キーニュートラル+Yボタン
11	わざ ジャンプ技④	サマーソルトキック	12	十字キー上+Bボタン~Yボタン
12	わざ ジャンプ技⑤	ひじうち	4	十字キー下+Bボタン~Yボタン
13	わざ ダッシュ技①	クロス・アタック	9	ダッシュ~Yボタン
14	わざ ダッシュ技②	ジャンピング・アタック	9	ダッシュ~Bボタン~Yボタン
15	わざ つかみ技①	はらつ 腹突き	4	つかみ~Yボタン
16	わざ つかみ技②	な 投げ	14	つかみ~十字キー左右+Yボタン

れんぞくわざちゆうじゅうじ い いどうれんぞくわざ
●連続技中に十字キーを入れると移動連続技になります。
れんぞくわざ れんぞくわざ いどうれんぞくわざ いどうれんぞくわざ
(連続技①→連続技②→移動連続技③→移動連続技④)



SHO

●翔(ショウ)●

忍術の使い手で、武神流忍法の継承者でもある。

彼の武器の、日本刀は優れた切れ味を誇り敵を切り裂

いてしまう。

必殺技は、「スモーク・ボム」。身体の回りに煙幕を張り、その爆発を利用して敵を倒す。

ダッシュ技は、「居合い突き」と「上段ジャンプ斬り」。「居合い突き」は複数の敵を突き

刺し、「上段ジャンプ斬り」はジャンプして上段から敵を斬りさく。敵をつかんで、腹殴りや背負い投げ、巴投げができる。

No.	こうげき 攻撃	こうげきめい 攻撃名	こうげきりょく 攻撃力	だかたそうさほうほう 出し方(操作方法)
1	ひっさつわざ 必殺技	スモーク・ボム	5	Aボタン
2	れんぞくわざ 連続技①	よぎ 横斬り	3	Yボタン
3	れんぞくわざ 連続技②	よぎ き か 横斬り切り返し	4	Yボタン
4	れんぞくわざ 連続技③	ひだりかいてんぎ しゃがみ左回転斬り	5	Yボタン
5	れんぞくわざ 連続技④	ふ お き 振り下ろし斬り	9	Yボタン
6	いどれんぞくわざ 移動連続技③	ま げ 回し蹴り	5	十字キー+Yボタン
7	いどれんぞくわざ 移動連続技④	ふ お き ジャンプ振り下ろし斬り	9	十字キー+Yボタン
8	わざ ジャンプ技①	ジャンプキック	7	Bボタン~Yボタン
9	わざ ジャンプ技②	ジャンプキック横	7	十字キー左右+Bボタン~Yボタン
10	わざ ジャンプ技③	りゅうせいづ 流星突き	8	十字キー斜め下+Bボタン~ 十字キーニュートラル+Yボタン
11	わざ ジャンプ技④	サマーソルトキック	12	十字キー上+Bボタン~Yボタン
12	わざ ジャンプ技⑤	ひじうち	4	十字キー下+Bボタン~Yボタン
13	わざ ダッシュ技①	い あ つ 居合い突き	8	ダッシュ~Yボタン
14	わざ ダッシュ技②	じょうだん 上段ジャンプ斬り	9	ダッシュ~Bボタン~Yボタン
15	わざ つかみ技①	かおなぐ 顔殴り	4	つかみ~Yボタン
16	わざ つかみ技②	せおな 背負い投げ	12	つかみ~十字キー斜め上+Yボタン
17	わざ つかみ技③	な ともえ投げ	14	つかみ~十字キー斜め下+Yボタン

れんぞくわざちゆう じゆうじ い いどうれんぞくわざ
●連続技中に十字キーを入れると移動連続技になります。
れんぞくわざ れんぞくわざ いどうれんぞくわざ いどうれんぞくわざ
(連続技①→連続技②→移動連続技③→移動連続技④)

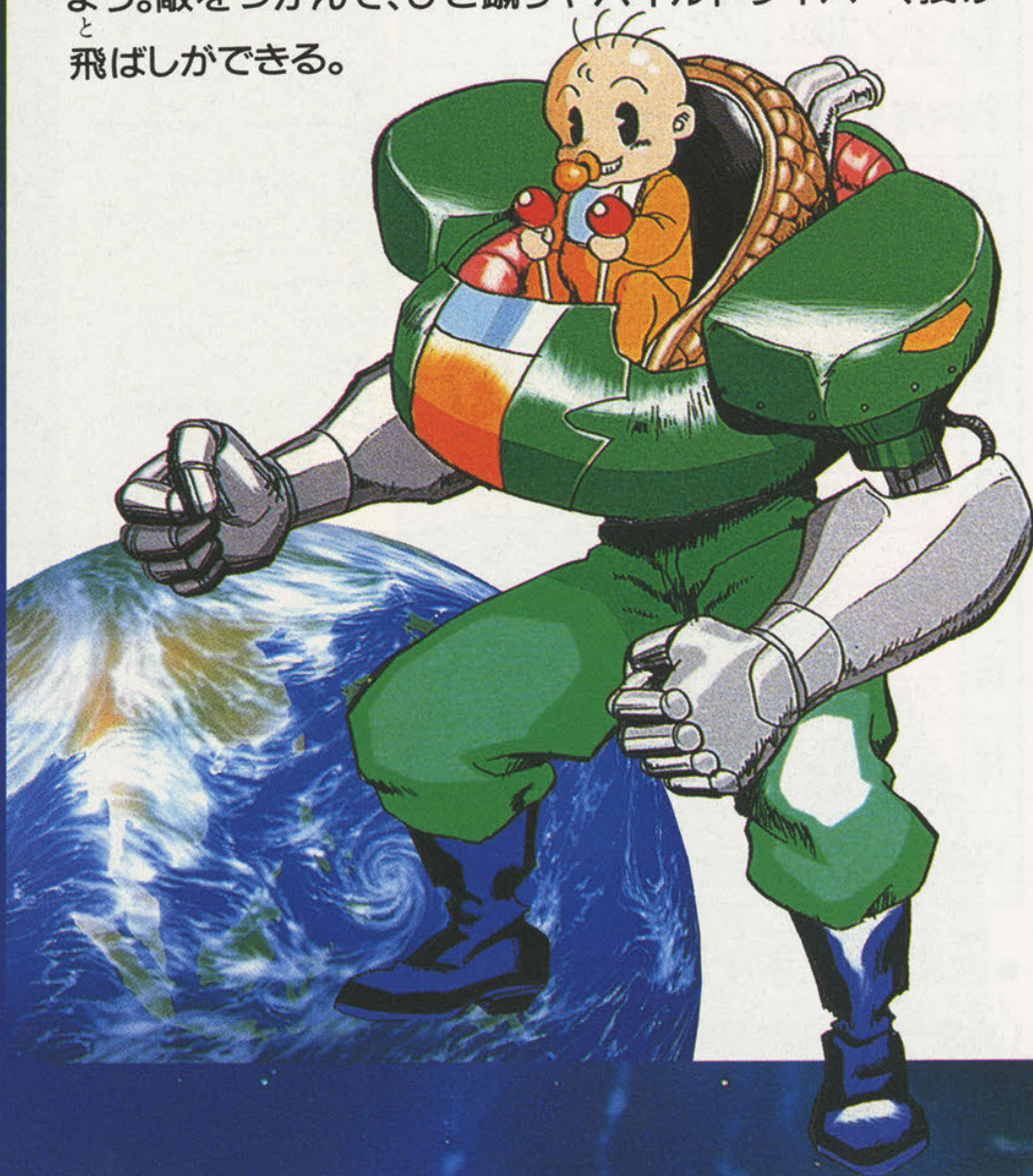
HOOVER

●フーバー●

優れた知能を持った赤ちゃんで、彼が自ら作ったロボットに乗って戦う。

彼のロボットは、強大なパワーだけでなく機敏に動ける事が自慢である。

必殺技は、「ニークラッシュ・ミサイル」。ダッシュ技は、「ローリング・パンチ」と「エルボー・ドロップ」。「ローリング・パンチ」は絶大な威力を持ったパンチ、「エルボー・ドロップ」はジャンプしてエルボーにより敵を殴り倒してしまふ。敵をつかんで、ひざ蹴りやパイルドライバー、投げ飛ばしができる。



No.	攻撃	攻撃名	攻撃力	出し方(操作方法)
1	必殺技	ニークラッシュ・ミサイル	5	Aボタン
2	連続技①	ひだりげだんづ 左下段突き	6	Yボタン
3	連続技②	みぎ 右アッパー	6	Yボタン
4	連続技③	ひだりぜんぼうげ 左前方蹴り	6	Yボタン
5	連続技④	みぎ 右ズームパンチ	6	Yボタン
6	移動連続技③	うし まわ げ 後ろ回し蹴り	6	十字キー+Yボタン
7	移動連続技④	かてんみぎ 回転右ズームパンチ	6	十字キー+Yボタン
8	ジャンプ技①	ジャンプキック	7	Bボタン~Yボタン
9	ジャンプ技②	ドロップキック	7	十字キー左右+Bボタン~Yボタン
10	ジャンプ技③	ジャンピングエルボー	5	十字キー下+Bボタン~Yボタン
11	ダッシュ技①	ローリング・パンチ	10	ダッシュ~Yボタン
12	ダッシュ技②	エルボー・ドロップ	10	ダッシュ~Bボタン~Yボタン
13	つかみ技①	ひざ蹴り	4	つかみ~Yボタン
14	つかみ技②	パイルドライバー	16	つかみ~Bボタン~Yボタン
15	つかみ技③	せおな 背負い投げ	12	つかみ~十字キー左右+Yボタン

●連続技中に十字キーを入れると移動連続技になります。
 (連続技①→連続技②→移動連続技③→移動連続技④)

アイテムについて

アイテムには、①得点アイテム、②バイタリティーアイテム、③武器アイテムの3種類があります。設定物を攻撃して壊すと出てくることがあります。アイテムを手に入れる方法は、アイテムと自分の足元を重ねてYボタンを押すだけです。

とくてん ●得点アイテム●

と
取るとそれぞれのアイテムの得点が入ります。
しゅるい とくてん つぎ
アイテムの種類、得点は次のとおりです。



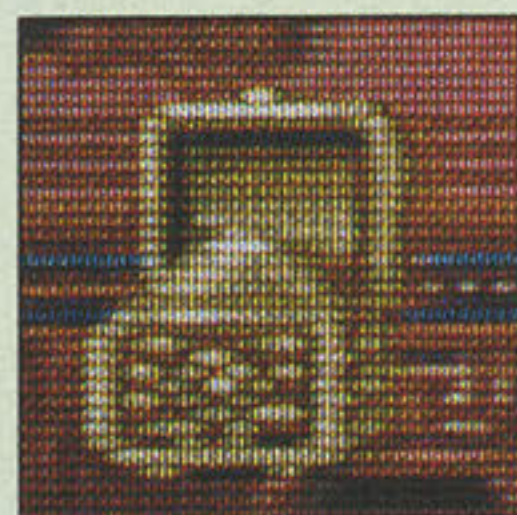
きょうぞう
■ハガーの胸像
5000pts.



こうきゅうかいが
■高級絵画 モナリザ
1000pts.



こうきゅうかいが ほくさい
■高級絵画 北斎
800pts.



ほうせきばこ
■宝石箱
500pts.

4



■サックス
400pts.

5



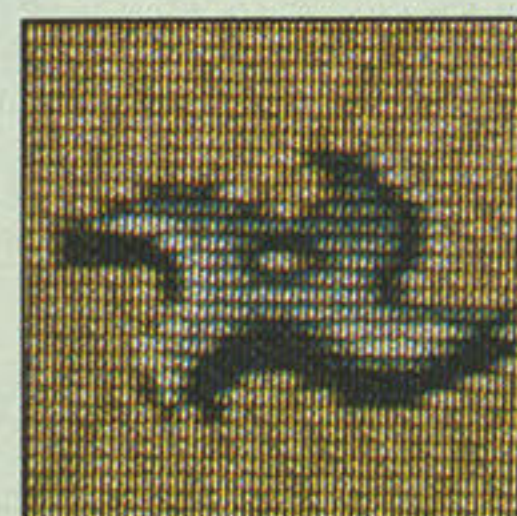
■ギター
300pts.

6



ぬ
■クマの縫いぐるみ
200pts.

7



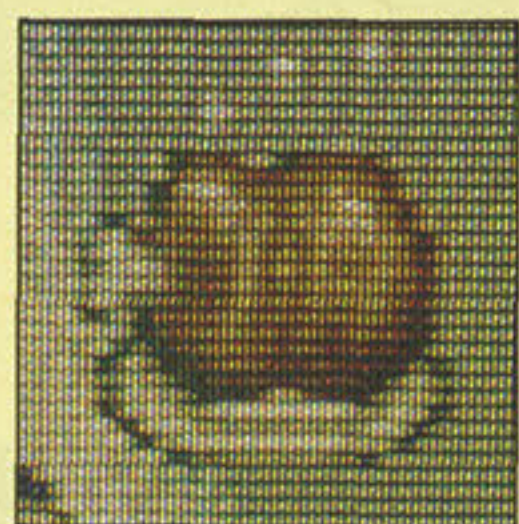
しゅりけん
■手裏剣
300pts.
のぞ
<翔(ショウ)は除く>

8

アイテムについて

2 ● バイタリティー回復アイテム(FOOD) ●

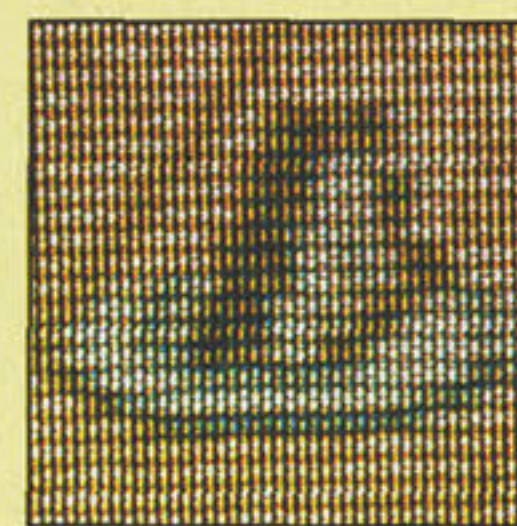
これらを取ると、プレイヤーの体力がみるみる回復します。
回復する量は、食べ物によって違い、次のとおりです。



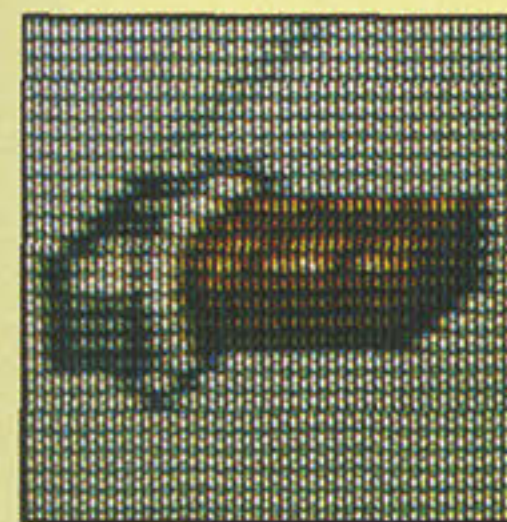
げんしにく
■原始肉
体力が完全に回復します。
体力MAX時に取ると
1000pts.



てんどん
■天丼
体力を約 $\frac{2}{3}$ 回復します。
体力MAX時に取ると
800pts.



■サンドウィッチ
体力を約半分回復します。
体力MAX時に取ると
500pts.



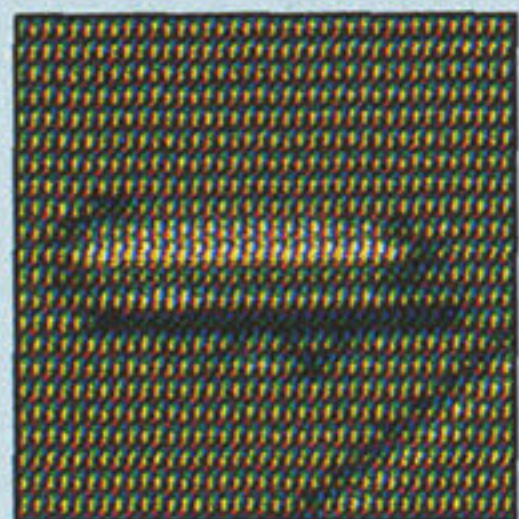
■チョコレート
体力を約 $\frac{1}{3}$ 回復します。
体力MAX時に取ると
300pts.



■コーヒー
体力を約 $\frac{1}{4}$ 回復します。
体力MAX時に取ると
300pts.

ぶき ●武器アイテム●

これらを取ると、プレイヤーは通常と違った攻撃で敵にダメージを与えることができるようになります。その種類や効果は次のとおりです。



■ピストル

ブローバック式のハンドガンで、連射もできますが一発ずつ狙った方が確実です。5発撃つとなくなります。



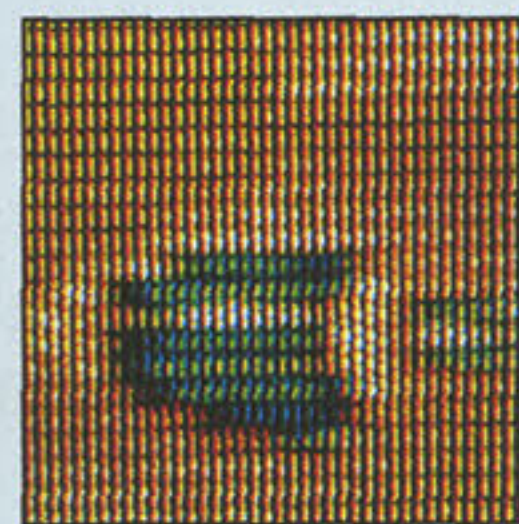
■マシンガン

一度引き金を引くと、5~6発連射し、大勢の敵に当たってくれます。5発撃つとなくなります。



■ハンマー

特殊な金属でできた大きなハンマー。これを持つと、リーチが長くなり少し離れていても敵を殴ることができます。6回殴るとなくなります。



■レーザー銃

敵を貫通するレーザーを発射する、小型の銃です。一直線上に並んだ敵をまとめて撃ち抜いてしまいます。4発撃つとなくなります。



■ロケットランチャー

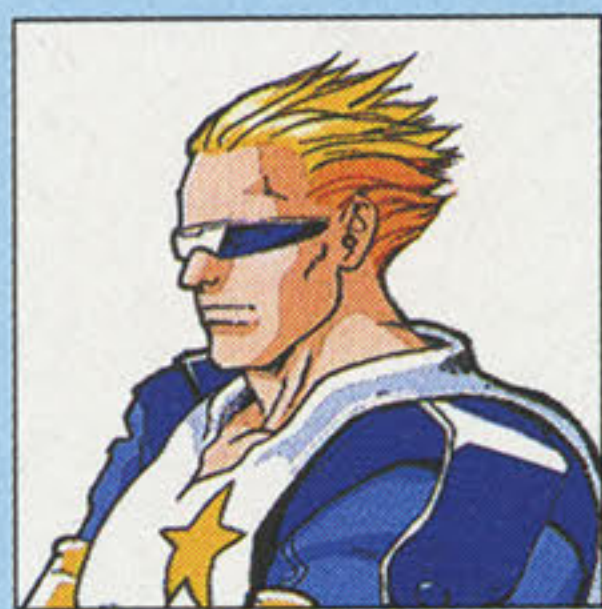
これを使うと、放物線を描いてミサイルが飛んでいきます。地面に着弾するとさく烈してその炎に触れたものを焼きつけてしまいます。3発撃つとなくなります。



■手裏剣

忍者のみが使いこなせる武器です。他のキャラクターが取ると得点になります。遠くの敵をも切り裂く飛び道具です。敵の忍者もこれを使ってきます。5回使うとなくなります。

ゲームの攻略テクニック



キャプテンコマンドーは、リーチが短くパンチ力に欠けます。

しかし、ダッシュ攻撃「キャプテンファイヤー」に威力があり、思い通りに使えるようになれば、最強のプレイヤーと言えるでしょう。初心者には不向きかもしれません。



ジェネティーは、リーチが長く離れた所から敵を倒すことができます。

また、必殺技使用中でも移動攻撃ができ比較的クリアが楽です。

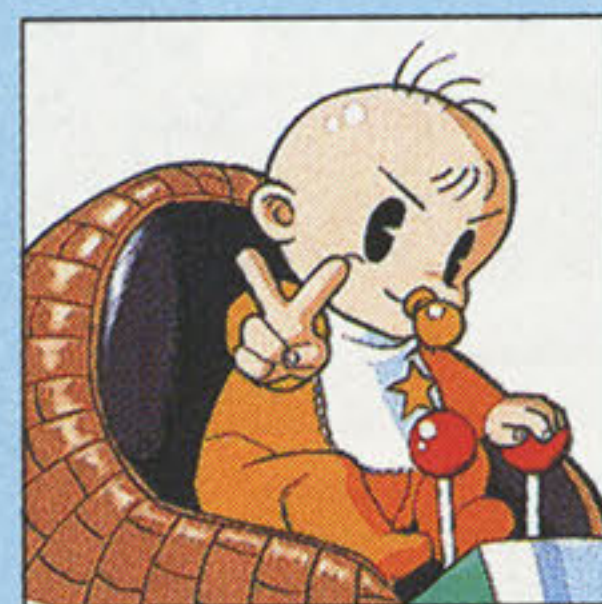
ダッシュ攻撃などがうまく使えない人にお勧めです。



翔は、体を前へ出して攻撃するため離れた所から敵を倒すことができます。

しかし、体を前へ出して攻撃するためダメージを受けやすく、攻撃のスピードが遅いことが欠点です。

総合的に扱いにくいプレイヤーです。



フーバーは、通常攻撃が他のプレイヤーと比べ威力があり、ザコ敵などを早く倒すことができます。また、パイルドライバーの威力も他のプレイヤーの投げ技より強くなっています。

各プレイヤーの「必殺技」は、敵にダメージを与えると自分のエネルギーも消費してしまうので注意してください。

各ステージにセットされている「武器アイテム」を使用すると比較的楽にクリアできます。

使用上の注意

- ご使用後はACアダプタをコンセントから必ず抜いておいてください。
- テレビ画面からできるだけ離れてゲームをしてください。
- 長時間ゲームをするときは、健康のため、1時間ないし2時間ごとに10分～15分の小休止をしてください。
- 精密機器ですので、極端な温度条件下での使用や保管および強いショックを避けてください。また絶対に分解しないでください。
- 端子部に手を触れたり、水にぬらすなど、汚さないようにしてください。故障の原因となります。
- シンナー、ベンジン、アルコールなどの揮発油でふかないでください。

おまわり

商品の企画・生産には万全の注意を払っておりますが、万一誤動作等を起こすような場合がございましたらおそれ入りますが、弊社まで御一報ください。尚、ゲーム内容についてのお問い合わせにはおこたえできませんのでご了承ください。

株式会社 カドココ®

FOR SALE and USE IN JAPAN ONLY.
BUSINESS USE and RENTAL PROHIBITED.
本品の輸出、使用営業及び賃貸を禁じます。