

297-00

FINNED 4

CAPCOM[®]

STREET FIGHTER II

The New Challengers



とりあつかいせつめいしょ
取扱説明書

SHVC-XW

© CAPCOM 1991, 1993, 1994 ALL RIGHTS RESERVED.

CAPCOM[®]

ごあいさつ

このたびは『スーパーストリートファイターII』
(SHVC-XW) をお買い上げいただき、誠に
ありがとうございました。

ゲームを始める前にこの「取扱説明書」をお読
みいただき正しい使用法でご愛用ください。
なお、この「取扱説明書」は大切に保管して
ください。

健康上の安全に関するご注意

疲れた状態や、連続して長時間にわたるプレイ
は、健康上好ましくありませんので避けてくださ
い。また、ごく稀に、強い光の刺激や、点滅を受
けたり、テレビ画面等を見たりしている時に、一
時的に筋肉のけいれんや、意識の喪失等の症状を
経験する人がいます。こうした症状を経験した人
は、テレビゲームをする前に必ず医師と相談して
ください。また、テレビゲームをしていて、この
ような症状が起きた場合には、ゲームを止め、医
師の診察を受けてください。

おことわり

商品の企画・生産には万全の注意を払ってお
りますが、万一誤動作等を起こすような場合
がございましたらおそれ入りますが、弊社ま
で御一報ください。

尚、ゲーム内容についてのお問い合わせには
おこたえできませんのでご了承ください。

STREET FIGHTER II

The New Challengers

コンテンツ

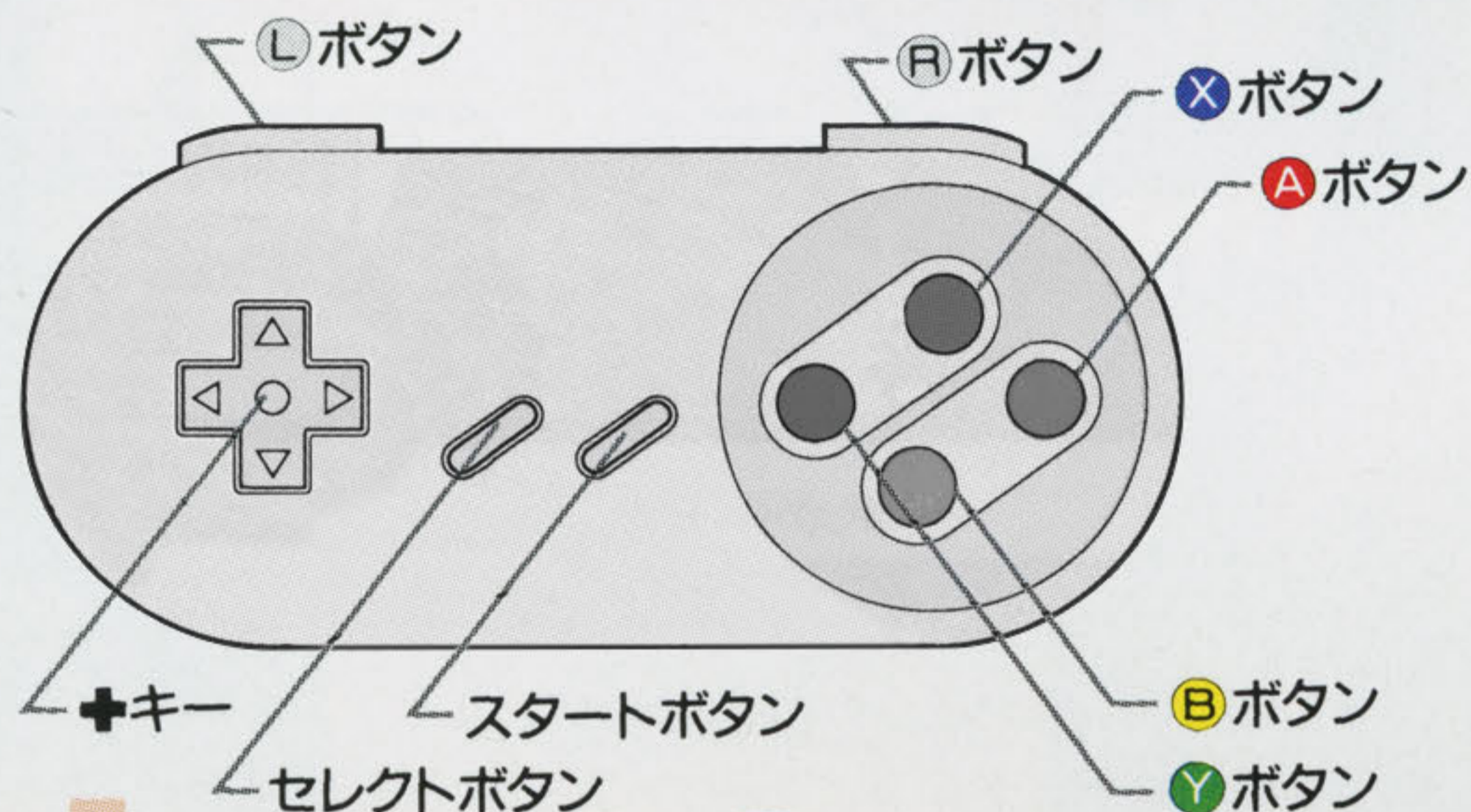
CONTENTS

コントローラーの操作方法	2
バトルモード	4
オプションモード	7
画面説明&ゲームスタート	9
ゲームルール	10
途中参加&コンティニュー	11
プレイヤーの基本操作	12
登場人物&必殺技	14
真の格闘家への道	30

コントローラーの操作方法

このゲームは、2人までプレイできます。本体のコントローラーコネクタに、コントローラーを接続してください。

●コントローラー各部の名称と使い方



●スタートボタン

ゲームスタート：ゲームを始める時に使用します。

ポーズ機能：ゲーム中にボタンを押すとポーズがかかります。もう一度押しと解除されます。(TIME CHALLENGEを除く。)

途中参加：2人で対戦する時に使用します。

●セレクトボタン

プレイヤーセレクト直後や、ハンディキャップ設定画面後、セレクトボタンを押し続けていると、下の画面が表示され、ボタン配置の変更ができます。



★プレイヤーキャラクターを変更し、そのキャラクターに合ったボタン配置にしたい場合、便利です。

●+キー

各モード選択：タイトル画面時の、ゲームスタート、バトルモード、オプションモードを選択、

及び、プレイヤーセレクトで使用します。

プレイヤー移動：プレイヤーの左右移動、ジャンプ、しゃがみ、ガードに使用します。

●Y・X・Lボタン

パンチを打つ時に使用します。

(Yボタン=弱 Xボタン=中 Lボタン=強)

●B・A・Rボタン

キックを打つ時に使用します。

(Bボタン=弱 Aボタン=中 Rボタン=強)

※このボタン操作は、初期設定です。ボタンの設定は、オプションモードにより変更できます。

(オプションモードの説明は7Pをご覧ください。)

あわてずゆっくり確実に電源スイッチをON → OFF → ONしてください。



別売対応

コントローラーのCPS

FIGHTERかCAPCOM PAD

SOLDIERを使ってプレイする

と、プレイヤーがより君の思い

どおりに操作でき、アーケ

ード感覚で遊べます!!

バトルモード

タイトル画面で次の5つのモードを選択できます。

- SUPER BATTLE ● VERSUS BATTLE ● GROUP BATTLE
- TOURNAMENT BATTLE ● TIME CHALLENGE

★ SUPER BATTLE (スーパーバトル)

通常のゲームモードです。16人の中からプレイヤーを選択し、勝ち進んで行くゲームです。

★ VERSUS BATTLE (バーサスバトル)

2人プレイでの対戦モードです。勝負毎にキャラクターを選択でき、対戦成績等が表示されます。ステージ選択ができ、ハンディキャップを設定できます。また、プレイヤーの代わりにコンピュータにプレイさせることもできます。

★ GROUP BATTLE (グループバトル)

2人プレイでの対戦モードで、団体戦で戦います。対戦モードはMATCH(総当たり戦)とELIMINATION(勝ち抜き戦)があります。プレイヤーの人数は1~8人まで選択でき、勝敗は1ラウンドで決まり、引き分けもあります。キャラクターの選択は、MANUALかAUTOのどちらかをセレクトボタンで選択できます。MATCHでは、先に勝利が決定した時点でゲーム終了となります。ELIMINATIONでは、相手を倒すまでゲームが続けられます。ステージ選択ができ、ハンディキャップを設定できます。

★ TOURNAMENT BATTLE (トーナメントバトル)

8人枠による勝ち抜き戦のモードで、プレイヤーは0~8人まで選択できます。エントリーが8人未満の時は、残り人はコンピュータがプレイします。コンピュータがプレイする分のキャラクターはコンピュータが選択し、トーナメント枠順はランダムに決定されます。勝敗は1ラウンドで決まります。引き分けの場合はコンピュータが試合内容を判断して勝者を決定します。1キャラクターにつき3戦戦い、

全12試合で1位から8位まで決定します。ハンディキャップをつけられますが、コンピュータの難易度は調整できません。

★ TIME CHALLENGE (タイムチャレンジ)

16人の中から、好きなキャラクターで、好きなキャラクターと対戦し、何秒で倒せるかを競うモードです。タイムは千分の一まで計測され、ベストレコードと使用キャラクター、その記録保持者を記録しておきます。(電源を消すと記録は消えます。バックアップではありません。)

キャラクターセレクト画面の操作

● TOURNAMENT BATTLE 以外の場合

✦キーの上下左右でキャラクターを選択し、セレクトボタンを除くボタンの入力でキャラクターを決定できます。全ての決定後、次の画面に進みます。

● TOURNAMENT BATTLE の場合

✦キーの上下左右でキャラクターを選択し、セレクトボタンを除くボタンの入力でキャラクターを決定できます。『END』を選択するか、8人全て選択するかで終了し、次の画面に進みます。

ハンディキャップ画面の操作

● VERSUS BATTLE / GROUP BATTLE の場合

セレクトボタンを押すと項目が移動します。ハンディキャップの項目の選択は✦キーの左右の移動で変更でき、ステージセレクトは✦キーの上下左右で変更できます。スタートボタンで次の画面に進みます。

● TOURNAMENT BATTLE の場合

✦キーを左右に移動すると、ハンディキャップが変更できます。スタートボタンで次の画面に進みます。

GROUP BATTLEのモードセレクト画面の操作

GROUP BATTLEモードには『MATCH』『ELIMINATION』の2モードあり、**+**キーの上下で選択し、スタートボタンで決定します。

●MATCHの場合

+キーの上下左右で人数を選択できます。セレクト・スタートボタン以外のボタンを押すとモード選択画面に戻ります。スタートボタンで次の画面に進みます。

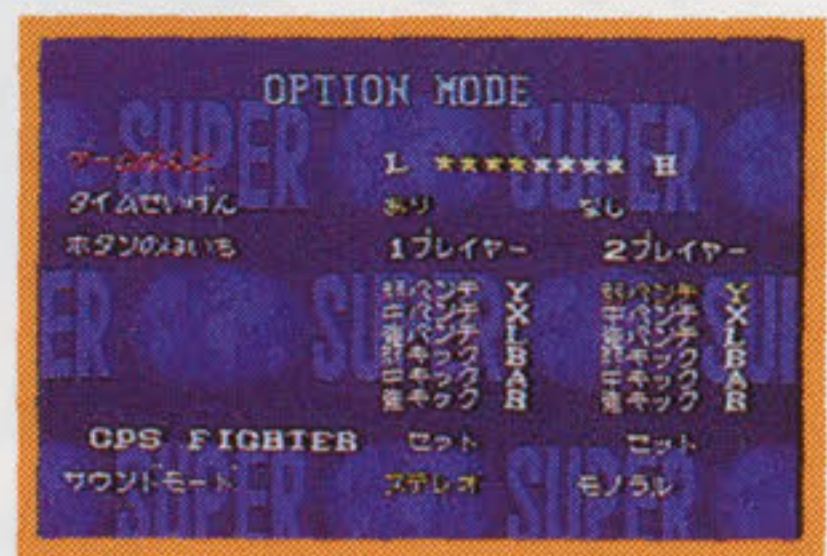
●ELIMINATIONの場合

1P、2Pとも、**+**キーの上下左右で人数を選択できます。セレクト、スタートボタン以外のボタンを押すとモード選択画面に戻ります。スタートボタンで次の画面に進みます。

※人数選択時に、セレクトボタンで、団体戦のメンバーをプレイヤーが決定する(MANUAL)か、コンピュータがランダム選択する(AUTO)かを選択できます。



タイトル画面の時に**+**キーでオプションモードを選び、スタートボタンを押すとメインオプション画面が出ます。**+**キーの上下左右で設定変更し、スタートボタンを押すとタイトル画面へ戻ります。オプションは基本的にメイン・キーコンフィグ・モードコンフィグ、の3種類あります。



●メインオプション

タイトル画面時に設定するオプションです。

ゲーム難度

SUPER BATTLE時の難度を8階段に設定できます。

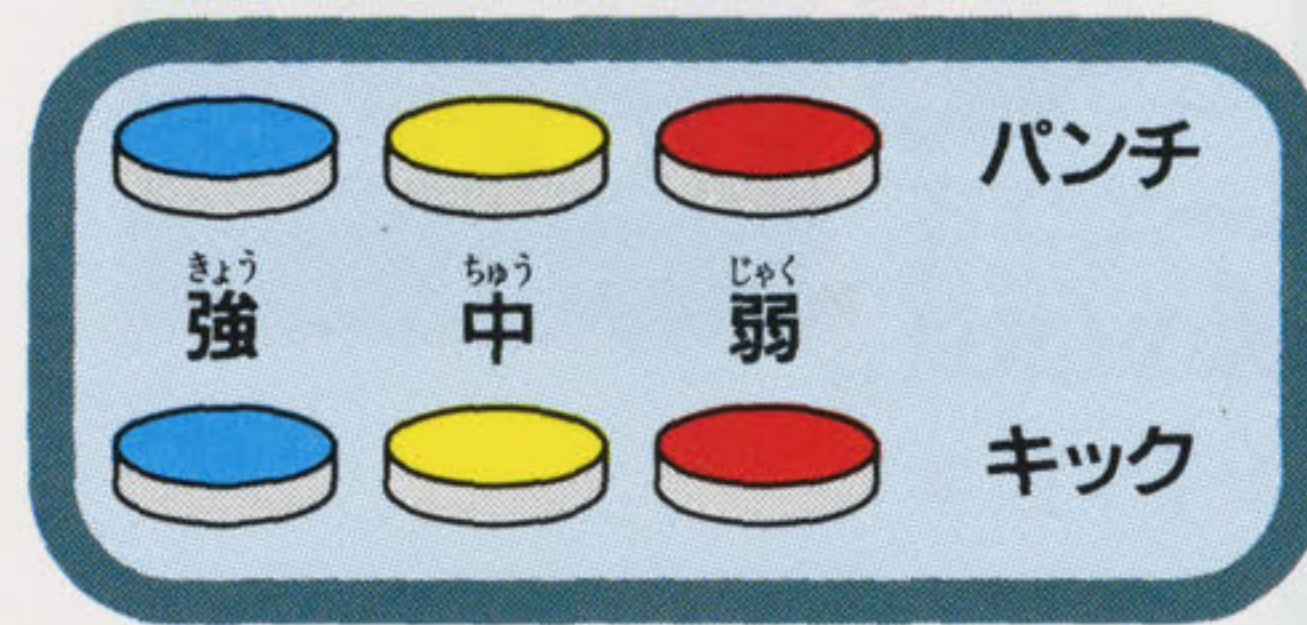


タイム制限

タイム制限時間を(あり・なし)で変更できます。
※なしの場合はタイマーが“00”で表示されます。

キーコンフィグ設定

1P、2P、それぞれのパンチ、キックボタンをY・X・L・B・A・Rボタンの中で好きな配置に設定できます。任意のボタンを設定なしにすることもできます。CPS FIGHTER (別売対応コントローラー)にセットするとアーケード版と同じボタン配置に設定されます。



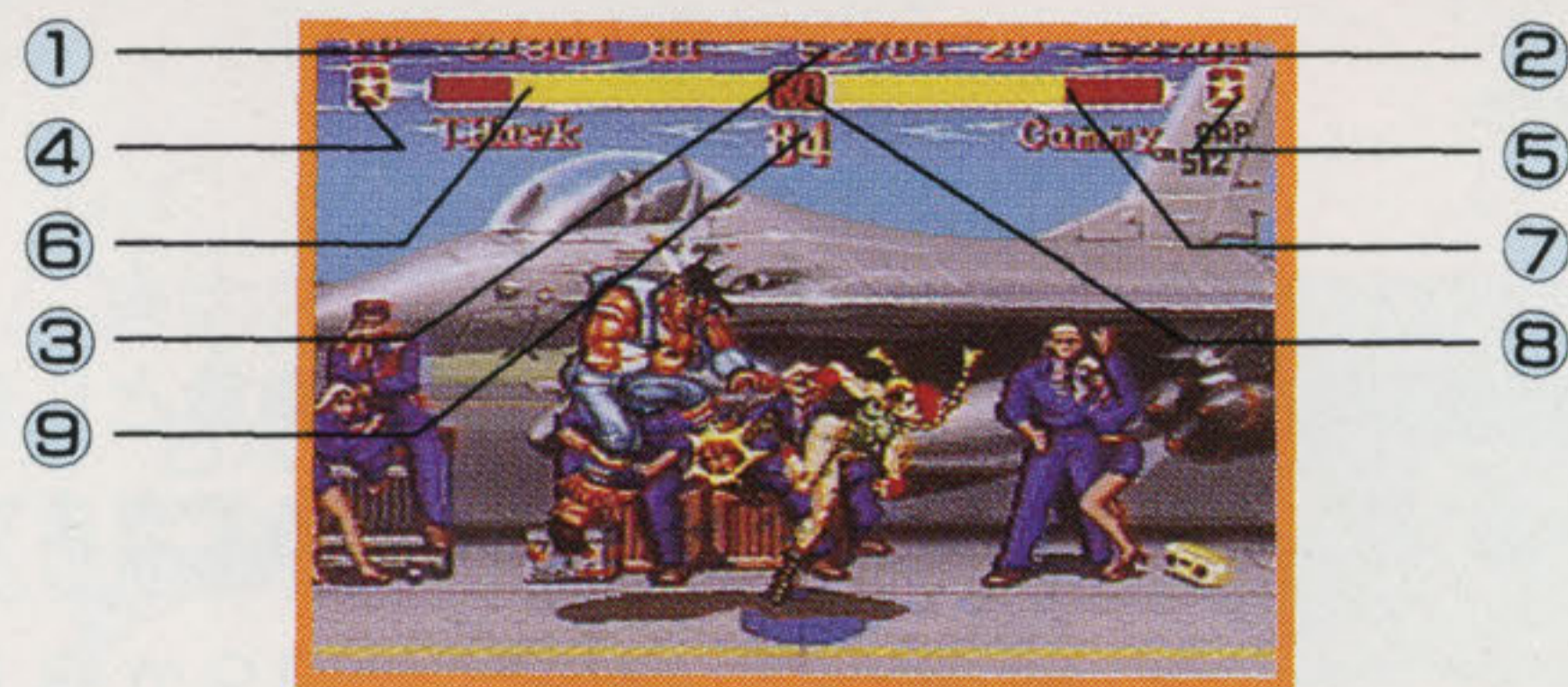
※プレイヤーセレクト直後、セレクトボタンを押しっぱなしでボタン配置専用の画面になり、ここでも変更が可能です。(キーコンフィグオプション)。

●キーコンフィグオプション

SUPER BATTLE・TIME CHALLENGEの場合は
キャラクター^{せんたく}選択画面時に、それ以外のモードはハンディキ
ャップ^{せつてい}設定画面から、セレクトボタン^おを押したままにしてお
くと、キーコンフィグ^{せつてい}設定画面^{がめん}に移れます。また、VERSUS
BATTLE^{とき}の時にはプレイヤー^{にんげん}が人間かコンピュータ
かの^{せんたく}選択もできます。+キー^{さゆう}の左右か、スタート・セレクト
以外のボタン^いで決定^{けつてい}します。

●モードコンフィグオプション

SUPER BATTLEモード^{のぞ}を除く各モード^{かく}終了^{しゅうりょう}時に、セレ
クトボタン^{がめん}でモードコンフィグオプション^{いこう}画面^に移行^ししま
す。記録^{きろく}をリセットしたり、モード^ぬから抜けたりします。
スタートボタン^{けつてい}で決定^{つぎ}し、次の画面^{がめん}へ移ります。



- ① 1 P のスコア: 1Pの^{げんざい}現在の^{とくてん}得点^{とくてん}です。
- ② 2 P のスコア: 2Pの^{げんざい}現在の^{とくてん}得点^{とくてん}です。
- ③ ハイ ス コ ア: 一番^{いちばん}高い^{とくてん}得点^{ひょうじ}が表示^{ひょうじ}されます。
- ④ 1Pの勝利^{しょうり}マーク: 1Pが勝^かつと1本^{ほん}に1個^{こひょうじ}表示^{ひょうじ}されます。
- ⑤ 2Pの勝利^{しょうり}マーク: 2Pが勝^かつと1本^{ほん}に1個^{こひょうじ}表示^{ひょうじ}されます。
- ⑥ 1Pのバイタリティ: 1Pがダメージ^うを受けると、メーター^が減^へります。
- ⑦ 2Pのバイタリティ: 2Pがダメージ^うを受けると、メーター^が減^へります。
- ⑧ K. O. マーク: どちらかのバイタリティ^{すく}が少^{すく}なくなると、赤^{あか}く点滅^{てんめつ}します。
- ⑨ タ イ マ ー: 残り^{のこ}時間^{じかん}を表示^{ひょうじ}します。(無制限^{むせいげん}の場合は^{ぼあい}は“∞”と表示^{ひょうじ}されます。



タイトル画面^{がめん}の時に+キー^{とき}でバトル
モード^{えら}を選び、スタートボタン^おを押
すとそれぞれのモードのセレクト画
面^{めん}に移ります。
各バトルモード^{かく}での全ての^{すべ}設定^{せつてい}終了^{しゅうりょう}
後、ゲーム^{はじ}が始^{はじ}まります。



タイトル画面^{がめん}に『GAME START』
^{ひょうじ}が表示^とされている時に、+キー^{とき}の左
右^{ゆう}でゲームスピード(ノーマル+3
^{だんかい}段階^{ちようせつ})の調節^さができます。

※注: TIME CHALLENGEのゲ
ームスピード^{へんか}は変化^{へんか}しません。

1本の制限時間、99カウント(66秒)の3本勝負とします。
(オプションにより、時間無制限にすることもできます。)

4ラウンド目をファイナルラウンドとして、そのラウンドの勝者が無条件に先に進めます。そのラウンドでも決着がつかない時(WKO、ドロー)は、ゲームオーバーとなります。

バイタリティを消耗し、立ち上がる気力がなくなるとK.O.とし、1本取られます。

制限時間内に勝負がつかなかった場合は、残りのバイタリティの多い方を勝ちとします。(制限時間がある場合に限ります。)

TOURNAMENT BATTLEの場合は、引き分けになるとコンピュータが試合内容を判断して、勝者を決定します。

皆、もてる力を充分に発揮し、悔いの無い戦いをすること。

●ゲーム途中2人で対戦したい!

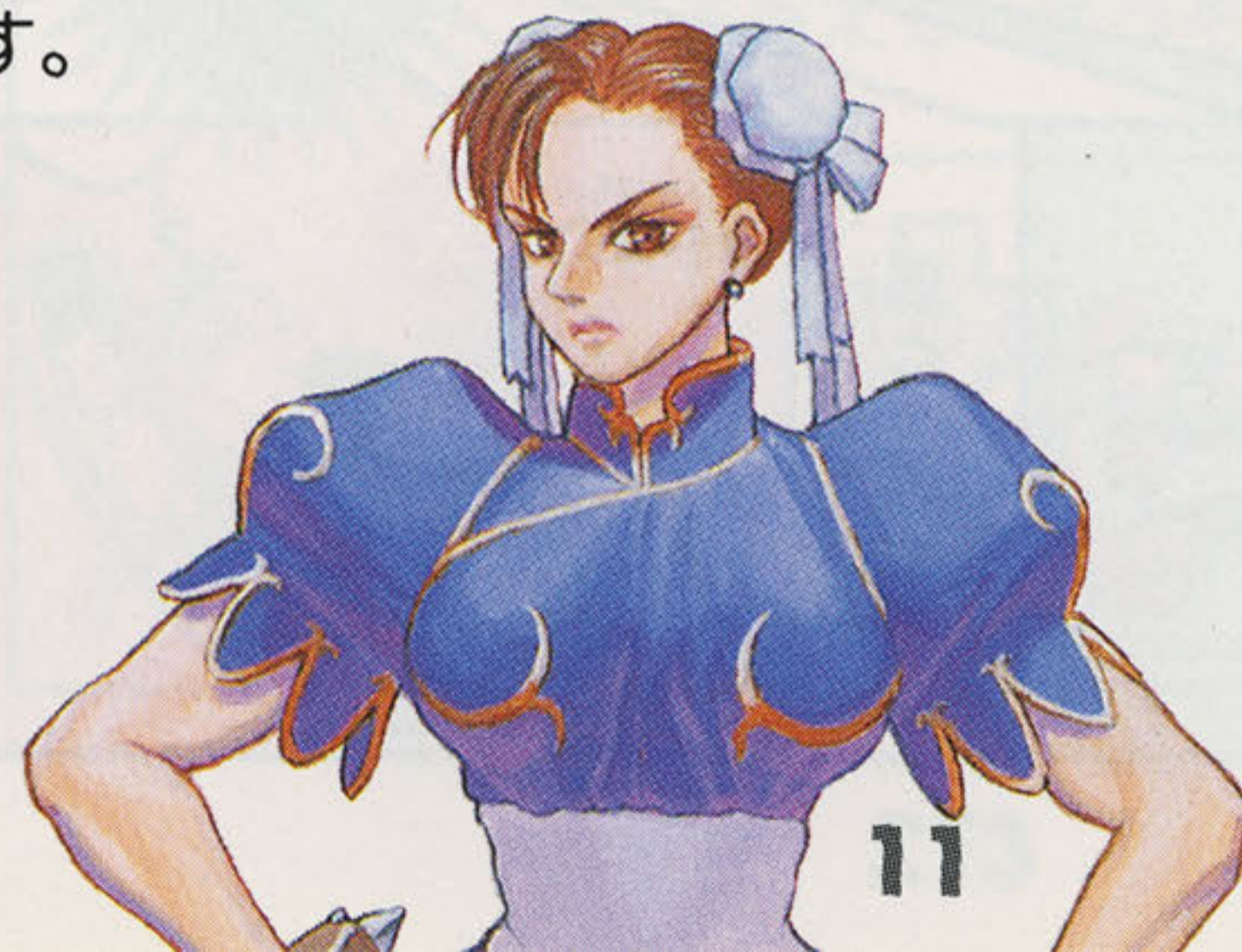
SUPER BATTLEで始めるといつでも途中参加ができます。途中参加は1Pか2Pのプレイしていないコントロールパッドのスタートボタンを押します。



●コンティニュー・ゲームオーバー

3本勝負中、2本負けるとゲームオーバーとなり、コンティニュー画面(2人の時は、スコアの表示部分)になります。タイムが、0になるまえにスタートボタンを押すとコンティニューできます。

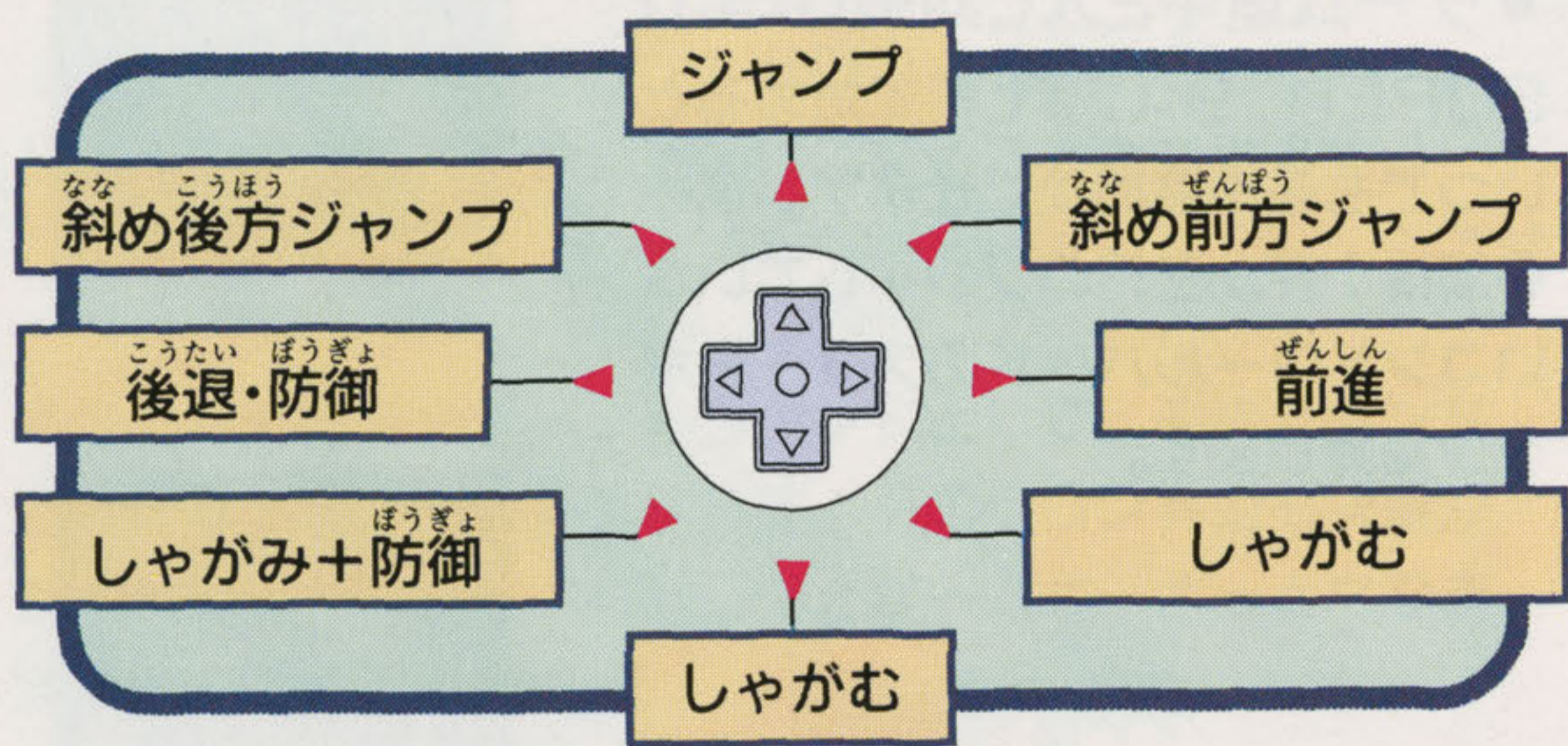
スタートボタン以外のボタンを押すと、コンティニューカットになります。



プレイヤーの基本操作

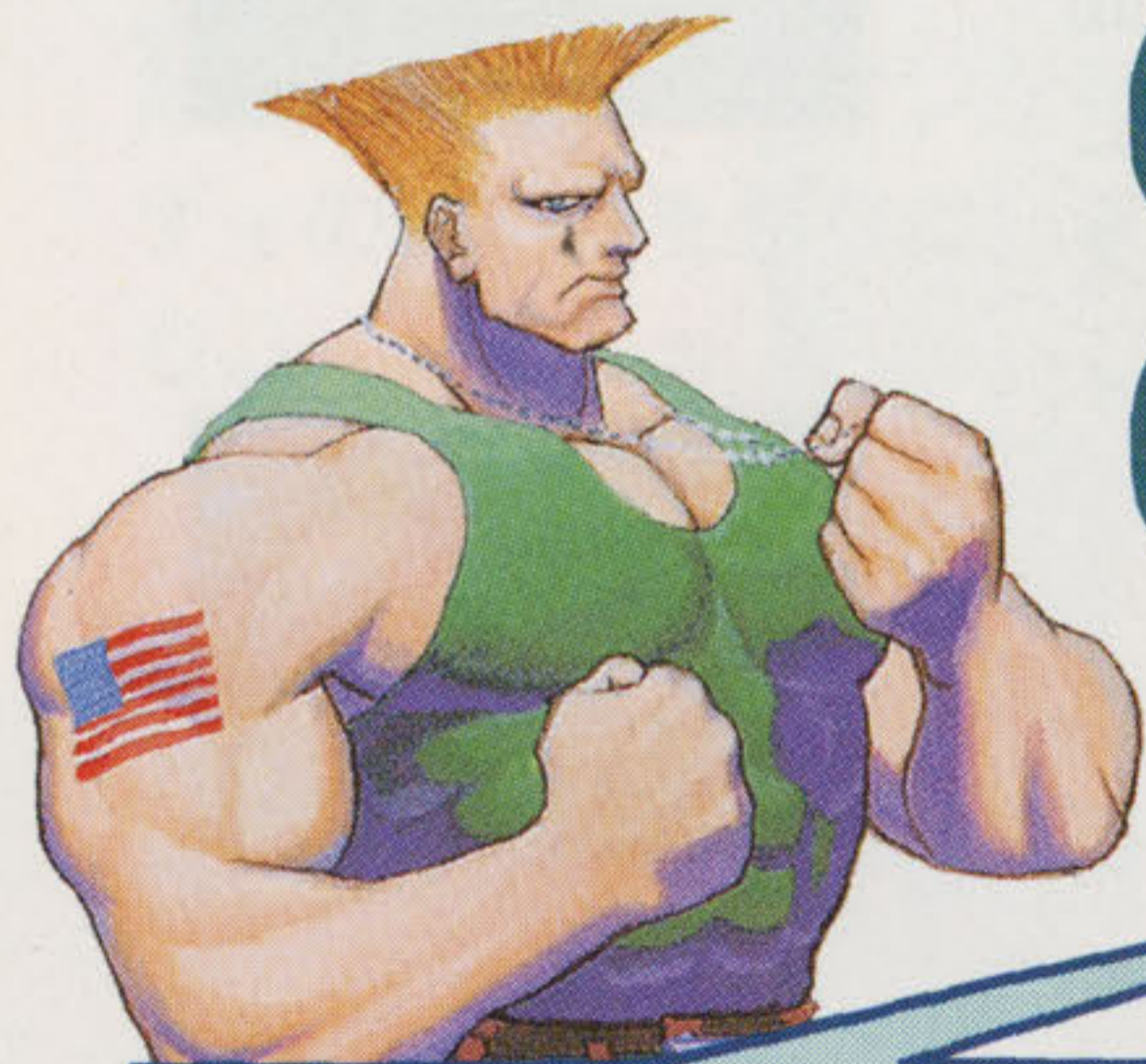
● +キー

プレイヤーが右向きの時の操作です。



●パンチボタン&キックボタン

初期設定のボタン配置です。オプションでボタン配置を変更できます。CPS FIGHTER (別売対応コントローラ) にセットするとアーケード版と同じボタン配置に設定されます。



パンチ **Y** **X** **L**

キック **B** **A** **R**

弱 中 強

連射がきく

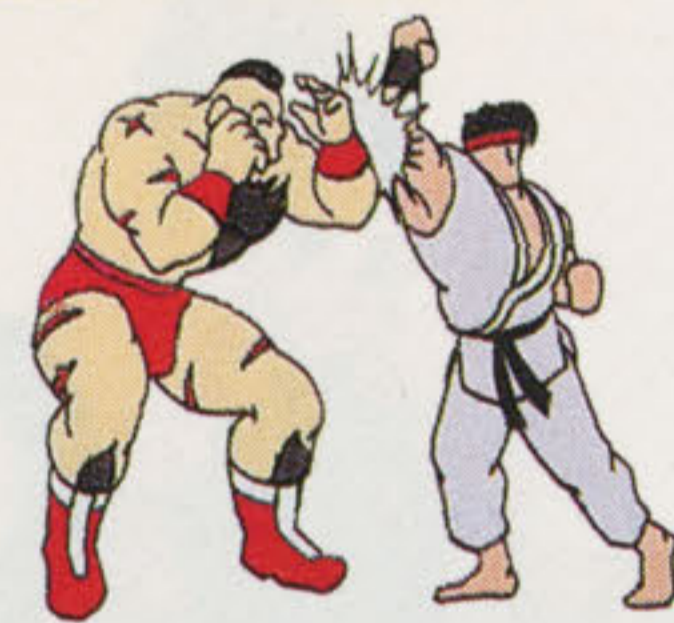
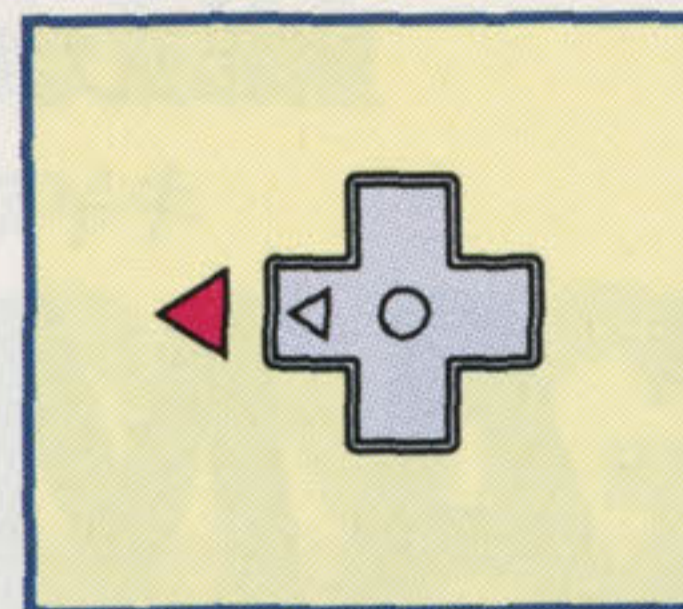
弱と強の中間

破壊力 **大**

ただしスキが多い

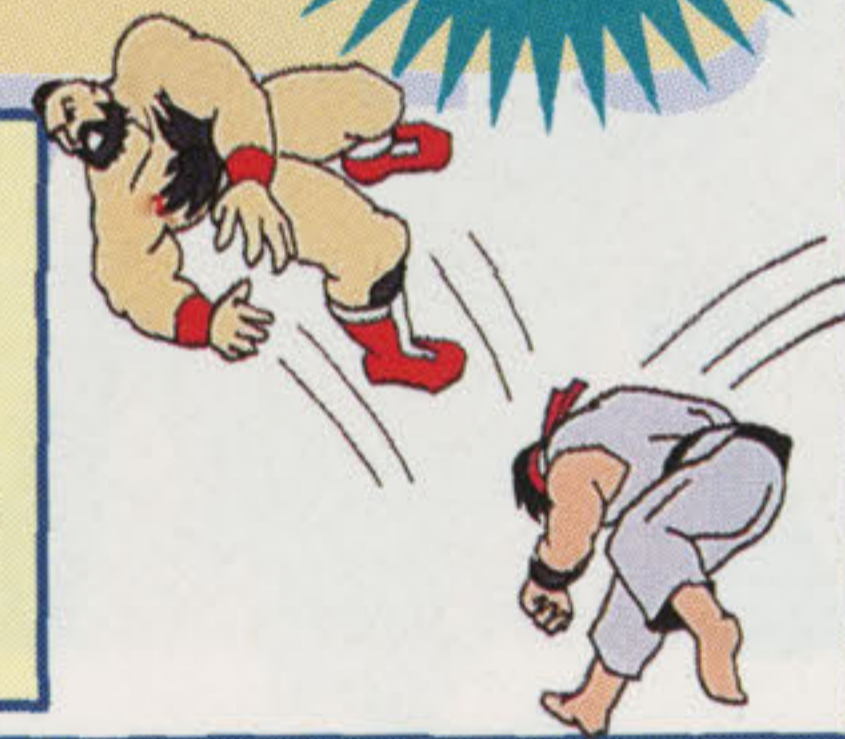
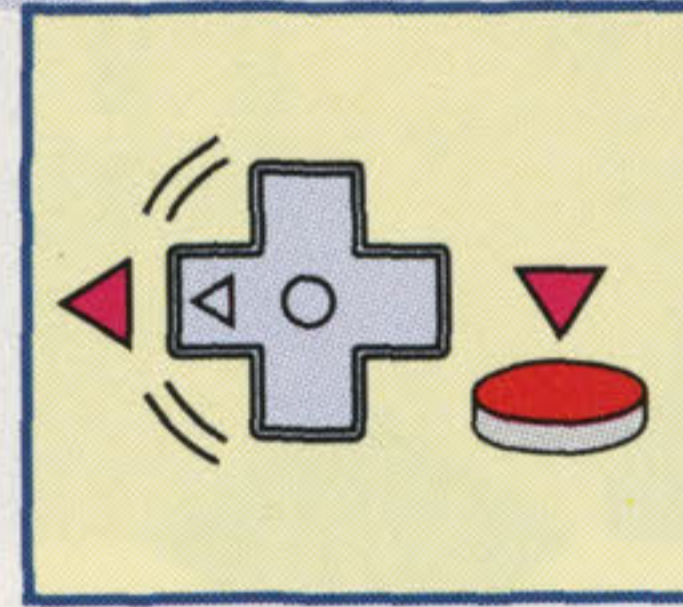
ガード

攻撃をせずに+キーを後ろに入れると敵の攻撃をガードできる。(但し、必殺技は約1/4のダメージを受ける。)



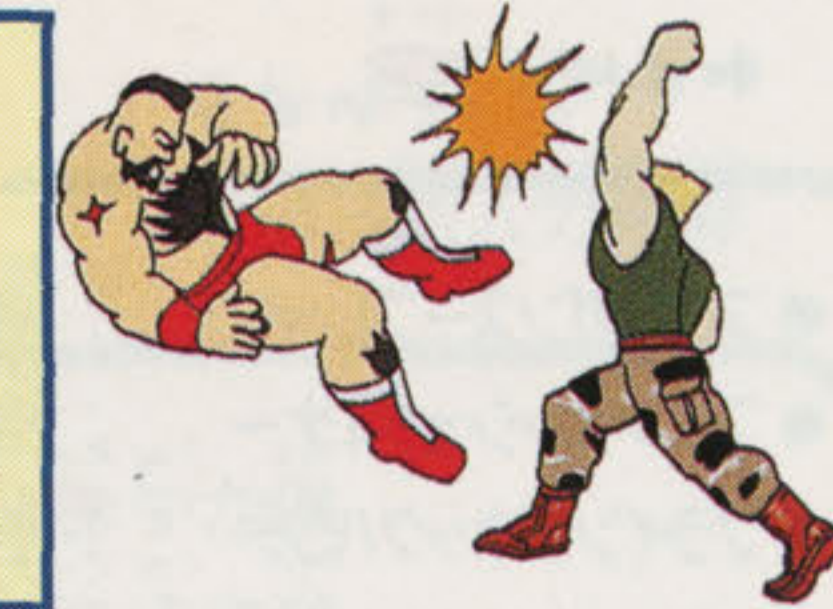
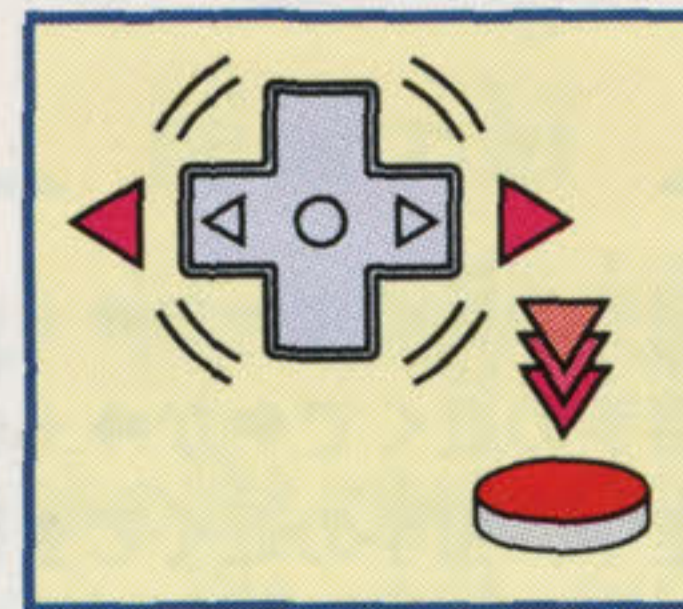
+キーとボタンの組み合わせで投げることができる。但し、敵の間合いに入るのは危険を伴う。

投げ技



気絶

+キーとボタンを連打して素早く立ち直れ! そうしないと敵に絶好のチャンスを与えてしまうぞ!



ねん いぜん きおく まった かのじよ さい えいこくじょうほうぶ
3年以前の記憶が全くない彼女は、19歳にして英国情報部
とくしゅこうさくぶ たいいん しれい あく そしき
の特殊工作部隊員である。指令により悪の組織“シャドルー”
ちか かのじよ かん いがい じじつ わ
に近づくとつれ、彼女に関する意外な事実が解かりだす。

むじゃき キラービー
無邪気な戦闘蜂

キャミー

CAMMY

プロフィール
PROFILE

なまえ 前：キャミー
せいねんがっぴ 生年月日：1974年1月6日
しんちよう 身長：164cm
たいじゆう 体重：46kg
スリーサイズ：B86 W57 H88
けつえきがたがた 血液型：B型
すきなもの：ネコ
きらふきげんときめ 嫌いなもの：不機嫌な時目につく
もの全て

ひっさつわざ
必殺技

●アクセルスピナクル



パンチ
←↓→+

みぎむじ
★右向き時★

●スパイラルアロー



キック
↓↓→+

●キャノンスパイク



キック
→↓↓+

わざ せつめい
技の説明

- フリーガンズプレックス：相手の近くで←か→+ 中か強
- フランケンシュタイナー：相手の近くで←か→+ 中か強
- フライングネックハント：空中、相手の近くで↑以外+ 中か強
- エアフランケンシュタイナー：空中、相手の近くで↑以外+ 中か強

えい がはいゆう かくとう
カンフーアクションスターであり、映画俳優としても格闘
か いちりゆう うで も かれ カンフー えんぎりよく みが ため
家としても、一流の腕を持つ彼は、功夫の演技力を磨く為、
せかいいち かくとうか めざ さんか
世界一の格闘家を目指し、ストリートファイトに参加した。

ファイヤーカンフーヒーロー
火炎的功夫英雄

フェイロン

FEI-LONG

プロフィール
PROFILE

なまえ 前：フェイロン(飛龍)
せいねんがっぴ 生年月日：1969年4月23日
しんちよう 身長：172cm
たいじゆう 体重：60kg
スリーサイズ：B108 W76 H80
けつえきがたがた 血液型：O型
すきなもの：カンフー、自己主張
きらむきりくむかんどうむかんしん 嫌いなもの：無気力、無感動、無関心

ひっさつわざ
必殺技

しえんきやく
●熾炎脚



キック
←↓↓+

みぎむじ
★右向き時★



パンチ
↓↓→+
れんぞく かいにゆうりよくかのう
連続3回入力可能

わざ せつめい
技の説明

- 岩塊抱(抱え投げ)：相手の近くで←か→+ 中か強
- 襲首刈(首刈り投げ)：相手の近くで←か→+ 中か強

プロミュージシャンとして大成功をおさめた彼は、キック
 ボクサーとしても一流のセンスを持っている。ラテンのリ
 ズムで戦う姿は、まさに音楽を楽しんでいるかの様だ。

アイツはファンキージャマイカン
 デージェイ

DEE JAY



プロフィール PROFILE

名前：デージェイ
 生年月日：1965年10月31日
 身長：184cm
 体重：92kg
 3サイズ：B130 W89 H94
 血液型：AB型
 好きなもの：叫ぶ、歌う、踊る
 嫌いなもの：静寂

ひっさつわざ 必殺技

★右向き時★

●マシンガンアッパー

●ダブルローリングソバット

●エアスラッシャー



←ため→+キック

←ため→+パンチ

↓ため↑パンチ連打

わざの 説明

- ファンキーシャウトスルー：相手の近くで←か→+強
- モンキーフリップ：相手の近くで←か→+中か強

幼い頃“シャドルー”によって聖地を追われた部族の生き残り。
 聖地を取り戻す為単身“シャドルー”に
 戦いを挑む。

怒れる雷の勇者

T.ホーク

T.HAWK

プロフィール PROFILE

名前：サンダーホーク
 生年月日：1959年7月21日
 身長：230cm
 体重：162kg
 3サイズ：B144 W98 H112
 血液型：O型
 好きなもの：動物、髪飾り
 嫌いなもの：嘘

ひっさつわざ 必殺技

★右向き時★

●コンドルダイブ

●メキシカン
タイフーン

●トマホークバスター



ジャンプ上昇中に
パンチ弱中強同時押し

→↓↘+パンチ

+キー1回転+パンチ

わざの 説明

- ネックハンギングツリー：相手の近くで←か→+強
- エルボーストンピング：相手の近くで←か→+強
- メキシカンスルー：相手の近くで←か→+中

いんねん りくつ うち しょうげき つ あ
 因縁や理屈でなく、ひたすら内からの衝撃に突き上げられ
 るかのごとく、強敵を求めて戦い続ける。

えいえん ファイター
 永遠の挑戦者

リュウ

RYU



プロフィール
PROFILE

名 前：隆
 生年月日：昭和39年7月21日
 身長：175cm
 体重：68kg
 サイズ：B112 W81 H85
 血液型：O型
 好きなもの：武道一般・水ようかん
 嫌いなもの：クモ

ひっさつわざ
必殺技

は どうけん
 ●ファイヤー波動拳

しょうりゅうけん
 ●昇龍拳

みぎむ じ
 ★右向き時★



←←↓↘→+パンチ

→↓↘+パンチ

わざ せつめい
技の説明

- 波動拳 : ↓↘→+パンチ
- 竜巻旋風脚 : ↓↘←+キック
- 空中竜巻旋風脚 : 空中で ↓↘←+キック
- 背負い投げ : 相手の近くで ←か→+パンチ 中か強
- 巴投げ : 相手の近くで ←か→+キック 中か強

ふろ あい にほんだんじ なにごと どりよく こん
 スモウと風呂をこよなく愛する日本男児。何事も努力と根
 性を忘れない。

は て じゅうばんしょうぶ
 張り手十番勝負

ほんだ
 E.本田

E.HONDA



プロフィール
PROFILE

名 前：E.本田
 生年月日：昭和35年11月3日
 身長：185cm(まげ含む)
 体重：137kg
 サイズ：B212 W180 H210
 血液型：A型
 好きなもの：ちゃんこなべ・風呂
 嫌いなもの：優柔不断

ひっさつわざ
必殺技

ずつ
 ●スーパー頭突き

ひゃくかんお
 ●スーパー百貫落とし

みぎむ じ
 ★右向き時★



←ため→+パンチ

↓ため↑+キック

わざ せつめい
技の説明

- 百裂張り手 : パンチ連打
- 俵投げ : 相手の近くで ←か→+パンチ 中
- さば折り : 相手の近くで ←か→+パンチ 強
- 折檻蹴り : 相手の近くで ←か→+キック 強

きびしい自然の中で生き抜いてきた生命力と闘争心を持つジ
ヤングルの野生児。彼にとっては戦いこそがすでに生きる
術である。

大自然の野生児

ブランカ

BLANKA



プロフィール PROFILE

名前：ブランカ(ジミー)
生年月日：1966年2月12日
身長：192cm
体重：98kg
サイズ：B198 W120 H172
血液型：B型
好きなもの：サマンサ・ピラルク
嫌いなもの：軍隊アリ

必殺技

●エレクトリックサンダー

★右向き時★



パンチ連打

●バックステップローリング



←ため→+キック

技の説明

- ローリングアタック：←ため→+パンチ
- バーチカルローリング：↓ため↑+キック
- ワイルドファンク：相手の近くで←か→+パンチ強

部下であり、親友でもあった“ナッシュ”の復讐を果たす為、
軍も国も、愛する家族さえ捨てて、ベガを追い続ける。

静かなる復讐者

ガイル少佐

GUILE



プロフィール PROFILE

名前：ガイル(少佐)
生年月日：1960年12月23日
身長：182cm
体重：86kg
サイズ：B125 W83 H89
血液型：O型
好きなもの：アメリカンコーヒー
嫌いなもの：日本でリュウに
食わされた納豆

必殺技

●サマーソルトキック

★右向き時★



↓ため↑+キック

●ソニックブーム



←ため→+パンチ

技の説明

- ジュードースルー：相手の近くで←か→+パンチ中
- ドラゴンスプレックス：相手の近くで←か→+パンチ強
- フライングメイヤー：空中、相手の近くで↑以外+パンチ中か強
- フライングバスタードロップ：空中、相手の近くで↑以外+パンチ中か強

幼い頃、リュウと同じ師のもとで技を競い合った彼だが、
恋人との生活で戦いを忘れていた。そんな彼が再び格闘の
世界に帰ってきた。自他共に認めるリュウの良き強敵。



帰ってきた好敵手

ケン

KEN

プロフィール PROFILE

名前：ケン
生年月日：1965年2月14日
身長：176cm
体重：76kg
3サイズ：B114 W82 H86
血液型：B型
好きなもの：スケボー・スパゲティ
嫌いなもの：梅干

必殺技

空中竜巻旋風脚



空中で ↓ ↙ ↘ + キック

★右向き時★

昇龍拳(強)



パンチ + 強

技の説明

- 波動拳： ↓ ↘ ↙ + パンチ
- 竜巻旋風脚： ↓ ↙ ↘ + キック
- 背負い投げ： 相手の近くで ← か → + パンチ 中か強
- 地獄車： 相手の近くで ← か → + キック 中か強

女麻葉捜査官。消息を絶った父の影を追いながら彼女の孤
独な戦いは続く。

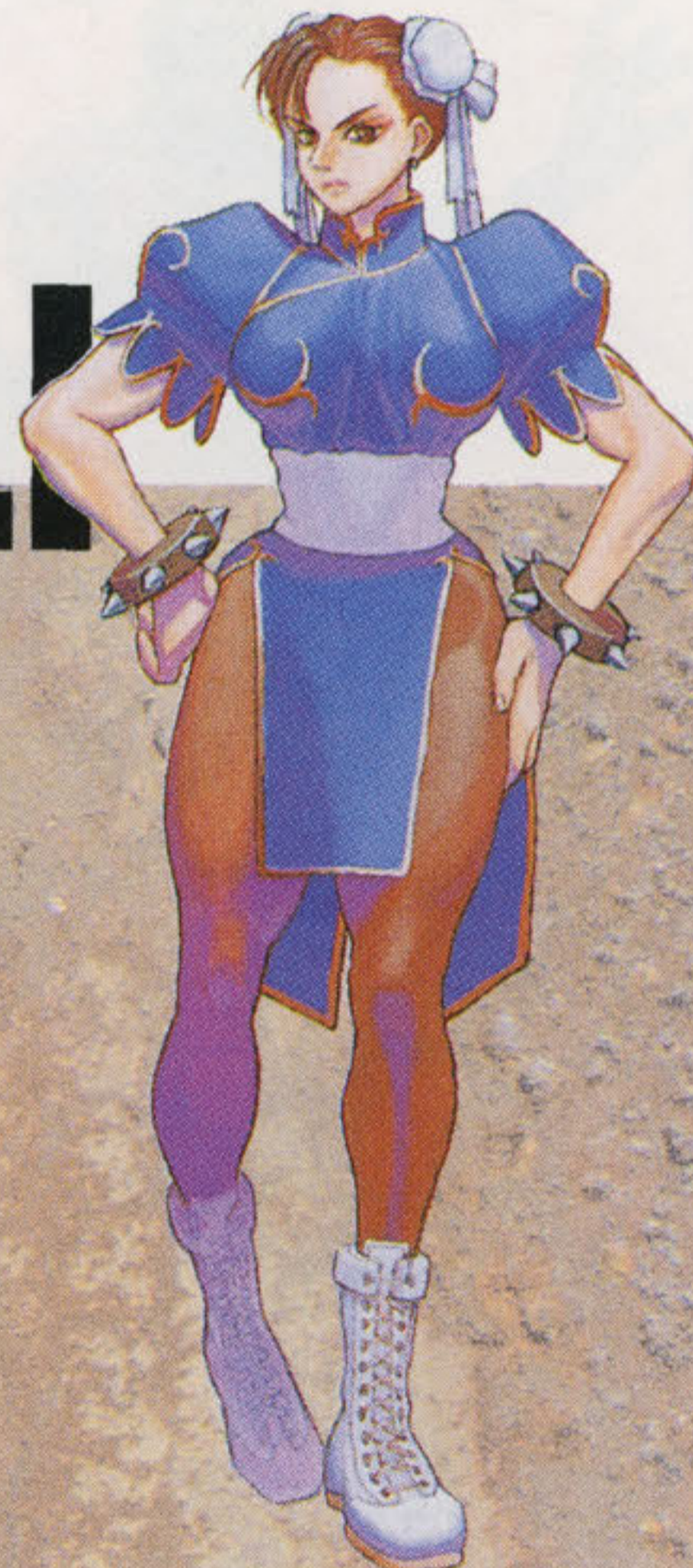
空を裂く華麗なる舞

春麗

CHUN-LI

プロフィール PROFILE

名前：春麗
生年月日：1968年3月1日
身長：170cm
体重：秘密
3サイズ：B88 W58 H90
血液型：A型
好きなもの：クレープ・フルーツ類
嫌いなもの：ベガ



必殺技

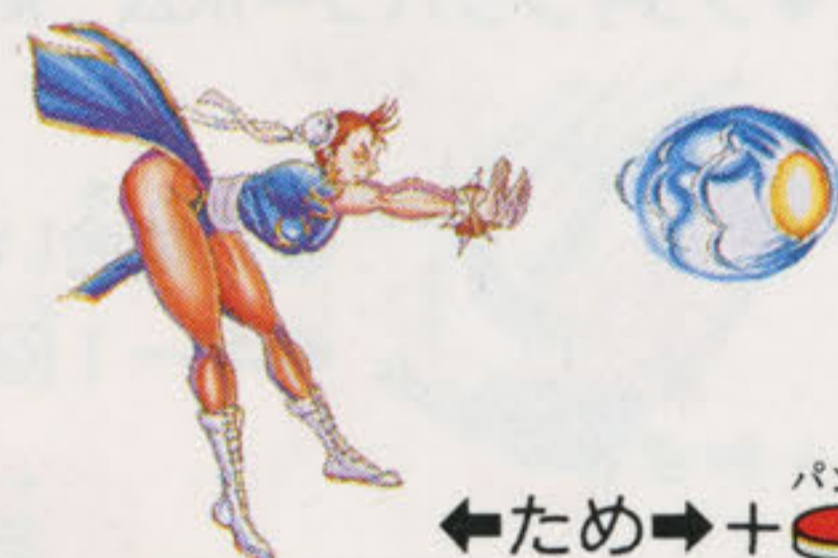
回転的鶴脚蹴



↓ため↑+ キック

★右向き時★

気功拳



←ため→+ パンチ

技の説明

- 百裂蹴： キック連打
- 虎襲倒： 相手の近くで ← か → + 中か強
- 龍星落： 空中、相手の近くで ↑ 以外 + 中か強
- 鷹爪脚： 空中で ↓ + 中

そこく たい かれ おも ひじょう あつ あつ おも かれ
 祖国に対する彼の想いは非常に熱い。その熱い想いが彼を
 たたか みちび
 戦いへと導く。



だいち ゆ はがね にくたい
 大地を揺るがす鋼の肉体
 ザンギエフ

ZANGIEF

プロフィール PROFILE

名前 前：ザンギエフ
 生年月日：1956年6月1日
 身長：211cm
 体重：115kg
 サイズ：B163 W128 H150
 血液型：A型
 好きなもの：レスリング・コサックダンス
 嫌いなもの：波動拳・ソニックブーム・
 ヨガファイヤー・
 タイガーショット

必殺技

●フライングパワーボム

★右向き時★

●アトミックスーパープレックス

とお まあ
 遠い間合いで、
 +キー1回転+キック

ちか まあ
 近い間合いで、
 +キー1回転+キック

技の説明

- スクルーパイルドライバー：+キー1回転+パンチ
- ダブルラリアット：弱中強同時押し
- パイルドライバー：相手の近くで←か→+中
- ブレーンバスター：相手の近くで←か→+中
- アイアンクロー：相手の近くで←か→+強

※他にも技があるぞ！

きゆうきよくたつじん おさな あいそく ため
 インドヨガの究極達人。幼い愛息の為、ストリートファイ
 トで生活する悩める男。そんな世界一優しい彼が、世界一
 つよ おとこ めざ
 強い男を目指す。

ここう せんし
 孤高のヨガ戦士
 ダルシム

DHALSIM

プロフィール PROFILE

名前 前：ダルシム
 生年月日：1952年11月22日
 身長：普段は176cm
 体重：普段は48kg
 ※ある程度自由に換えられる
 サイズ：B107 W46 H65
 血液型：O型
 好きなもの：カレー・瞑想
 嫌いなもの：甘いもの

必殺技

●ヨガレポート

★右向き時★

●ヨガファイヤー

→↓↘か←↓↙+
 弱中強か弱中強

↓↘→+パンチ

技の説明

- ヨガフレイム：←↙↓↘→+パンチ
- ヨガスマッシュ：相手の近くで←か→+中
- ヨガスルー：相手の近くで←か→+強
- ドリル頭突き：空中で↓+強
- ドリルキック：空中で↓+強

してんのう ひとり かれ がい う そだ
 四天王の一人である彼は、スラム街で生まれ育ち、ケンカ
 にかけては右に出る者がいない。ルール無用で手加減とい
 うものを知らない。



なさけ むよう
 情無用のハードパンチャー
 バイソン

M. BISON

プロフィール PROFILE

な 前 M. バイソン
 せい ねん がっ び ねん がっ にち
 生 年月 日 : 1968年9月4日
 しん ちよう
 身 長 : 198cm
 たい じゆう
 体 重 : 102kg
 3 サイズ : B120 W89 H100
 けつ えき がた がた
 血 液 型 : A型
 す 好きなもの : 女・バーボン
 きら 嫌いなもの : 魚・算数・努力

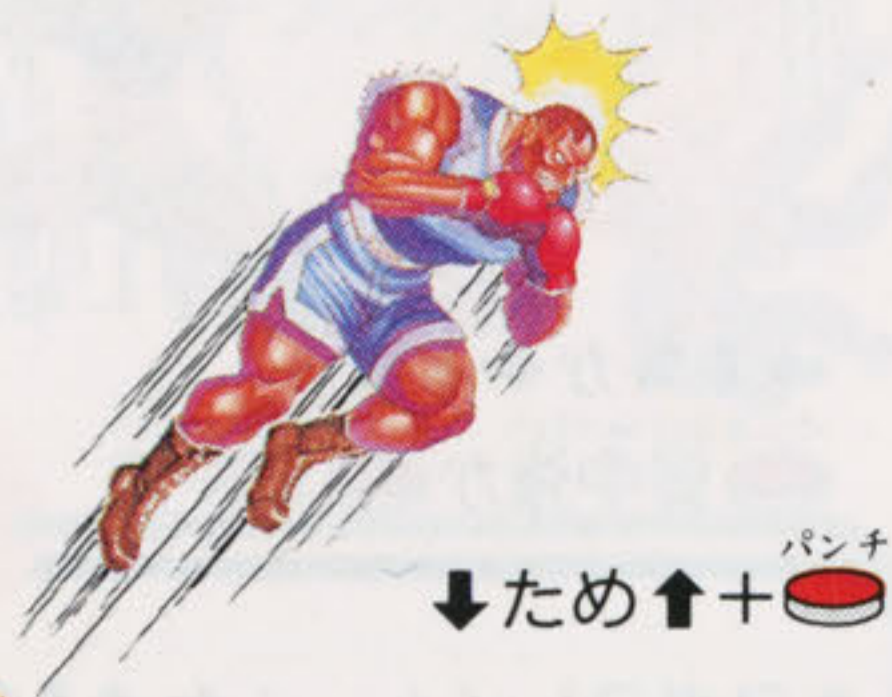
ひっさつわざ 必殺技

みぎ む じ
 ★右向き時★ ●バツファローヘッドバット

●ダッシュストレート



←ため→+パンチ



↓ため↑+パンチ

わざ せつめい 技の説明

- ダッシュアッパー : ←ため→+キック
- ターンパンチ : 弱中強か弱中強を同時に押し、しばらくして離す
- ヘッドボマー : 相手の近くで←か→+中か強

きひん み かおだ そだ よ
 気品に満ちた顔立ちと育ちの良さをうかがわせる見のこな
 し。だが、その仮面の下の素顔は血も凍る残虐さが潜んで
 いる。

かめん きこうし
 仮面の貴公子
 バルログ

BALROG

プロフィール PROFILE

な 前 バルログ
 せい ねん がっ び ねん がっ にち
 生 年月 日 : 1967年1月27日
 しん ちよう
 身 長 : 186cm
 たい じゆう
 体 重 : 72kg
 3 サイズ : B121 W73 H83
 けつ えき がた がた
 血 液 型 : O型
 す 好きなもの : 美しいもの・自分自身
 きら 嫌いなもの : 醜いもの



ひっさつわざ 必殺技

みぎ む じ
 ★右向き時★

●ローリングクリスタルフラッシュ



←ため→+パンチ

●スカイハイクロー

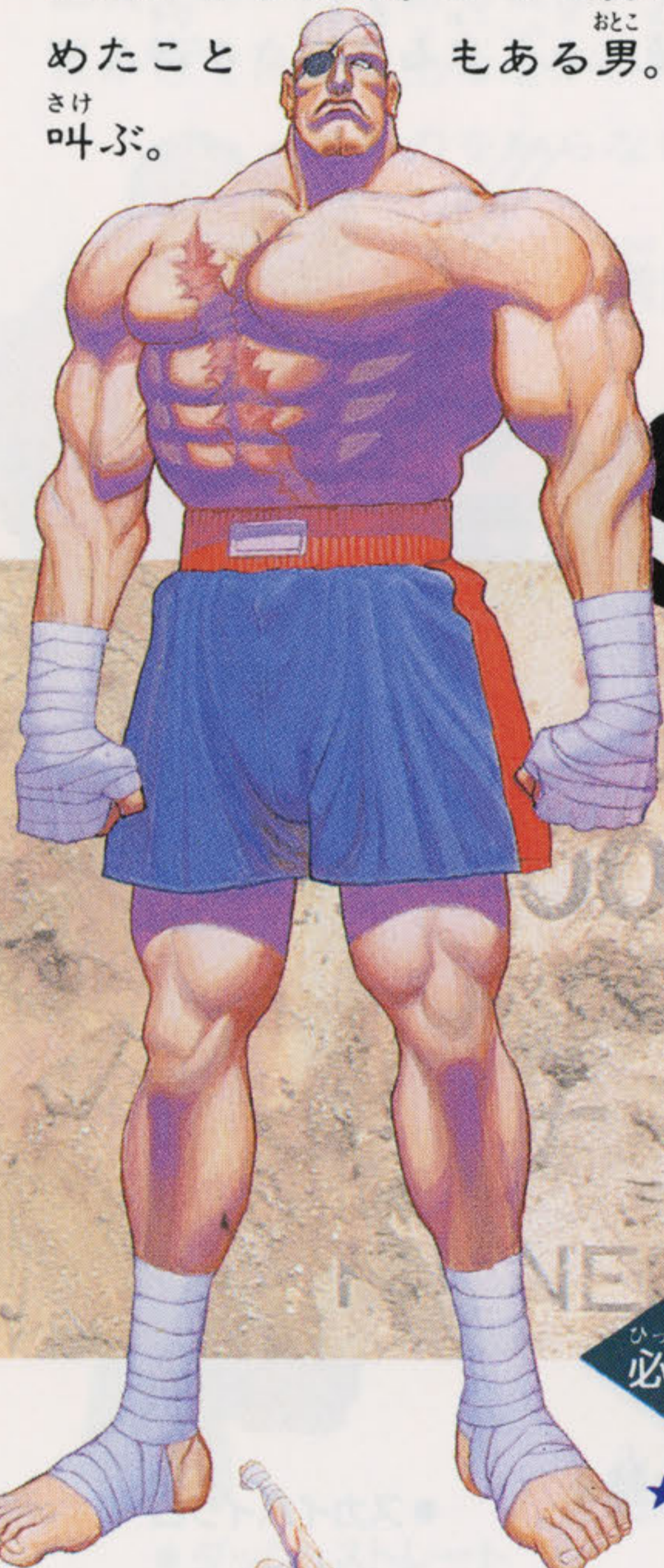


↓ため↑+パンチ

わざ せつめい 技の説明

- フライングバルセロナアタック : ↓ため↑+キックでジャンプ後
- バックスラッシュ : 弱中強同時押し
- レインボースプレックス : 相手の近くで←か→+中か強
- スターダストドロップ : 空中、相手の近くで↑以外+中か強

ムエタイを極め、かつて英雄としてその名を世界に知らしめたこと
 もある男。胸の傷跡が“リュウを倒せ”と叫ぶ。



かくとうおう ふたたび
格闘王、再び
 サガット

SAGAT

プロフィール
PROFILE

名前：サガット
 生年月日：1955年7月2日
 身長：226cm
 体重：78kg
 サイズ：B130 W86 H95
 血液型：B型
 好きなもの：強い対戦相手
 嫌いなもの：昇龍拳

ひっさつわざ
必殺技

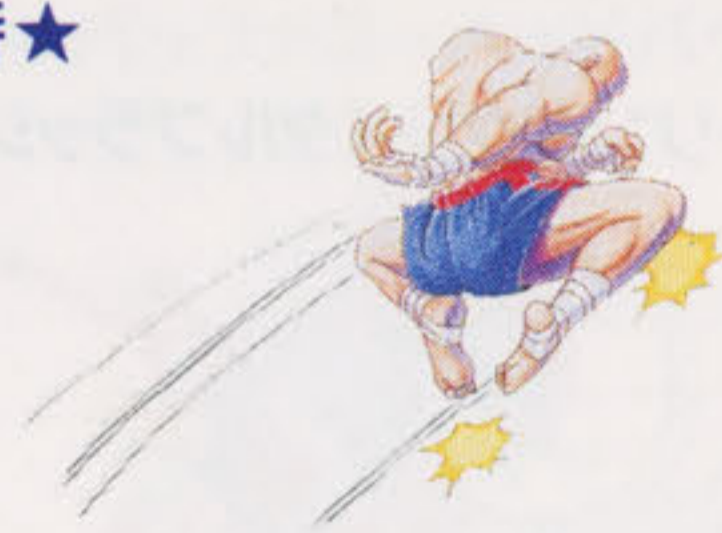
●タイガーニークラッシュ

★右向き時★

●タイガーアッパーカット



→↓↘+パンチ



↓→↘+キック

わざ
技の説明

- タイガーショット：↓↘→+パンチ
- グラントタイガーショット：↓↘→+キック
- タイガーキャリー：相手の近くで←か→+中か強

自分の感情そのものを暗黒の力の赴くままコントロールする、闇の帝王。また、悪の組織“シャドルー”のボスでもある。魔人という名こそ彼にはふさわしい。



やみ まじん
闇をまとう魔人
 ベガ

VEGA

プロフィール
PROFILE

名前：ベガ
 生年月日：??年4月17日
 身長：182cm
 体重：80kg
 サイズ：B129 W85 H91
 血液型：A型
 好きなもの：世界征服
 嫌いなもの：弱いもの・無能な部下

ひっさつわざ
必殺技

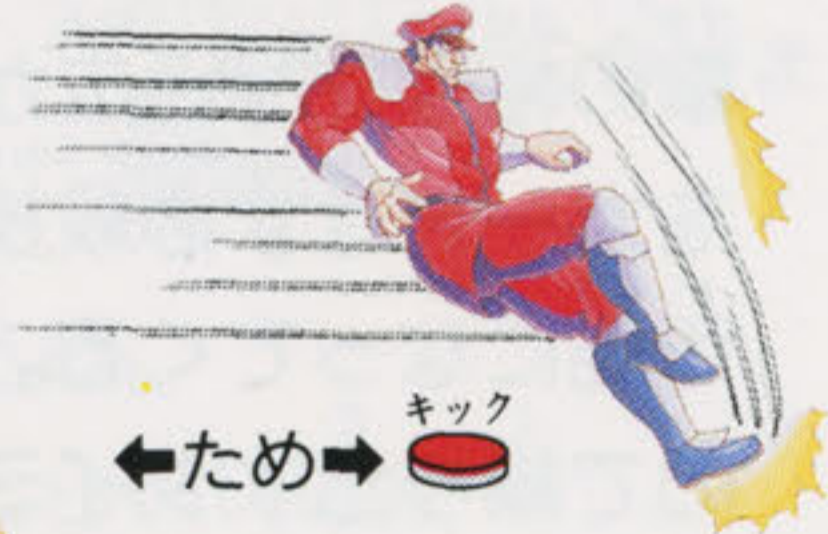
●デビルリバース

★右向き時★

●ダブルニープレス



↓ため↑+パンチ



←ため→キック

わざ
技の説明

- サイコクラッシャーアタック：←ため→+パンチ
- ヘッドプレス：↓ため↑+キック
- サマーソルトスカルダイバー：ヘッドプレス後
- デッドリースルー：相手の近くで←か→+中か強

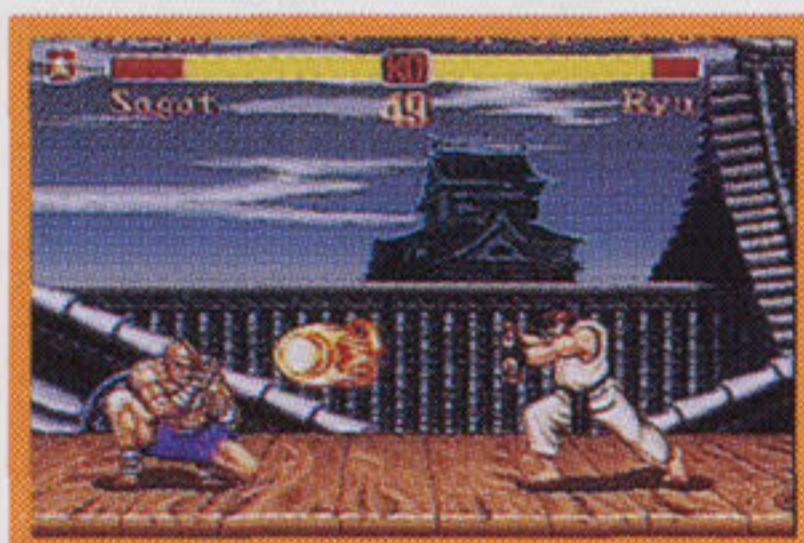
1

完璧なガードをマスターせよ!

たいせんあいて こうげき じょうだんこうげき げだん
対戦相手の攻撃には上段攻撃と下段
こうげき
攻撃があり、それに対応したガード
ができればダメージを受け大き
な隙をつくることになる!あまりガ
ードにこだわると攻撃に転じる機会
を逸したり、投げられたりしてしま
うが、通常技でバイタリティを減ら
さないのが真の格闘家の基本だ!



じょうだん
上段ガードで受ける!



げだん
下段ガードで受ける!

3

間合いを見切ってつかみ技!

いっしゆん すき あいて
一瞬の隙をついて、相手のふところ
に飛び込みつかみ技をかける!スト
IIの最もキモチいい瞬間の一つだ!
各プレイヤーにはつかみ技のバリエ
ーションをいくつか持つ者もいる。
その派手な技が偶然繰り出せたら驚
かすにはいられないだろう。



サンダーホークのメキシ
カンタイフーン!



キャミィのフーリガン
スープレックス!

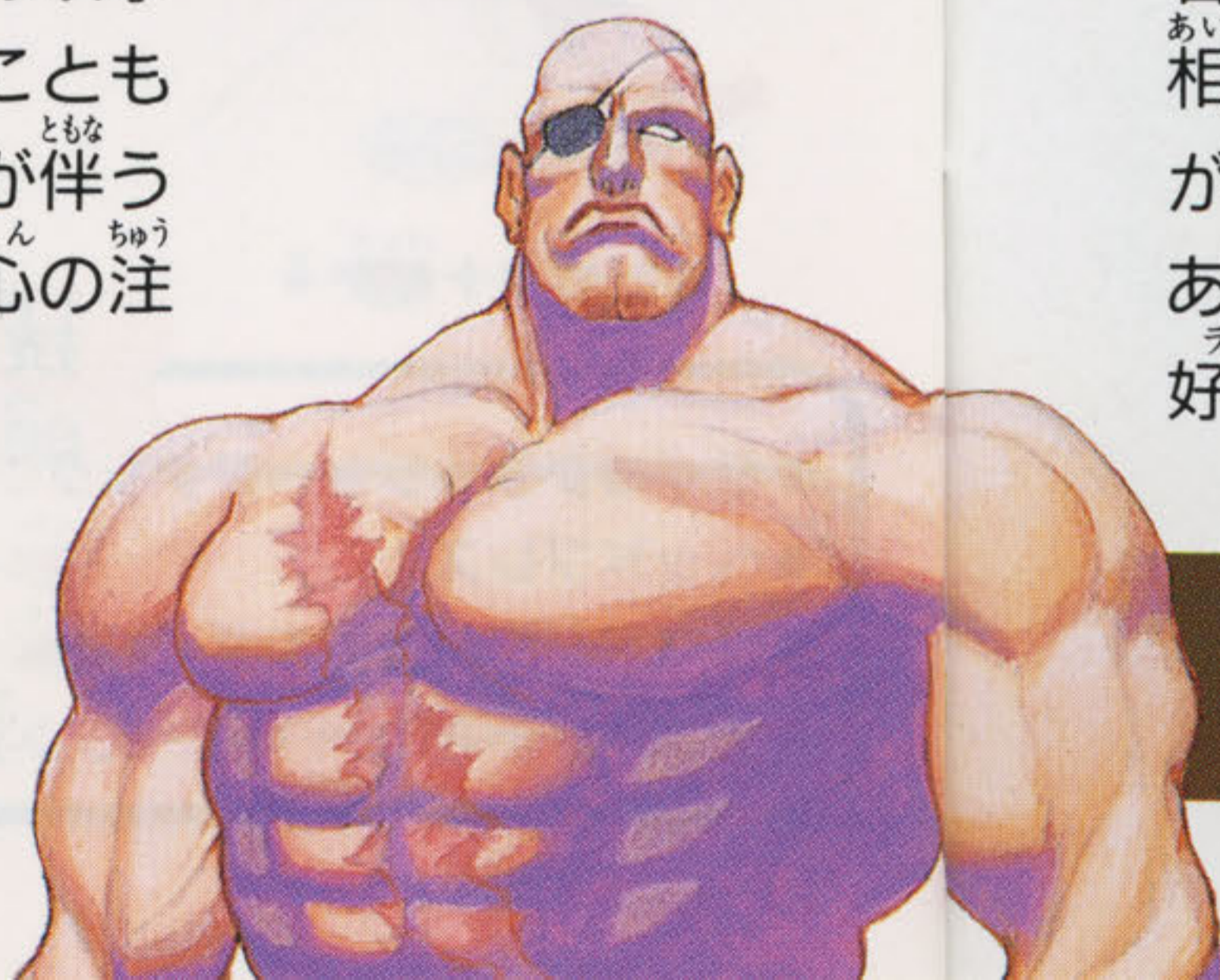
2

必殺技をマスターし使いこなせ!

かく は かいりよく おお ひっさつ
各プレイヤーは破壊力の大きい必殺
わざも
技を持っている。これをどんなタイ
ミングでも瞬時に繰り出せれば、攻
げき はば ひろ あいて こうげき
撃の幅はグンと広がり、相手の攻撃
をガードせず必殺技でかえすことも
かのう なる。ただ すき ともな
可能になってくる。但し、隙が伴う
ので繰り出すタイミングに細心の注
意を!!



しょうりゅうけん
ケンの昇龍拳!



4

対戦せよ! 好敵手を見つけ出せ!!

さいきょう かくとう か
最強の格闘家はサガットでもベガで
もない!
COM戦はいわば模擬戦でしかない。
きみ ともだち さいきょう ライバル
君の友達こそが最強の好敵手だ!
あいて にんげん
相手が人間であるがゆえにかけひき
が生まれ、極度に熱くなりめり込む。
あいつに勝つにはいったいどうしたらいいのか……。
ライバル きみ しん かくとう か
好敵手が君を真の格闘家にしてくれるはずだ!



じょうきゅうしゃどうし いき
上級者同士の息づまる
せいしんせん
精神戦!

しん かくとう か みち たんれん
真の格闘家への道は鍛錬あるのみ!!



使用上の注意

- ご使用後はACアダプタをコンセントから必ず抜いておいてください。
- テレビ画面からできるだけ離れてゲームをしてください。
- 長時間ゲームをする時は、健康のため、1時間ないし2時間ごとに10分～15分の小休止をしてください。
- 精密機器ですので、極端な温度条件下での使用や、保管及び強いショックを避けてください。また、絶対に分解しないでください。
- 端子部に手を触れたり、水にぬらすなど、汚さないようにしてください。故障の原因となります。
- シンナー、ベンジン、アルコール等の揮発油でふかないでください。

株式会社 **カプコン**®

FOR SALE and USE IN JAPAN ONLY.
BUSINESS USE and RENTAL PROHIBITED.
本品の輸出、使用営業及び賃貸を禁じます。