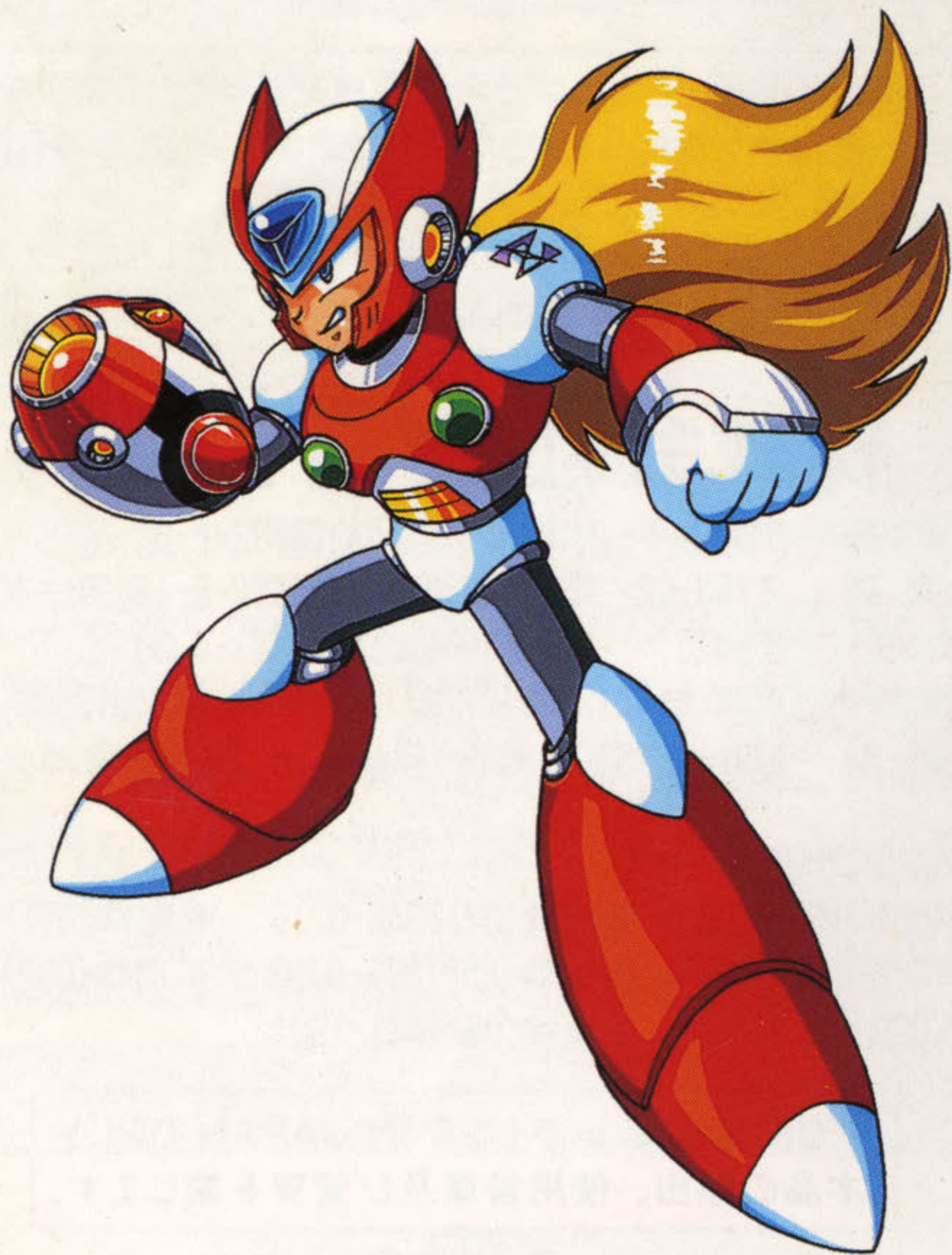


とりあつかいせつ めい しょ
取扱説明書

CAPCOM®



SHVC-RX

© CAPCOM 1993 ALL RIGHTS RESERVED.

CAPCOM®

ごあいさつ

このたびは「ロックマンX」(SHVC-RX)を
お買い上げいただき、誠にありがとうございました。
ました。

ゲームを始める前にこの「取扱説明書」をお
読みいただき正しい使用方法でご愛用くださ
い。なお、この「取扱説明書」は大切に保管し
てください。

健康上の安全に関するご注意

疲れた状態や、連続して長時間にわたるプレイは、健康上
好ましくありませんので避けてください。また、ごく希に、強
い光りの刺激や、点滅を受けたり、テレビ画面等を見たり
している時に、一時的に筋肉のけいれんや、意識喪失等の
症状を経験する人がいます。こうした症状を経験した人
は、テレビゲームをする前に必ず医師と相談してください。
また、テレビゲームをしていて、このような症状が起きた場
合には、ゲームを止め、医師の診察を受けてください。

ROCKMAN X

CONTENTS

もくじ

プロローグ、ストーリー.....	2
登場キャラクター紹介.....	4
コントローラー操作方法.....	6
パーツの説明.....	10
ゲームの始め方.....	12
ステージ選択画面.....	13
アクション画面.....	14
コンティニュー・ゲームオーバー.....	14
武器選択画面.....	15
パスワード.....	16
ライドアーマーの操作方法.....	17
アイテム.....	18
オプション.....	19
ボスキャラ紹介.....	20
敵キャラ紹介.....	28
ゲーム攻略テクニック.....	30

西暦21XX年。

進化したロボットと人間が共存する世界。
完全に人間的思考を持った“レプリロイド”と呼ばれる

ロボットがそこにいた。

電子頭脳に支障をきたしたロボットは

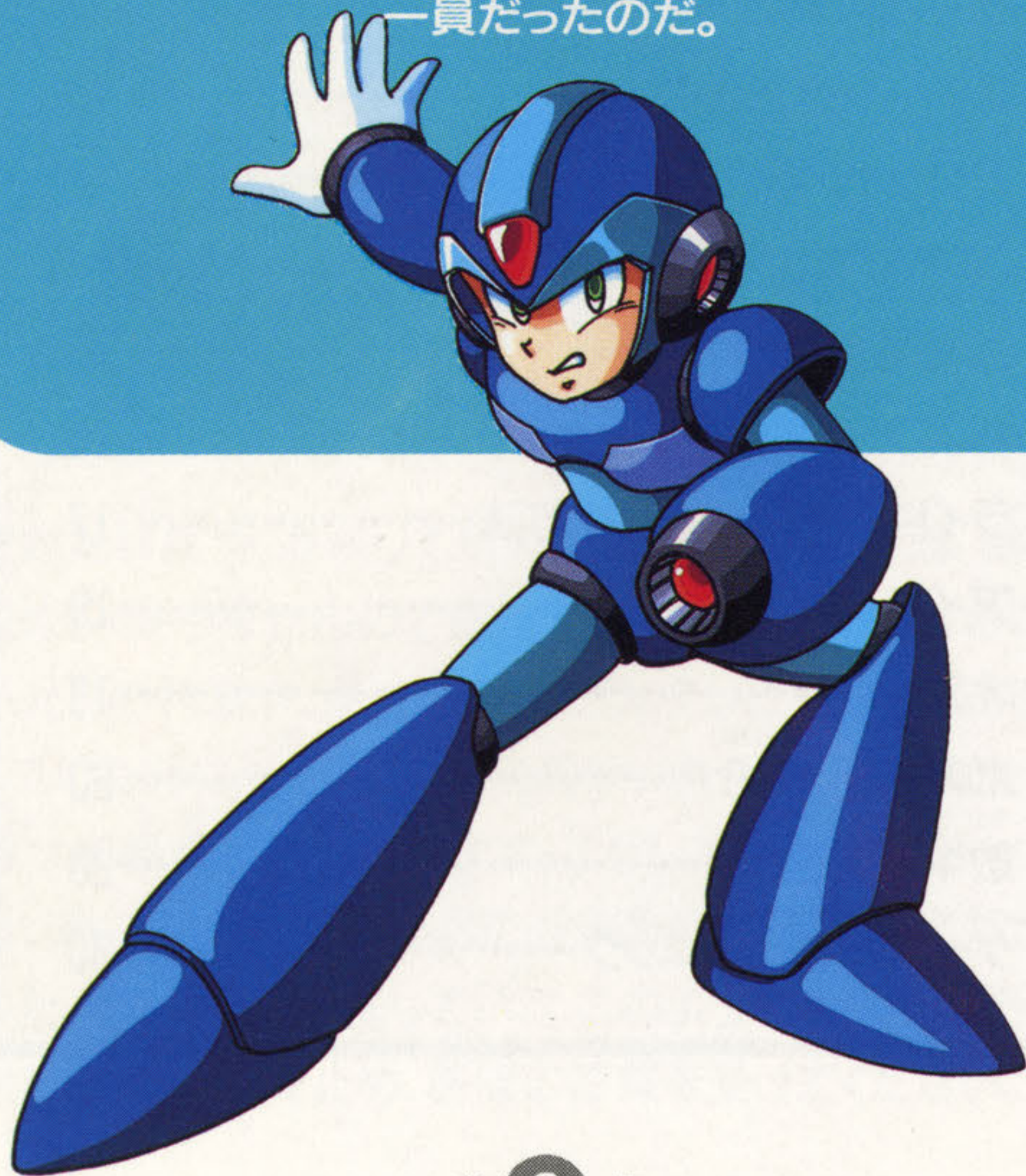
イレギュラーと呼ばれ、

それらを取り締まるためのレプリロイドは

“イレギュラーハンター”と呼ばれた。

その任務は人間もしくはレプリロイドに危害を加える
すべてのイレギュラーを発見し、抹殺することにあつた。

“ロックマンX”とはそのイレギュラーハンターの
一員だったのだ。



エックスが所属する第17部隊の隊長Σ(シグマ)は、

イレギュラーハンターの中でも最強といわれ、

おまけに優れた頭脳の持ち主だった。

ある日、そのシグマがレプリロイドたちに命令を下した。

「人間を抹殺しろ/人間は我々の敵だ/殺せ!!」

この掛け声によって、レプリロイドたちは暴れだし、

強烈な反乱が開始された……。

立ち向かう

ロックマンX。

不思議なきずなで

結ばれた友人“ZE

RO(ゼロ)”も加わ

って戦いのヴォル

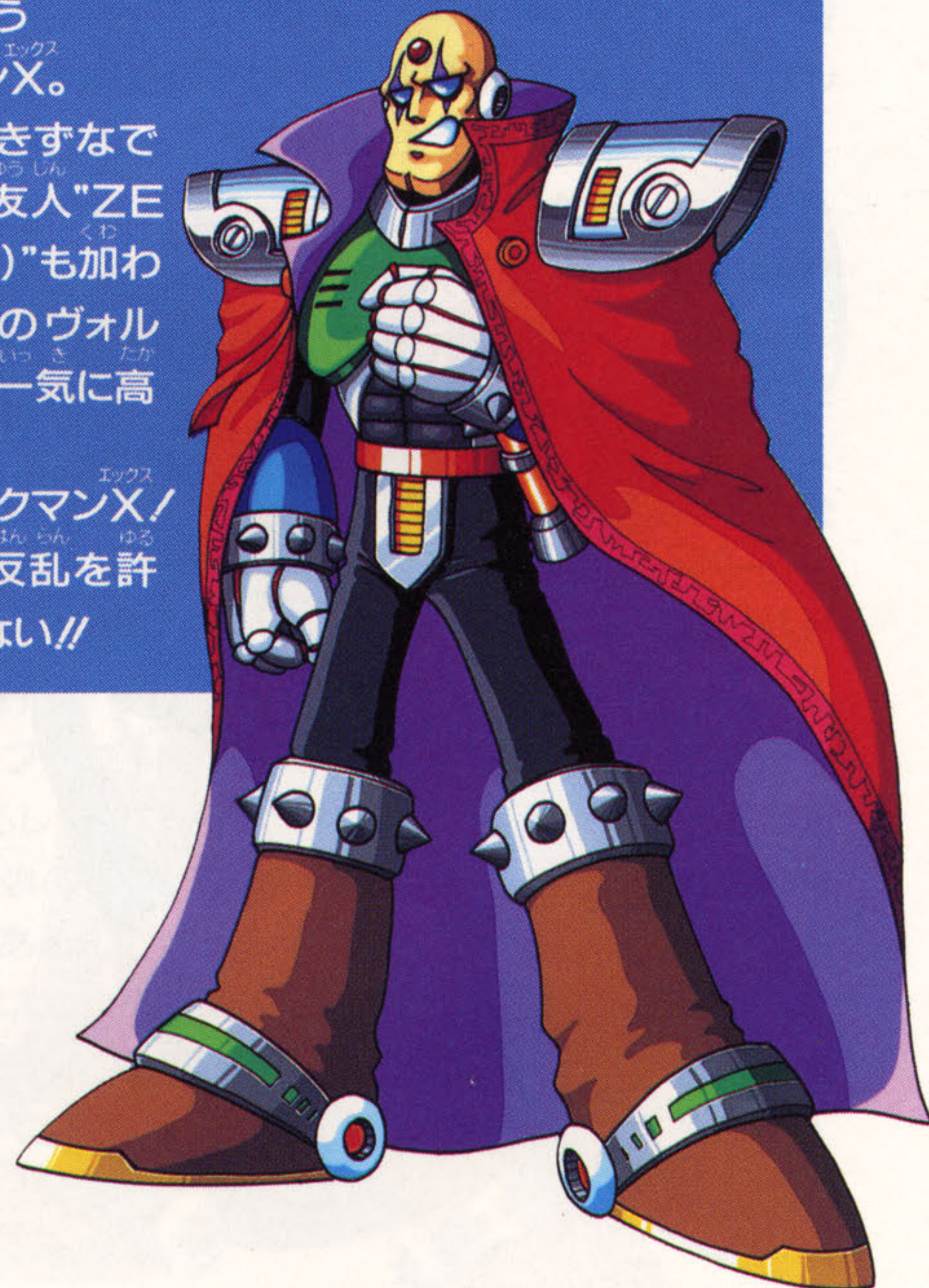
テージは一気に高

まる。

戦え、ロックマンX!

シグマの反乱を許

すんじゃない!!



ロックマンX

本編の主人公。故障して人間に危害を加えるようになったロボット「イレギュラー」を破壊・処理する組織、イレギュラーハンター第17部隊に所属するレプリロイド。誰によって、何のために作られたのかは一切謎につつまれている。人間に対し反乱を起こしたかつての上官、シグマに対し正義感から立ち向かう。ハンターとしての腕前はBランク(中級)に位置付けられているが、それは決して彼の性能が劣っていることを意味するのではなく、たとえば相手がイレギュラーであろうとも破壊することをためらってしまう「優しさ」(それが他のハンターたちに甘さとして映る)と悪を憎む「正義感」の間の葛藤のため、彼の本当の能力が引き出されないためであり、彼の奥底にははるかに強力に成長する可能性が秘められている。しかし、本人ですらこのことには気がついておらず、わずかに、ゼロとシグマだけがエックスには何か隠された力があると感じ取っているだけに過ぎない。



ZERO(ゼロ)

エックスと同じ第17部隊に所属する特A級のハンター。悪に対する強烈な憎しみを持ち、イレギュラーに対しては情け容赦なく、任務は冷静か迅速に行う。エックスの隠された能力に気がついている数少ない存在であり、エックスに関心を抱き見守っている。他のハンターたちとはうまくいかないエックスにとっては、ただ1人、尊敬でき、心の許すことのできる相手である。人間に対し反乱を起こしたシグマはもはやただのイレギュラーであり、ハンターとして彼を破壊・処理するため、共にシグマの軍団と戦おうとエックスに呼びかける。

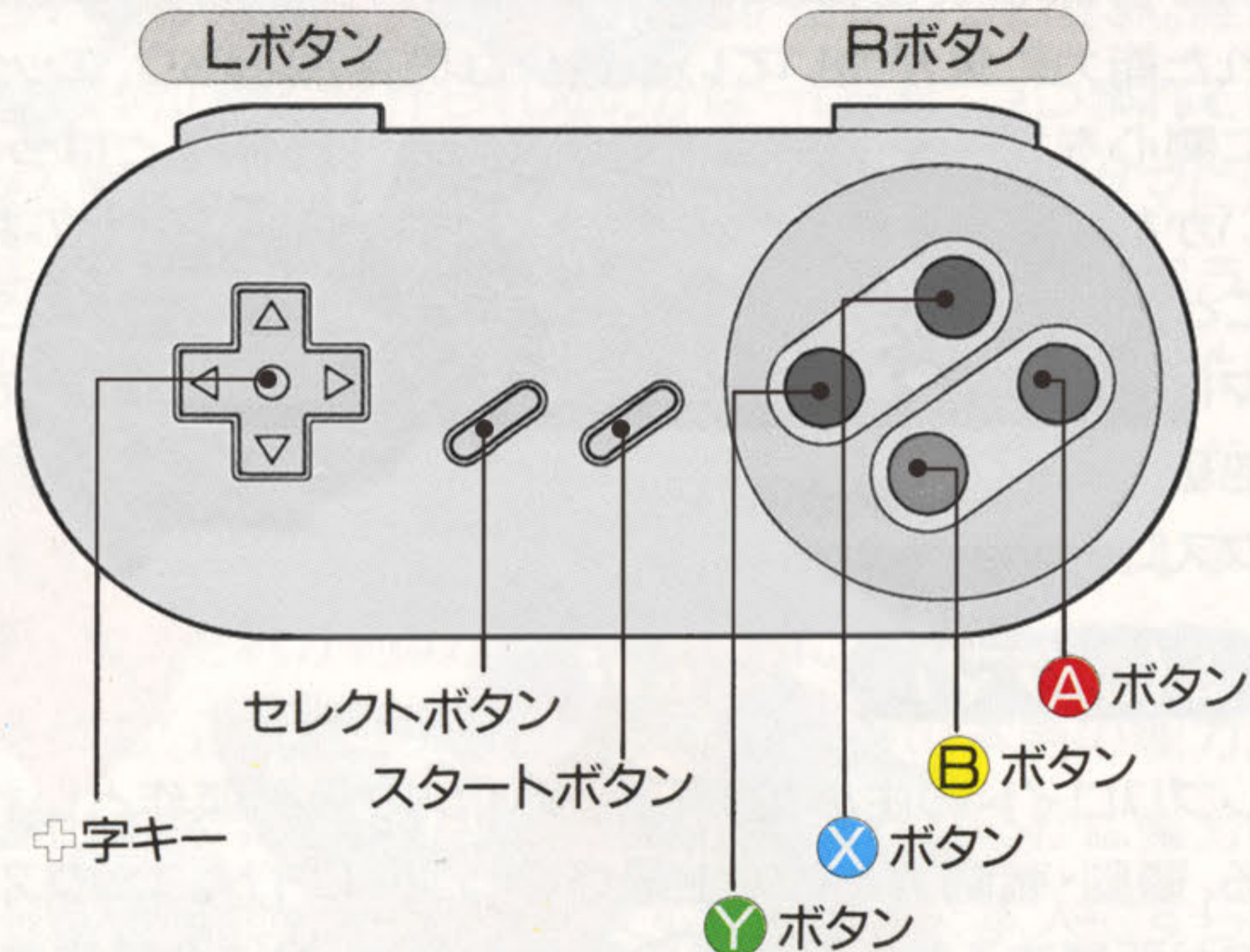
Σ(シグマ)

レプリロイドの生みの親Dr. ケインの最高傑作といわれる、頭脳・戦闘力とも史上最強のレプリロイド。エックス、ゼロが所属する第17部隊の隊長を勤め、常に冷静沈着な、完璧なまでの指導者ぶりを示し、戦闘においても鬼神のごとき働きを見せるが、それは彼の力のほんの一部分にすぎない。自らの能力に対する自信も高く、それが彼にかななる野望を抱かせたのか、ある日突然人間に対して反乱を起こしレプリロイドたちに人類抹殺を命じた。彼の考えに反対するレプリロイドたちは彼の軍団に立ち向かったが、史上最強のレプリロイドに叶うべくもなく、あるものは破壊され、あるものはその力の前に屈服し、今や彼に立ち向かうのはエックスとゼロを残すのみとなった。エックスに対しては、その成長の可能性に関心がある程度で、別段驚異とも思っていない。



※このゲームは一人用です。
1P用のコントローラーのみ使用できます。

かくぶ めいしょう つか かた
コントローラー各部の名称と使い方



★
スタートボタン

●ゲームスタート
ゲームを始める時に使用します。

●武器選択
アクション画面の時、武器選択画面に変えるのに使用します。
武器の決定の時も使用します。

十字キー

●各モードの選択
タイトル画面、武器選択画面、オプション画面、ステージ選択画面、パスワード画面での選択カーソルの移動に使用します。

●プレイヤー移動
プレイヤーの左右移動、梯子の昇降、壁をすりながらの降下、ダッシュに使用します。

★
Yボタン

●攻撃
武器及び特殊武器を撃つ時に使用します。

●タンク使用
武器選択画面でサブタンクを選択する時に使用します。



●数字の入力
パスワード画面時、カーソルのある所の数字を変えるのに使用します。

★
Bボタン

●ジャンプ
プレイヤーをジャンプさせる時に使用します。

●壁蹴り
壁に接近している時に押せば壁蹴りをすることができます。

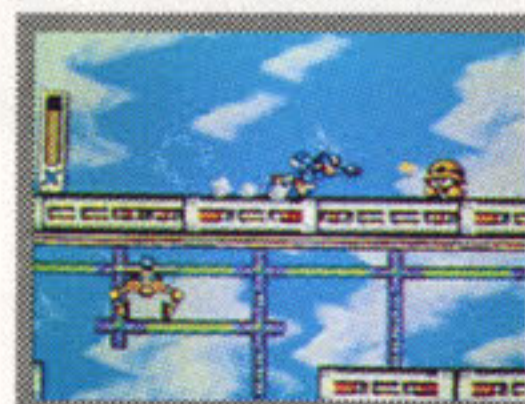


●梯子から落下
梯子を掴んでいる状態で押せば梯子から手を離し、落下することができます。

●数字の入力
パスワード画面時、カーソルのある所の数字を変えるのに使用します。

★
Aボタン

●ダッシュ
フットパーツを持っている場合ダッシュに使用します。



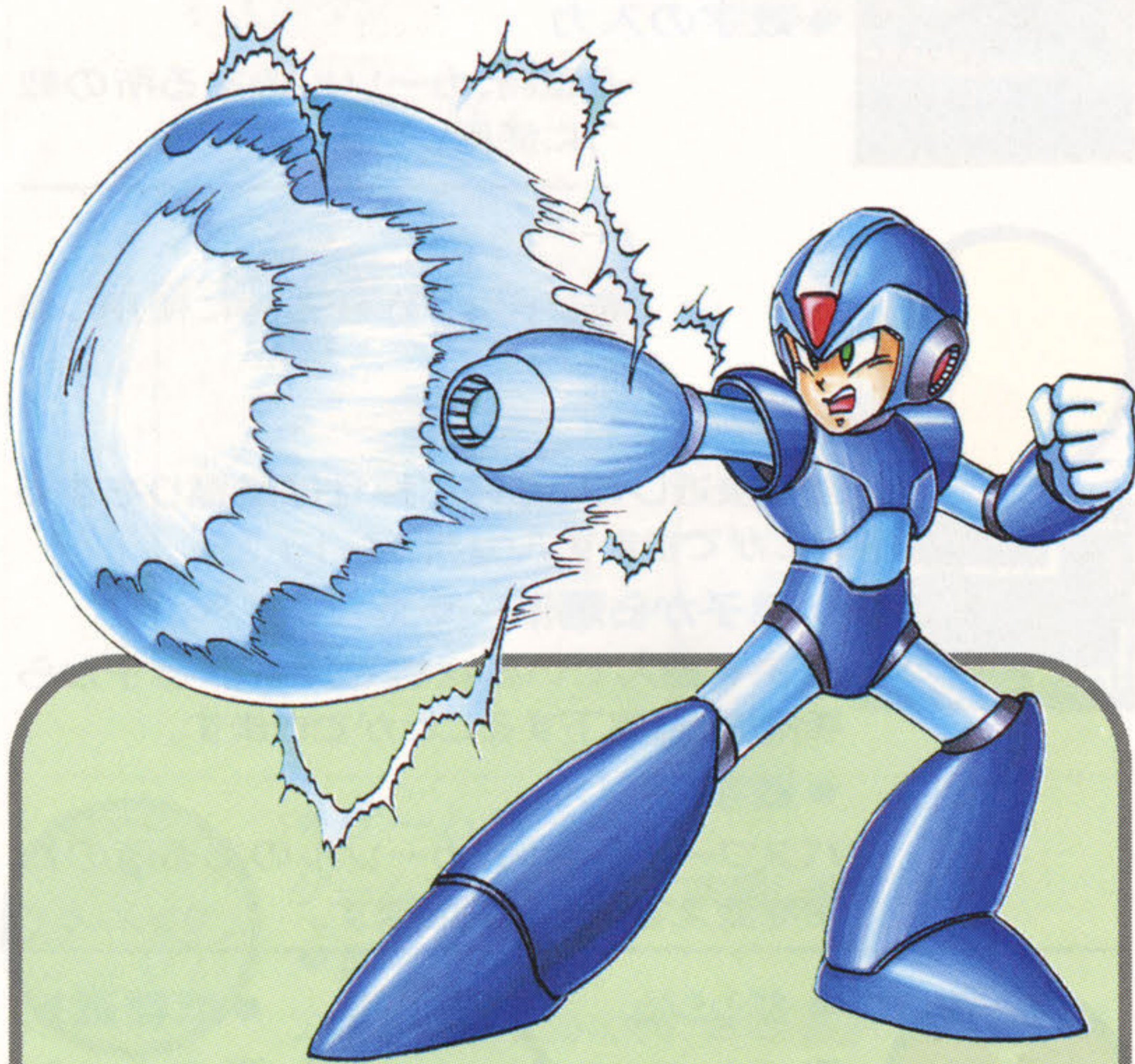
★
L・Rボタン

●武器選択
アクション画面中、使用する武器を変えるのに使用します。

※セレクトボタン、Xボタンは使用しません。
※このボタン配置は初期設定のもので ★マークの付いているボタンはオプションモードで変更することができます。
(P19、「オプション」の項目を参照してください)

こうげき
ショット攻撃

Y ボタン



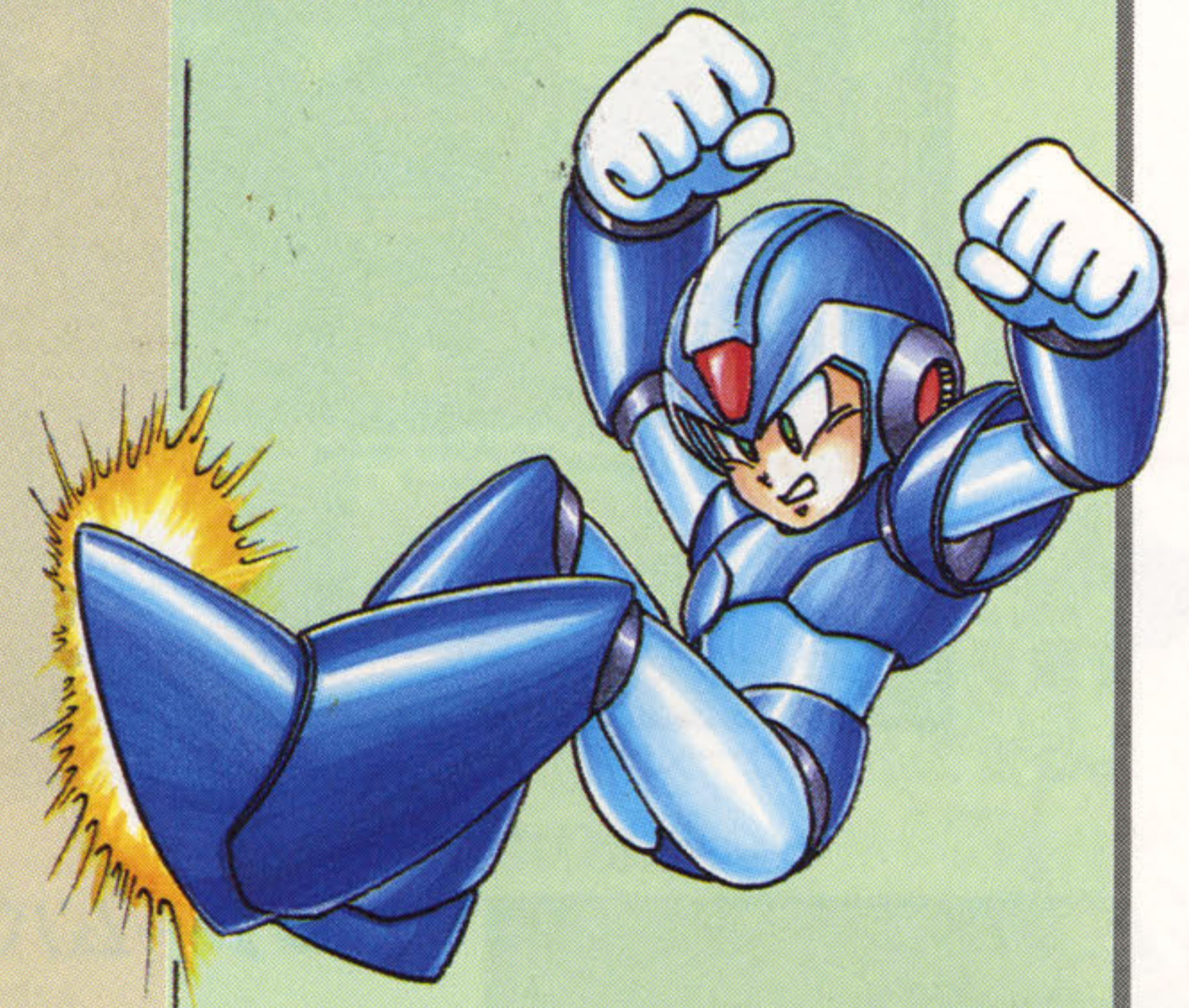
普通に押すと「Xバスター」を撃つことができます。
 ボタンを一定時間押し続けて離すと、より強力な破壊力と貫通力のある「ハイパーXバスター」を撃つことができます。特殊武器を撃つ時このボタンを使用します。

ジャンプ

かべ げ
壁蹴り

B ボタン

ボタンを押している時間によってジャンプの高さを調節することができます。



空中にいる時に壁が近くにある場合、ボタンを押すと「壁蹴り」をすることができます。壁蹴りをするときロックマンXは壁を蹴ってより高くジャンプすることができます。

※ボスを倒すと、特殊武器を手に入れることができます。

パーツ装着によるパワーアップ

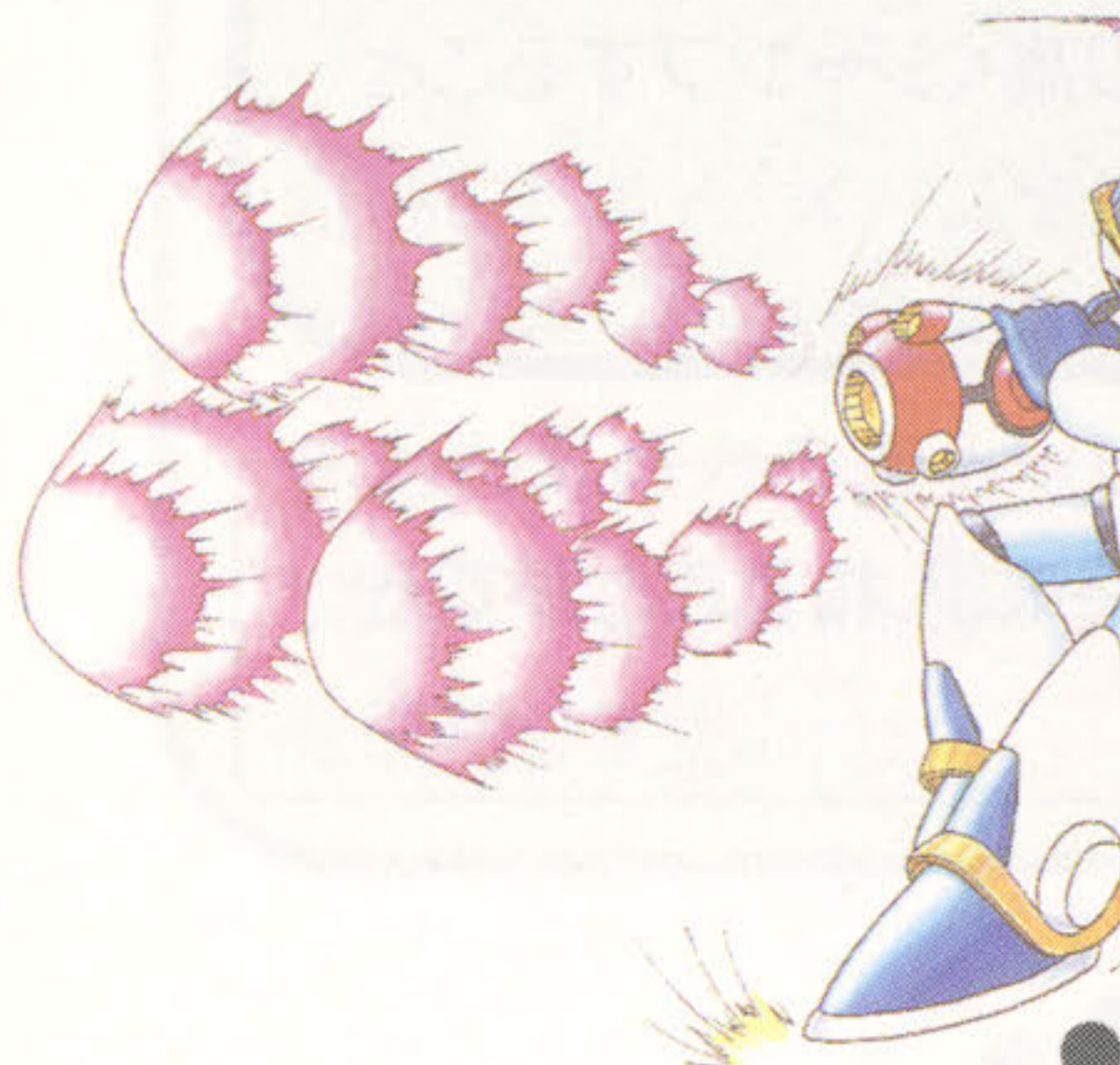
ROCKMAN X

ロックマンXはステージのどこかに隠されているパーツカプセルに入ることにより頭、腕、胸、脚のいずれかのパーツが装着されます。



●アームパーツ●

このパーツを装着すると、ボタンをより長く押し続けて離すことで、ハイパーXブラスターよりも強力な破壊力がある「スパイラルクラッシュバスター」を撃つことができるようになります。また、特殊武器を装備している時にボタンをより長く押し続けて離すことでより強力な特殊武器を撃つことができるようになります。

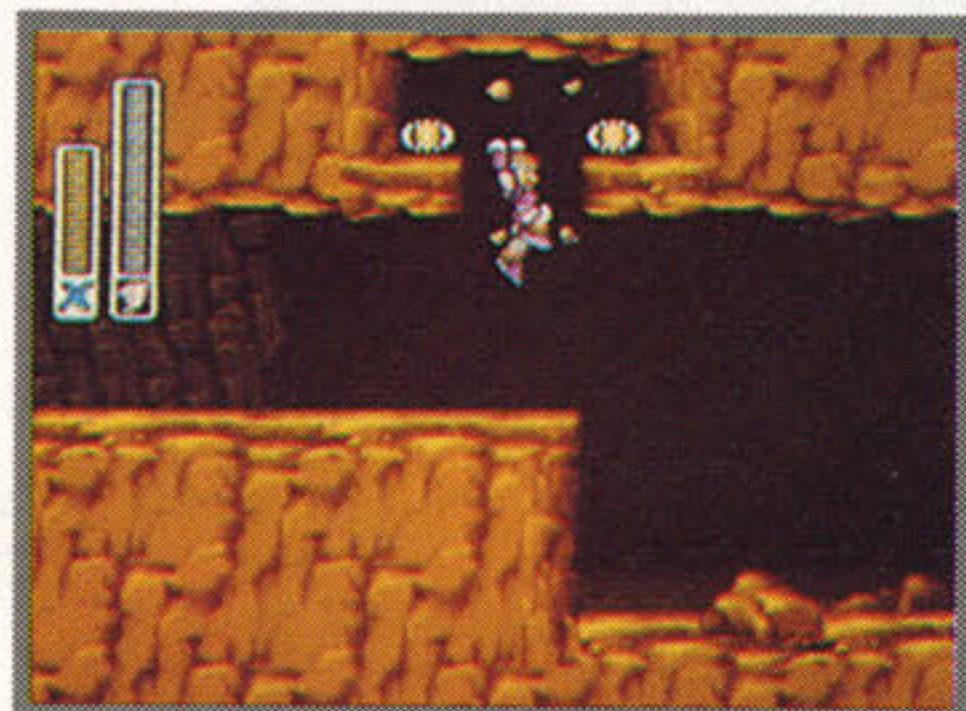


●10●



●ボディパーツ●

このパーツを装着すると、敵から受けるダメージを1/2に軽減することができます。



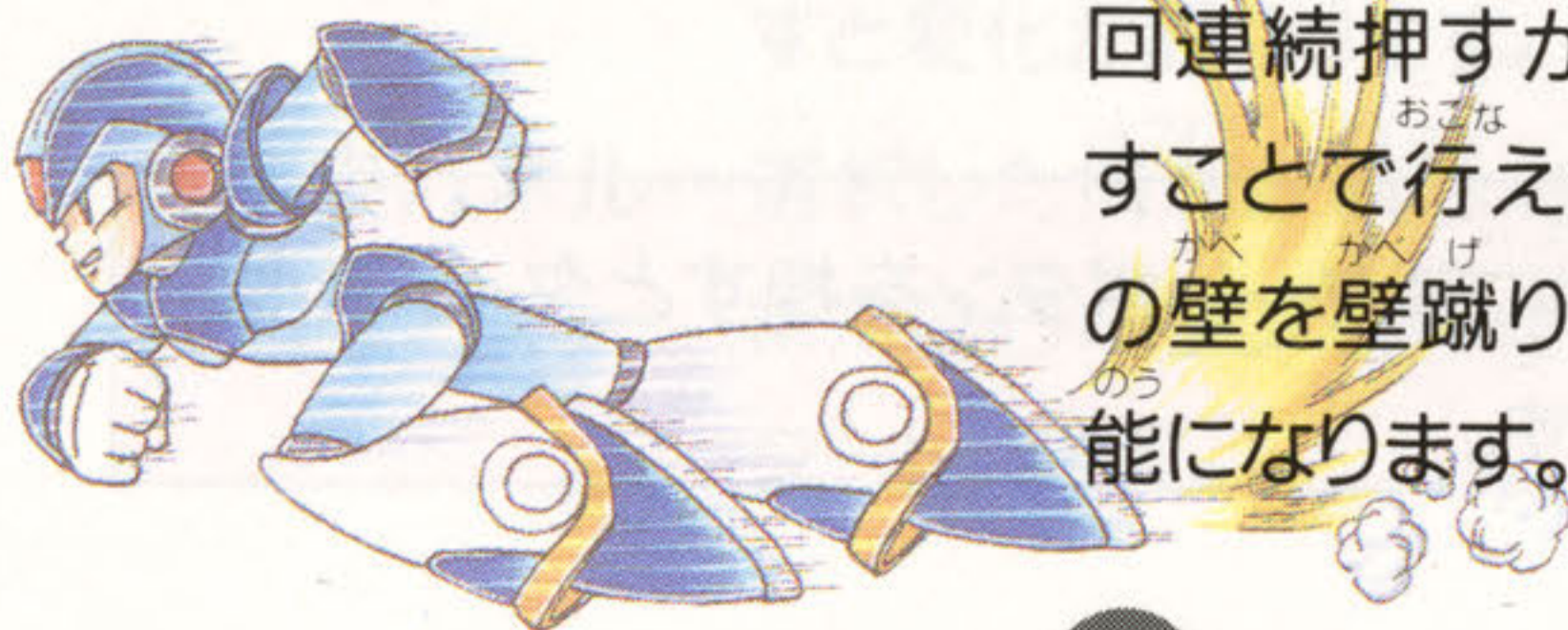
●ヘッドパーツ●

このパーツを装着すると、ジャンプして特定の天井の壁に頭からぶつかることで壁を壊す「ヘッドブレイク」ができるようになります。



●フットパーツ●

このパーツを装着していれば「ダッシュ(高速移動)」ができるようになります。ダッシュは十字キーの左右どちらかを2回連続押すか、Aボタンを押すことで行えます。また、特定の壁を壁蹴りで壊すことが可能になります。



●11●



●ゲームスタート●

タイトル画面の時に十字キーでゲームスタートを選びスタートボタンを押すとゲームスタートです。1ステージ目をクリアするとステージ選択画面が表示されます。



●パスワード●

パスワードを入力して始めれば、以前進んだ所の続きからプレイすることができます。(P16、「パスワード」の項目参照)



●オプション●

オプションを選択するとボタンの設定を変えたり、サウンドをステレオかモノラルに設定できたり、ゲーム中のミュージック、エフェクトを聞くことができます。

(P19、「オプション」の項目参照)

※デモ表示中にスタートボタンを押すとタイトル画面に戻ります。

カーソルを合わせる場所によってステージの一部分やボスの能力を知ることができます。YあるいはBボタンで決定します。決定した時に起こる内容は以下の通りです。



※ボスキャラ…ステージがスタートします。

- ① STAGE…ボスキャラのステージの一部分が中央パネルで見れます。
- ② SPEC…ボスキャラの能力が中央パネルで見れます。
- ③ M A P…ボスキャラのいる位置が中央パネルで見れます。
- ④ ROCKMAN X…何も起こりません。8体のボスキャラを倒すと変化が起こります。
- ⑤ 中央パネル…選択した情報が表示されます。また、YまたはBボタンを押せばステージがスタートします。



① ライフエネルギーゲージ

ロックマンXの残りエネルギーが表示されます。

② 武器エネルギーゲージ

現在使用している武器の残りエネルギーが表示されます。

③ ボスエネルギーゲージ

ボスの残りエネルギーが表示されます。

コンティニュー・ゲームオーバー



ロックマンXの残り人数がなくなるとゲームオーバーとなり、パスワードが表示されます。

この画面の時にスタートボタン、X、Y、A、Bボタンの内のいずれかのボタンを押せばコンティニューとなります。

コンティニュー回数に制限はありません。



アクション画面で武器選択画面呼び出しボタン(スタートボタン)を押せば武器選択画面が表示されます。武器選択画面では武器の選択、エスケープユニットの使用及びサブタンクの使用を行うことができます。

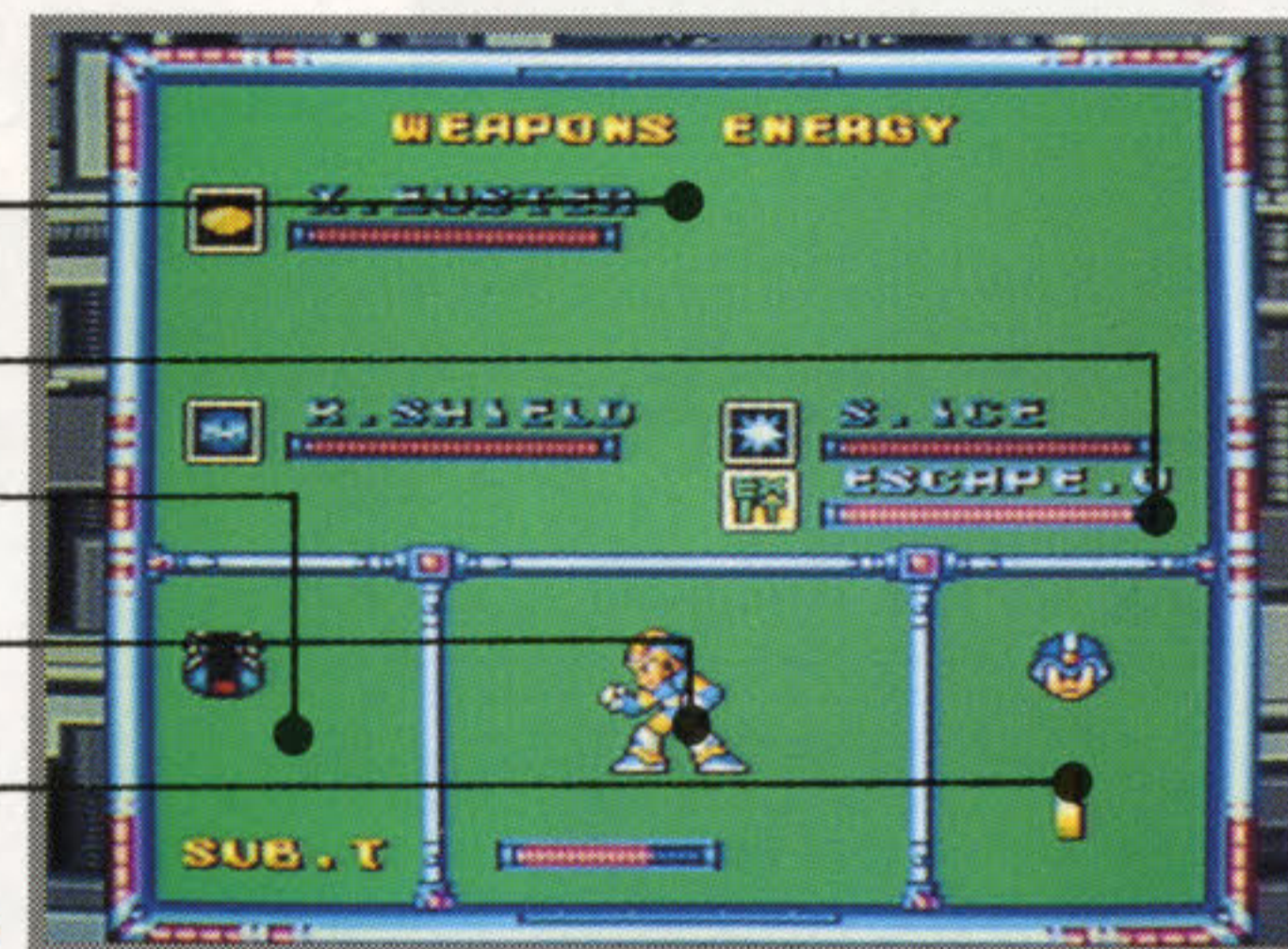
①

②

③

④

⑤



① 武器表示エリア

十字キーで使用する武器にカーソルを合わせるだけで、武器が変わります。

※特殊武器は、ボスキャラを倒せばもらえます。

② エスケープ・ユニット

最初から持っているステージ脱出装置です。一度クリアしたステージ中で使用できます。

③ サブタンク

サブタンクにどれだけのエネルギーが溜っているかが表示されます。サブタンクにカーソルを合わせ、ショットボタンを押すことで使用されます。

④ プレイヤーのライフエネルギー表示

⑤ プレイヤーの残り人数

※アクション画面にもどる時は再度スタートボタンを押してください。



ゲームオーバー及びステージクリア後にパスワード画面が表示されます。

パスワードはクリアしたステージや取得したアイテムを記憶することができます。

電源を切ってもパスワードを入力すれば前回遊んだ続きからプレイすることができます。

※ただし、プレイヤーの残り人数、及びサブタンクに溜っているエネルギーの量は記憶できません。

パスワードを入力する時は変えたい数字の所にカーソルを移動させてY、Bボタンで数字を変えていきます。



パスワードの入力を終わったらスタートボタンを押すか、『END』の所にカーソルを運びYボタンを押します。



パスワードが間違えていればエラー音が鳴ります。



正しければステージ選択画面が表示されます。



① 乗り降りの方法

敵が乗っていないライドアーマーに触れると乗ることができます。降りたい場合は十字キーの上を押しながらジャンプボタンを押してください。



② 移動

ロックマンXのできるアクションは壁蹴りを除いて、すべて行えます。また、フットパーツを装着していなくてもダッシュが行えます。操作はロックマンXと同じ方法で行えます。



③ 攻撃

ショットボタンYを押せばパンチを繰り出すことができます。



④ その他

ライドアーマーは一定のダメージを受けると動けなくなり、一定時間経つと爆発します。ロボットに乗っている間はロックマンXはダメージを受けることはありません。また、攻撃手段はパンチのみとなり、ロックマンXの武器を使用することはできません。

アイテムは敵を倒して手に入れたり、ステージ内に置いてあったりします。

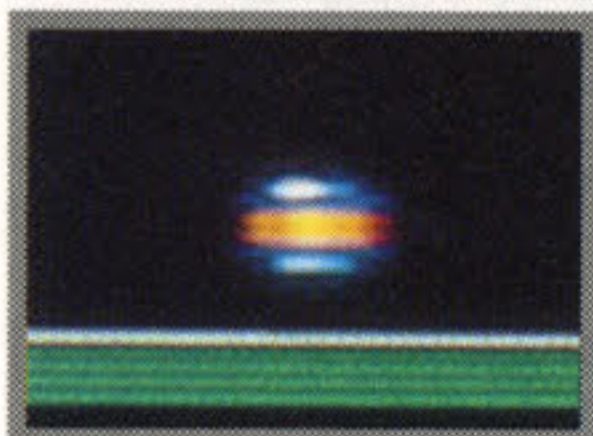
●ライフエネルギー●

ロックマンXのライフが小は2メモリ、大は8メモリ回復します。



●武器エネルギー●

ロックマンXの装備している武器エネルギーが小は2メモリ、大は8メモリ回復します。装備している武器の武器エネルギーがマンタンであったり、特殊武器を装備していない時には持っている武器の中で最もエネルギー残量の少ないものが回復します。



●1UP●

ロックマンXの残り人数が一人増えます。(最高で9人までです。)



●サブタンク●

ロックマンXのライフがマンタンの時にライフエネルギーを取ると小なら1メモリ、大なら2メモリ分溜まり、使用すると1メモリにつきライフが1メモリ回復します。サブタンクは使用してもなくなりません。



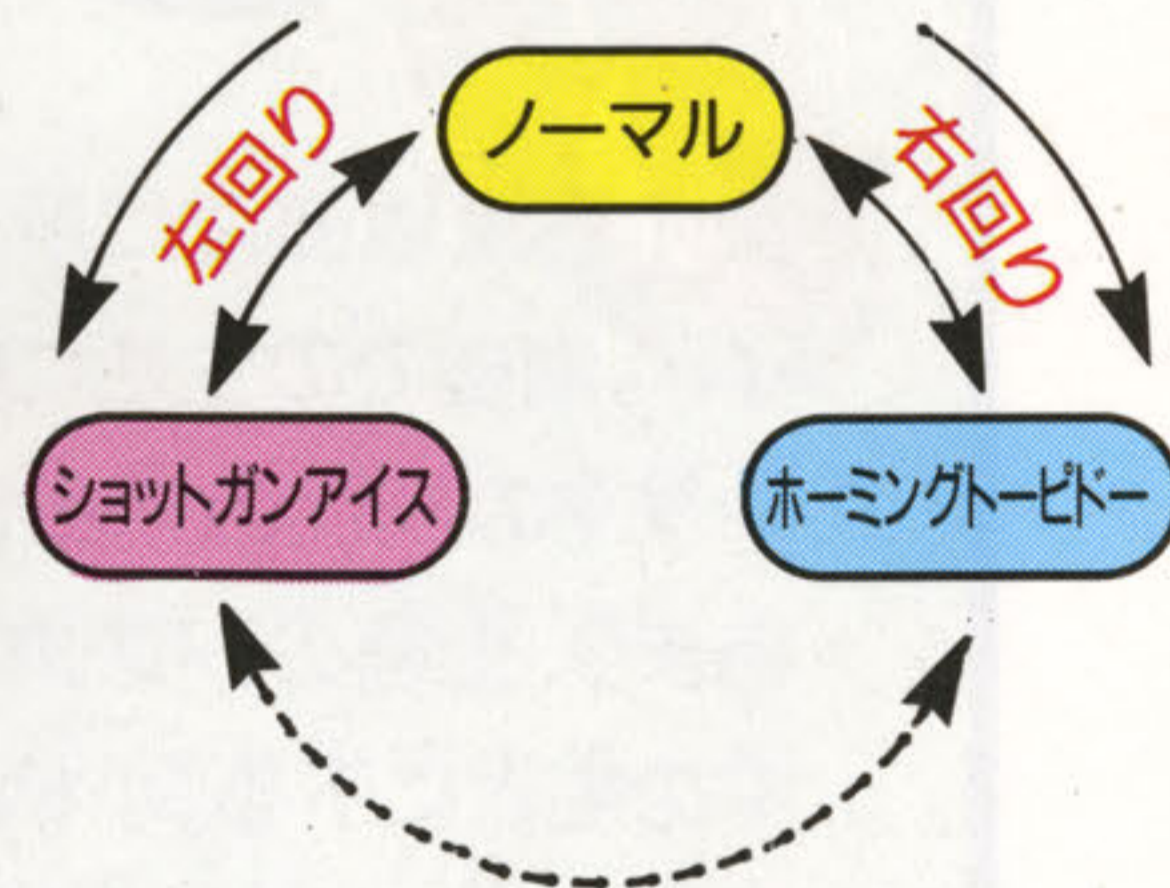
●ライフアップ●

ロックマンXのライフゲージが少しだけ伸びます。



●ボタン配置の換え方●

変えたい所にカーソルを移動して、ボタンを押すか、十字キーの左右を押すことで変更できます。アクション画面で武器を変えるのに使用するボタンがSELECT-L、SELECT-Rでそれぞれ左回り、右回りに対応しています。また、アクション画面の時にSELECT-LとSELECT-Rのボタンを同時に押すと装備する武器をXバスター(ノーマルショット)に戻すことができます。MENUは武器選択画面の呼び出しボタンです。



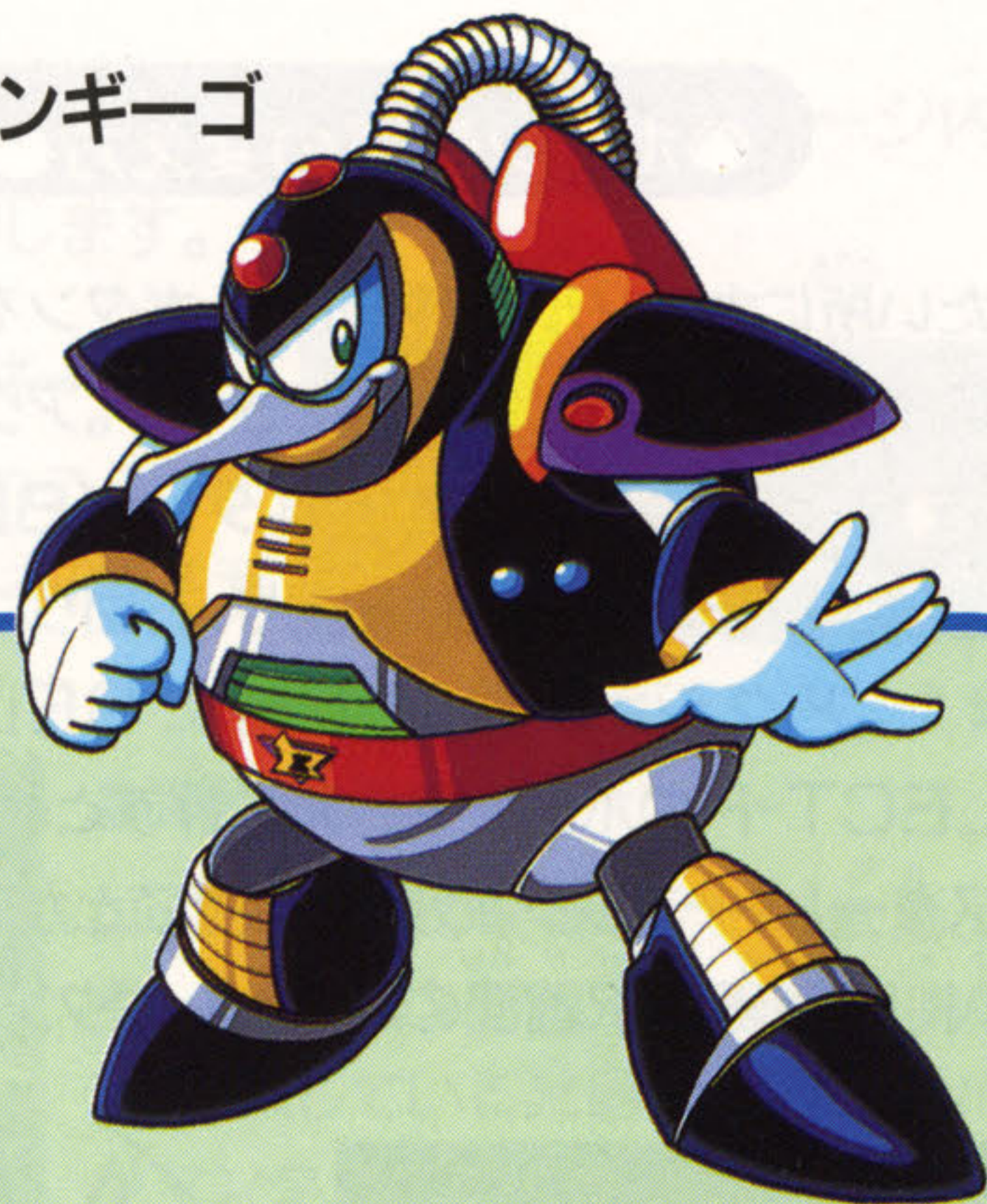
●サウンドモード●

ステレオかモノラルかは十字キーの左右を押すことで変更できます。

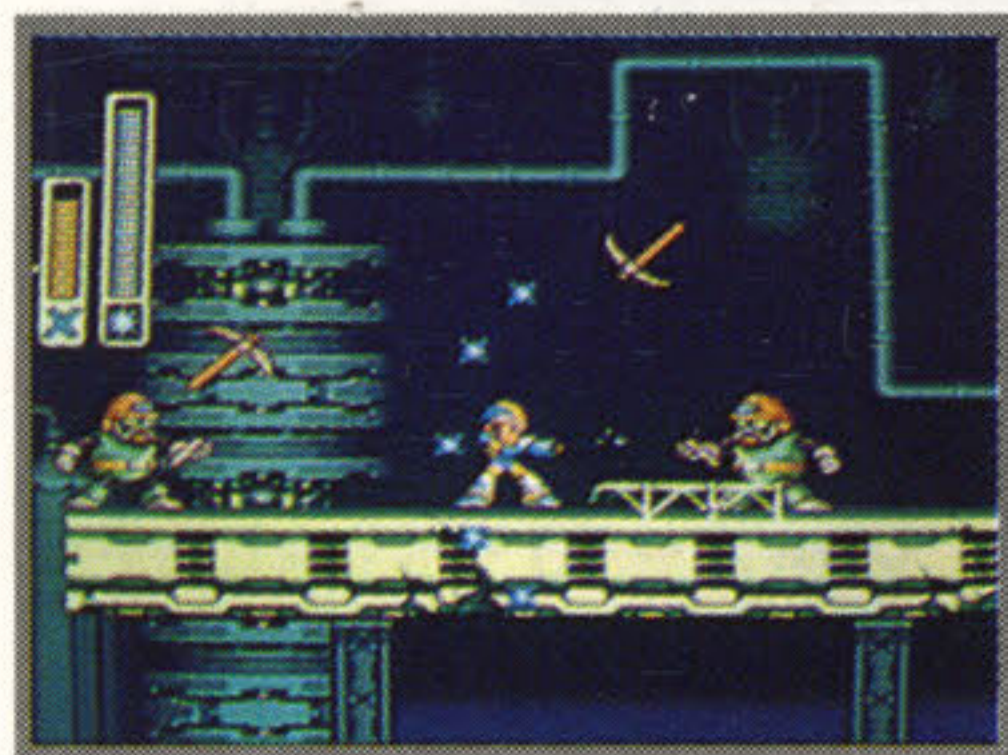
BGM、S. Eも同様に十字キーの左右を押すことで鳴らしたいサウンド番号を変更でき、YかAボタンで鳴らせます。

“せつげん こうてい”
“雪原の皇帝”

アイシー ペンギーゴ



だい きょく ちぶ たい しょく かんれい ちよう
第13極地部隊に所属する寒冷地用レプリロ
イド。南極での生活に飽き飽きしていたところに
シグマの反乱の知らせが入る。都会に戻りたい
あまり、上官のレプリロイドを破壊、逃走し、シグ
マのもとに下る。小柄な体のわりには負けん気
が強く、正反対の体格のバーニンナウマンダー
とは仲が悪い。雪山で大雪崩を起こし、ふもとの
町を押しつぶす計画を進めている。

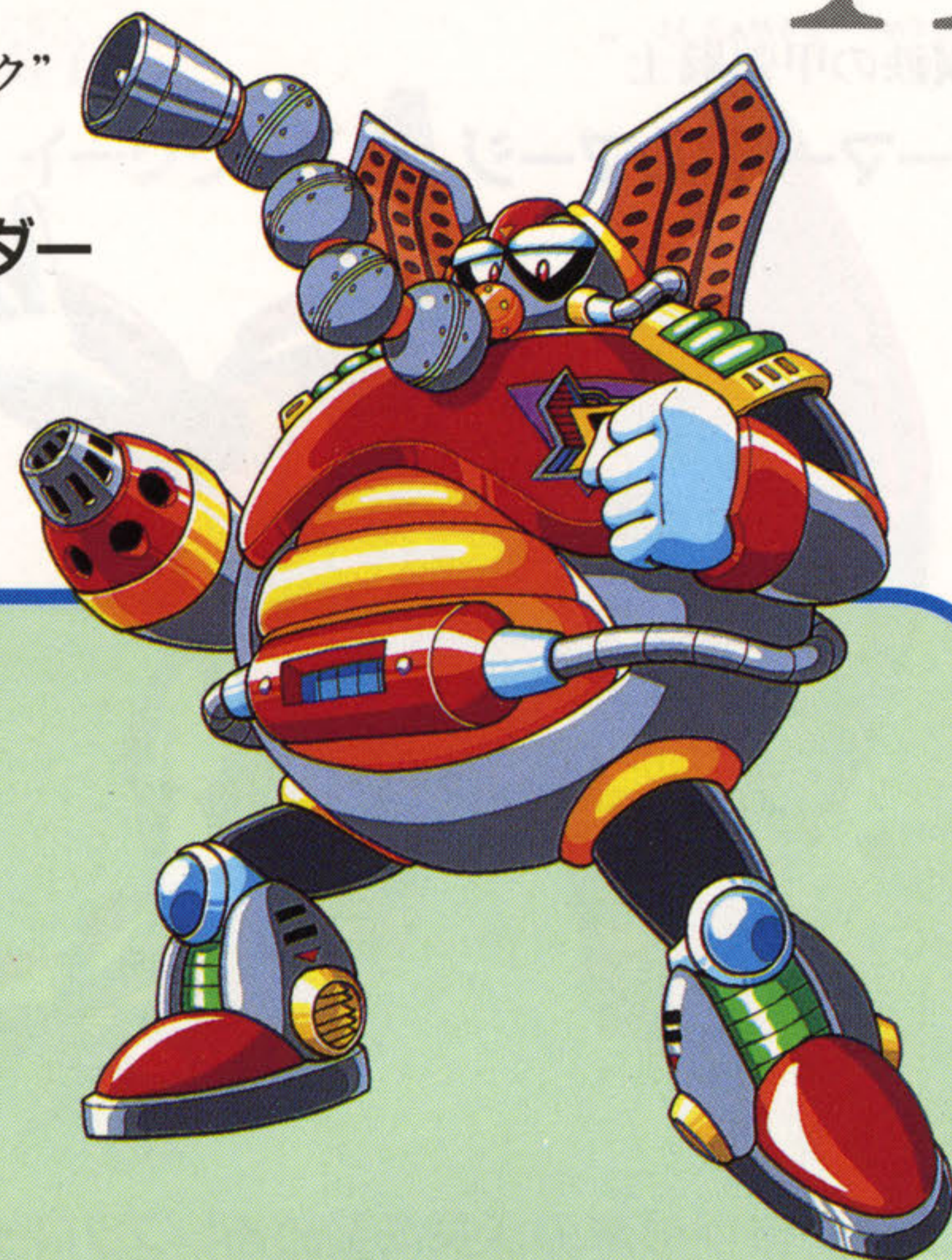


ショットガンアイス

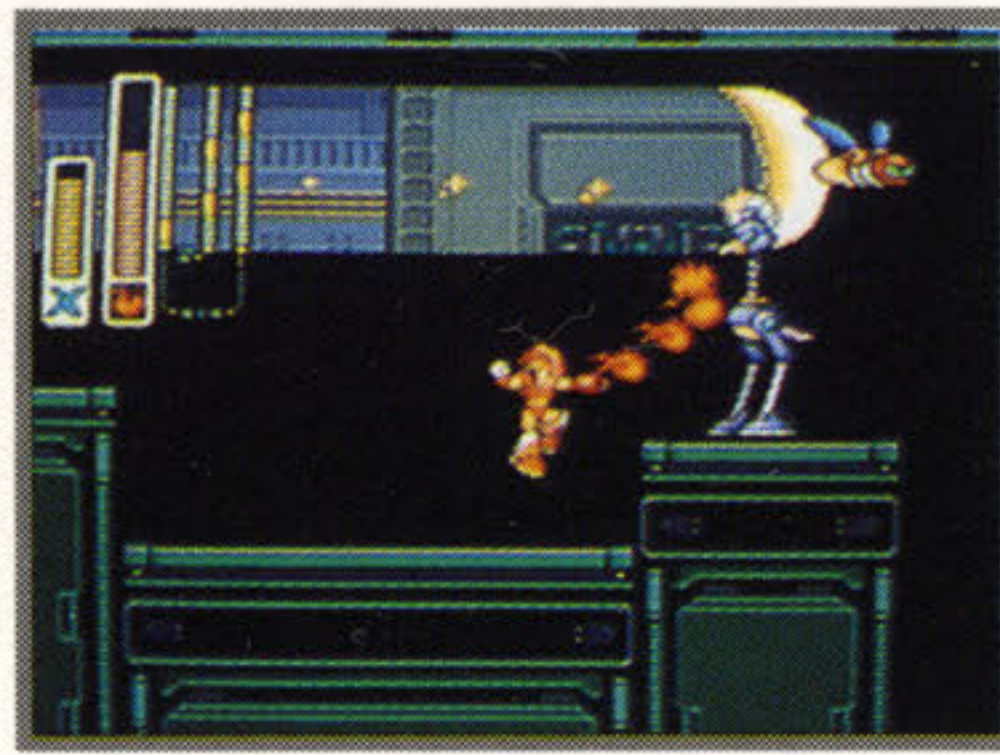
こおり けっしょう ぜんぼう と てき
氷の結晶が前方に飛び敵や
ちけい あ こおり
地形に当たると、5つの氷に
くだ と
砕けて飛んでいきます。

しゃくねつ
“灼熱の
オイルタンク”

バーニン
ナウマンダー



だい りくじょう ぶ たい たいちよう つと ちゅうとう さばく
第4陸上部隊の隊長を勤め、中東の砂漠で
たたか 戦っていた。シグマの反乱を聞いて、今まで以上
じぶん ちから ぜんぶん つか おおあば おも
に自分の力を存分に使い、大暴れができると思
はんらん くわ こうじょう ち たい せいあつ へい き こうじょう
い反乱に加わる。工場地帯を制圧し、兵器工場
か たくら じぶん ちい
に変えようと企んでいる。自分より小さいもの
よわ みくだ せいかく
や、弱いものを見下す性格である。



ファイアーウェーブ

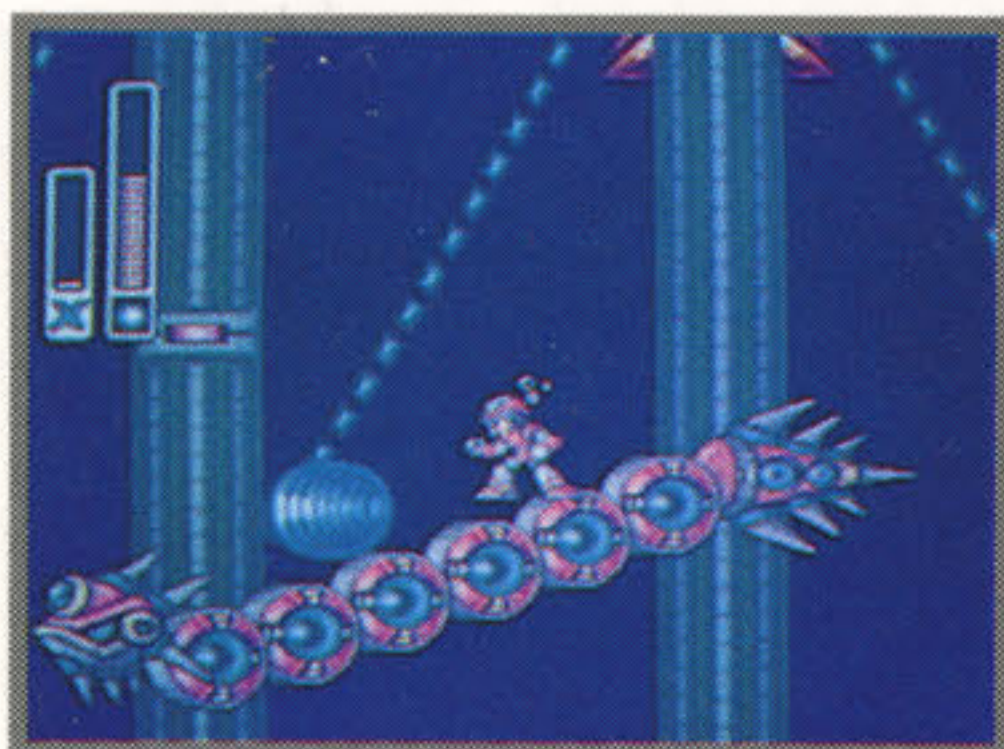
しき ぶ き てき れん
バーナー式の武器で、敵に連
ぞく あた
続ダメージを与えることがで
きる。水中では使えません。

“こうてつ こうだんとうし 鋼鉄の甲弾闘士”

アーマー アルマージ



だい きこうぶたい たいちよう つと
第8機甲部隊の隊長を勤めるレプリロイド。武
じん はだ かたぶつ 人肌の堅物であり、イレギュラーハンター部隊
しきけん の指揮権がシグマによって掌握された今は、上
かん めいれい ぜったい 官の命令は絶対であるとして彼に従う。兵器と
こうぶつしげん かくほ するための鉱物資源を確保するため、鉱山を制
あつ こうてつ よろい み つつ たか ほうぎょりよく ほこ
圧した。鋼鉄の鎧に身を包み、高い防御力を誇
る。

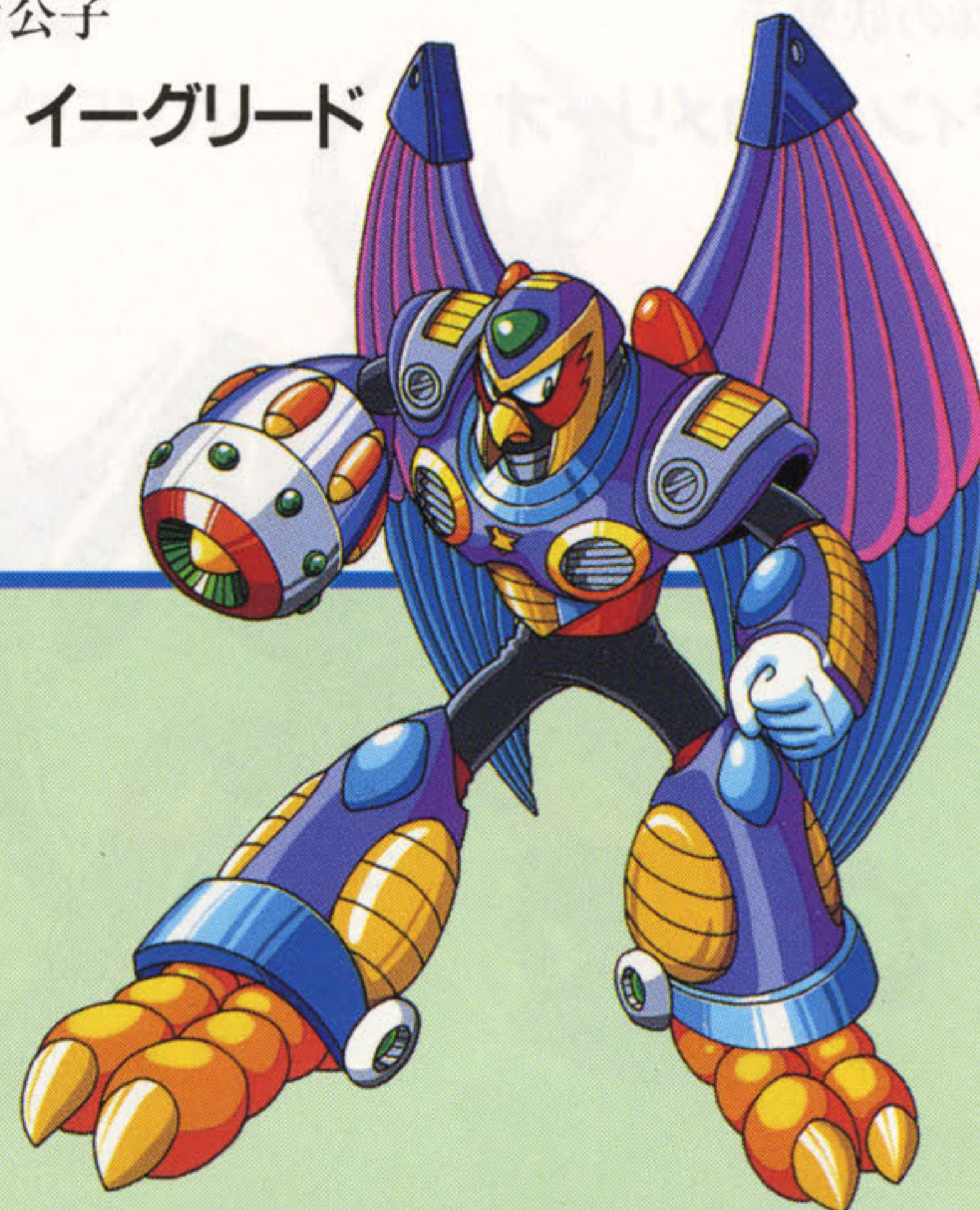


ローリングシールド

ちけい そ おお
地形に沿って大きなエネル
だん ころ
ギー弾が転がっていきます。

“てんくう きこうし 天空の貴公子”

ストーム イーグリード



だい こうていぶたい たいちよう つと
第7空挺部隊の隊長を勤めるレプリロイド。シ
はんらん たい かれ せいし
グマの反乱に対し彼を制止しようとしたが、彼
あつとうてき せんとうりよく まえ やぶ くつぶく くれ
の圧倒的な戦闘力の前に敗れ、屈服して彼の
はいか しんがた こうちゆうせんかん ひき
配下となる。新型の空中戦艦デスログマーを率
こうこう せいあつ こうろ しゃだん はか むくち
いて空港を制圧し、空路の遮断を謀る。無口で
しんちよう さくし
慎重な策士である。

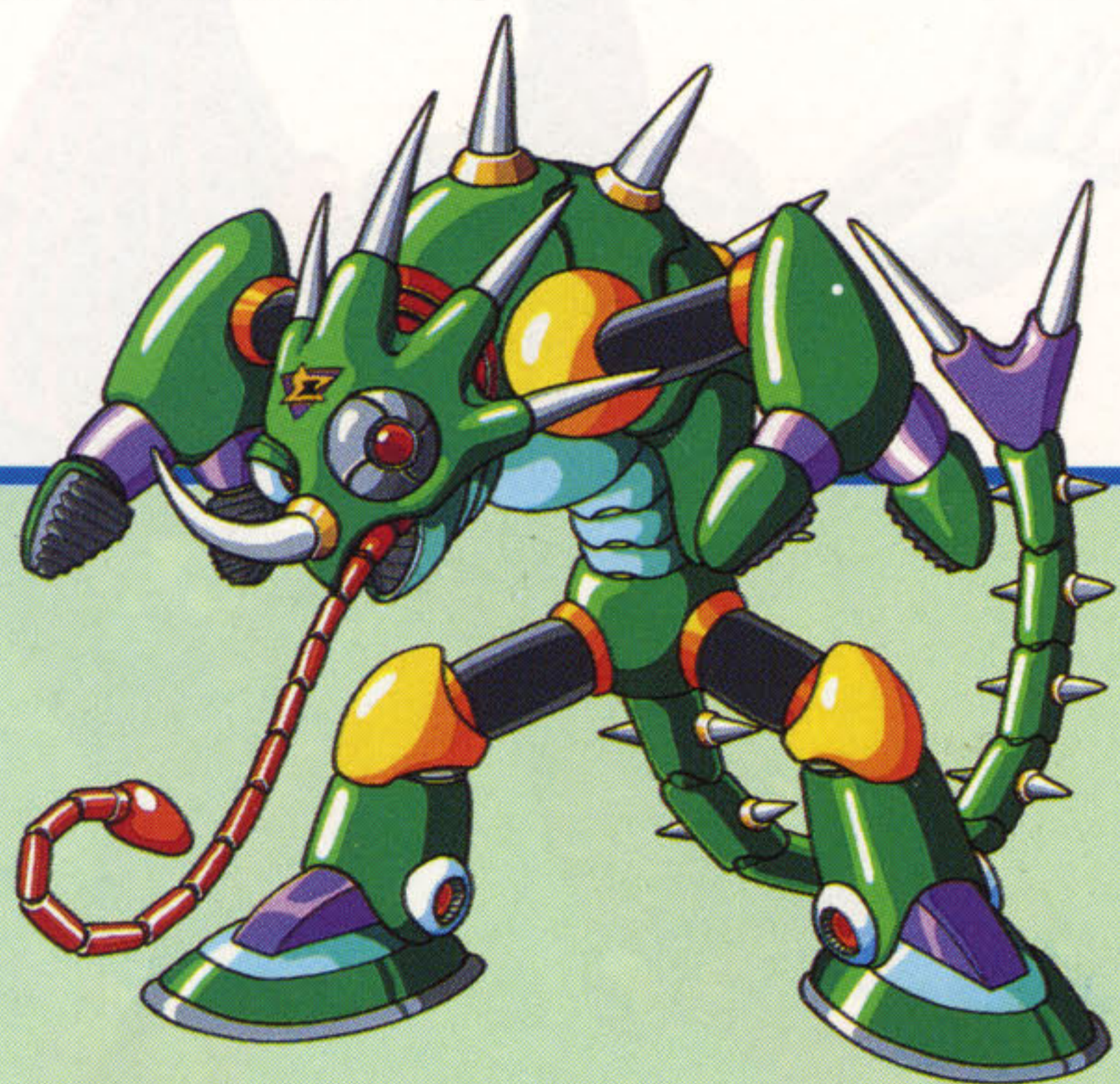


ストームトルネード

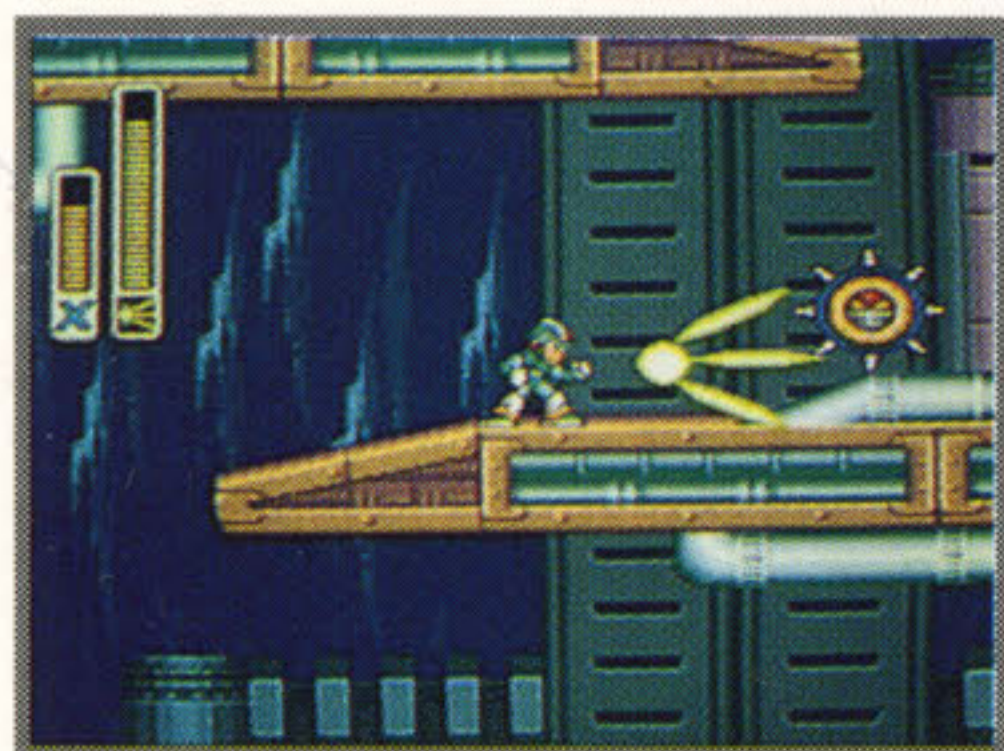
ぜんぼう とつふう はっせい
前方へ突風を発生させて、一
ちやくせんじょう てき
直線上にいる敵すべてを一
き ふんさい
気に粉碎します。

“ゆうりん ようげきしゅ”
“幽林の妖撃手”

ステイング カメリーオ



だい とくしゅ ぶ たい ぶ たい しょ そく
第9特殊部隊(レンジャー部隊)に所属するレ
プリロイド。ハンターとしての能力は高いが人
ぼう たい ちょう の う り よ く た か じん
望がないために隊長となれないでいたところ、
シグマが反乱を起こしたため、これを機に一
はん らん お き いっ き
気にのし上がろうと反乱に加わる。森に造られる
あ はん らん くわ もり つく
前線基地の警備を任されている。ずる賢い野心
ぜん せん き けい び まか が し こ や し ん
家で、毒舌家でもある。

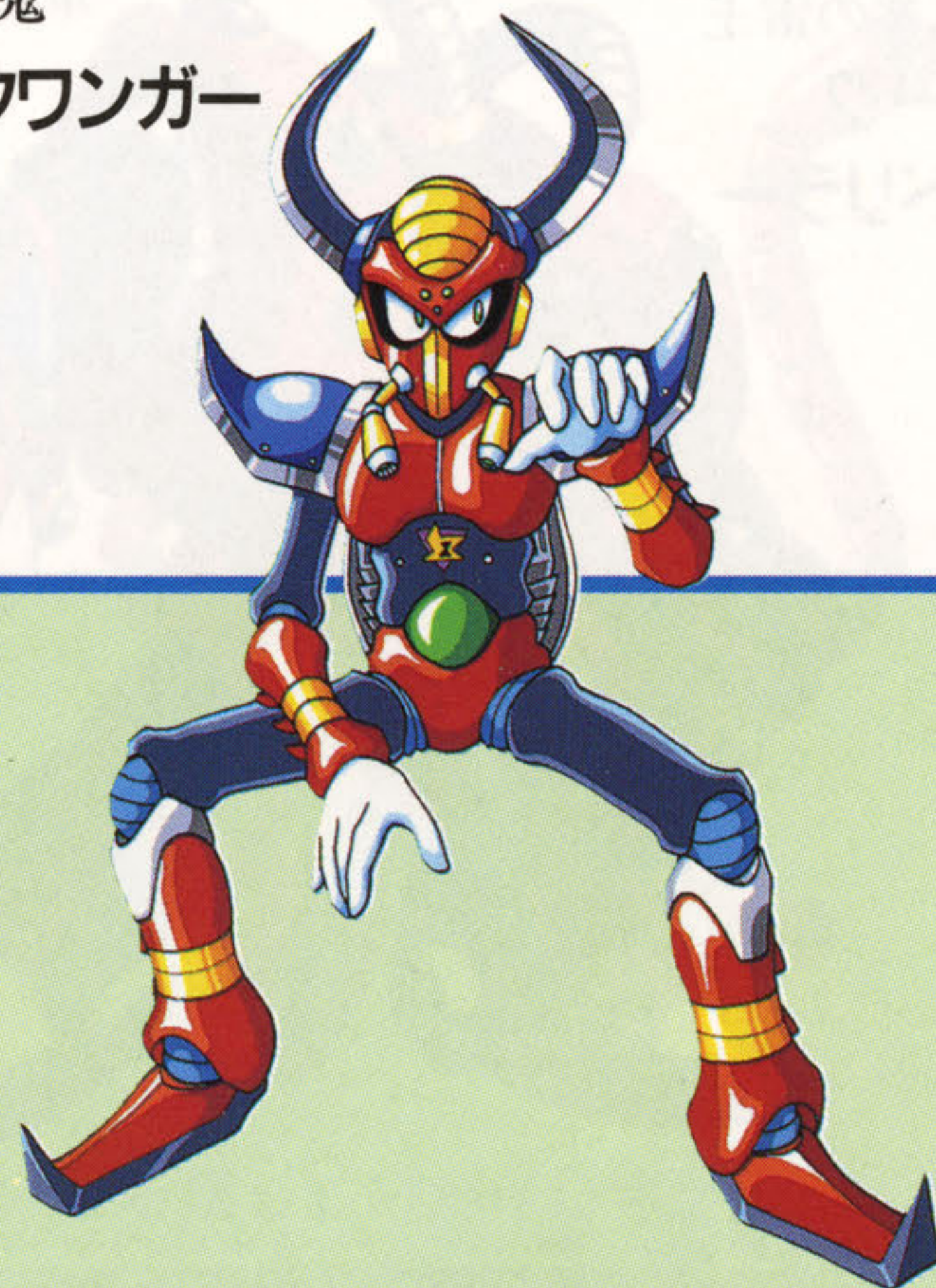


カメレオンステイング

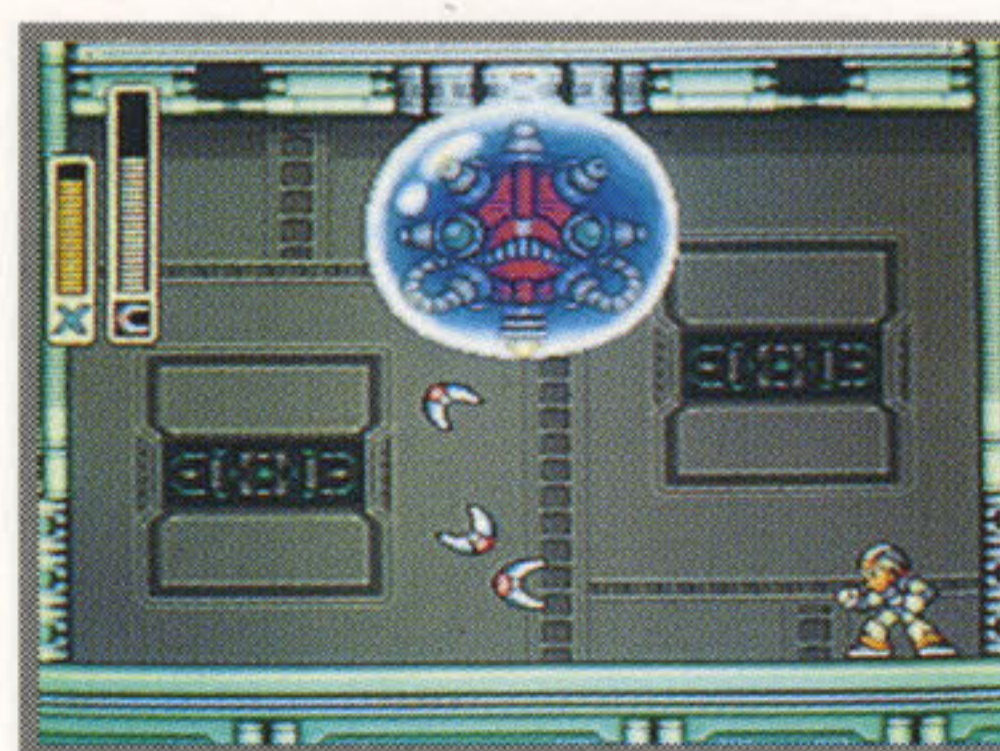
う あと ほう こう ぶん
撃った後にトゲが3方向へ分
れつ と
裂して飛んでいきます。

“じ くう ざん て つ き”
“時空の斬鉄鬼”

ブーメル クワンガー



エックス おな だい ぶ たい しょ そく
ロックマンXと同じ第17部隊に所属するレプ
リロイド。シグマに加担した理由は「こっちの方
か たん り ゆう ほう
がおもしろそうじゃない?」。都市のシンボルと
と し
なるはずだったタワーを乗っ取り、要塞に造り変
の と よう さい つく か
えている。どこかとなえがたいところのある冷笑
れい しょう
家のニヒリスト。

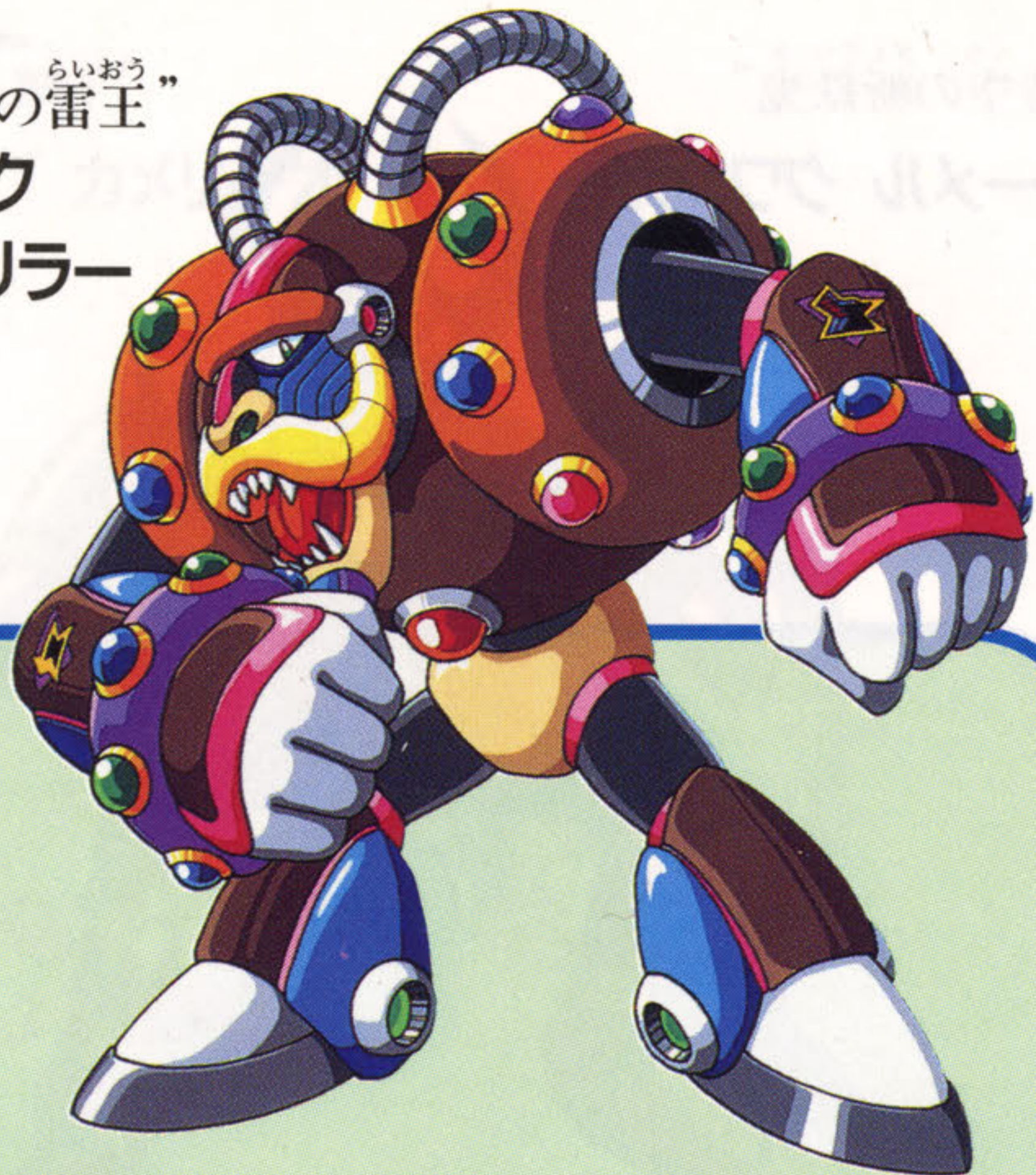


ブーメランカッター

な あと ふ た た
投げた後、再びプレイヤーに
もど が た
戻ってくる、ブーメラン型の
ぶ き
武器です。

“ごうそくけん らいおう”
“豪速拳の雷王”

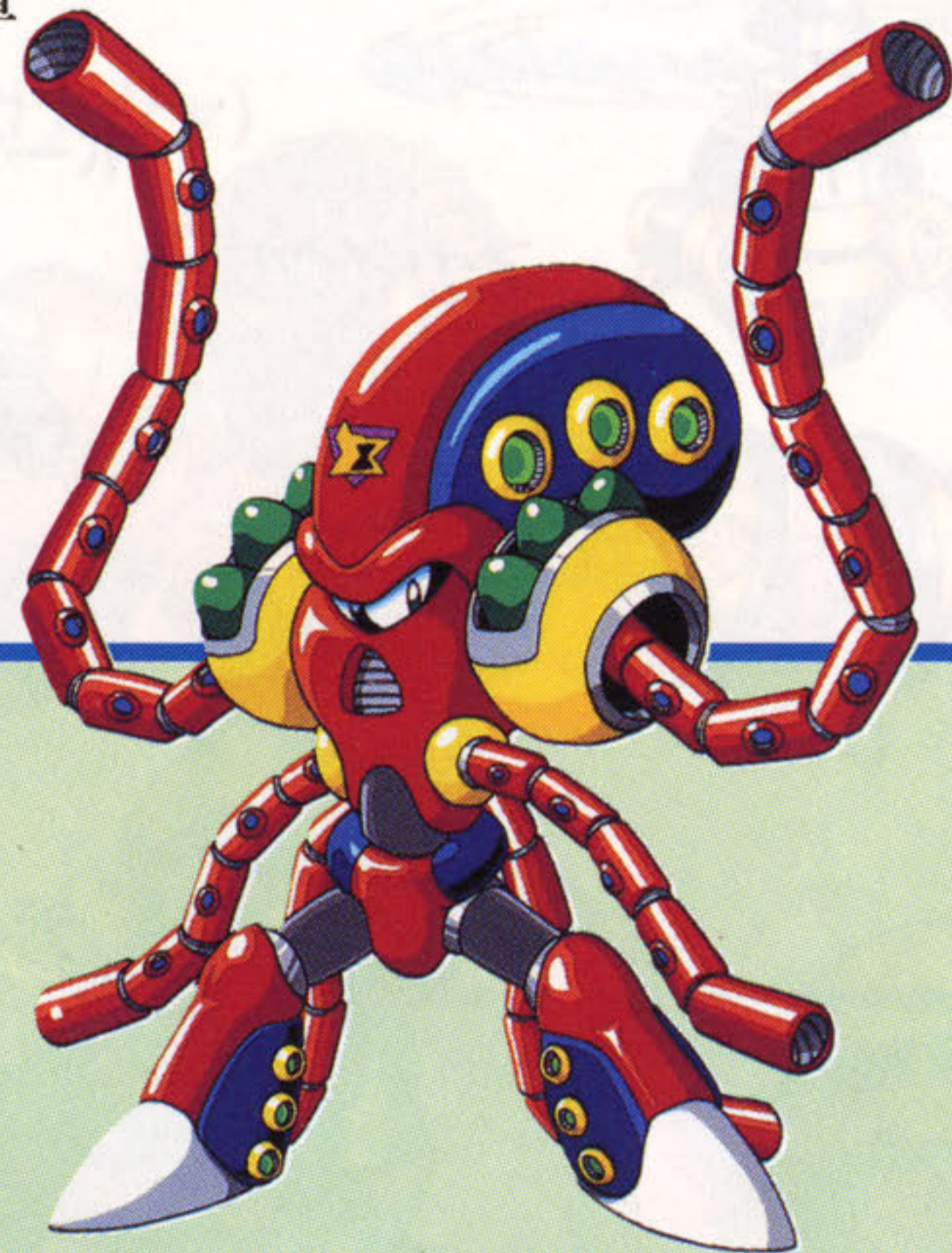
スパーク
マンドリラー



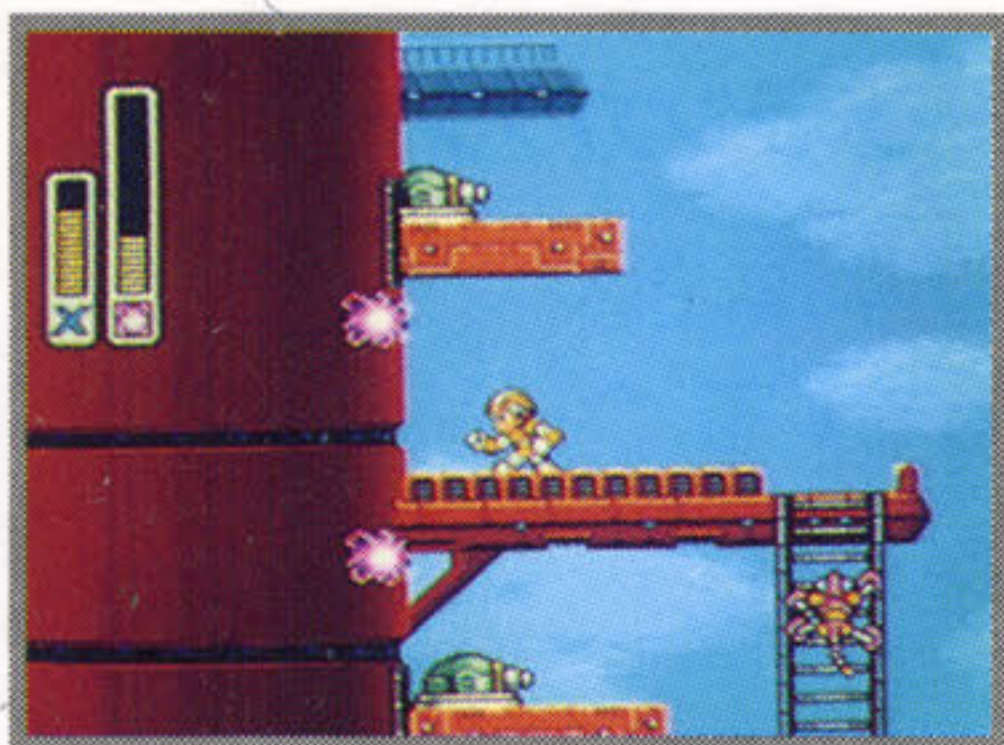
ロックマンXと同じ第17部隊所属のレプリロイド。シグマが上司であるため、それに従い反乱に加わる。エネルギーの確保と、都市の活動を停止させるため発電所を襲う。割と簡単に制圧できたため、今は好物の電気をむさぼるだけむさぼり後は部下に任せてごろ寝を決めこんでいる。

“しんかい ぶそうしょうぐん”
“深海の武装将軍”

ランチャー
オクトパルド

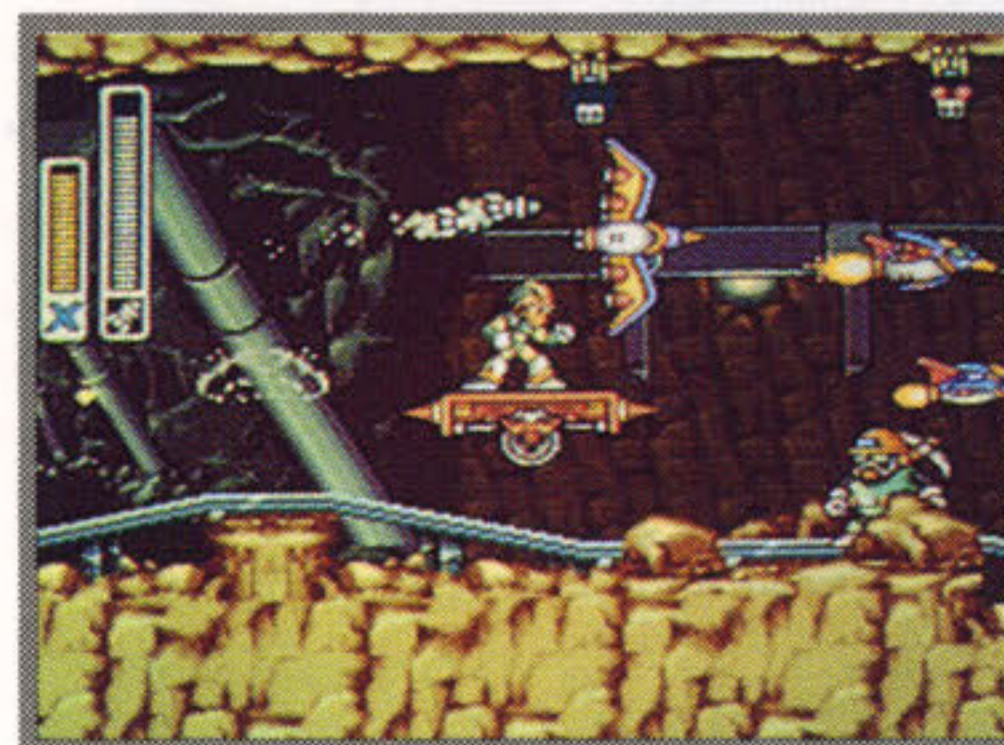


第6艦隊に所属していたイレギュラーハンター。以前から、自分よりも非力な人間を守るために働くことに疑問を感じていた。シグマの反乱に対し、レプリロイドだけの世界を造ろうという彼の思想に共鳴し、反乱に加担する。クジラ型、アンコウ型、ウツボ型の大型魚類タイプのメカニロイドを率いて、海上都市を襲い、海路を寸断しようと企む。



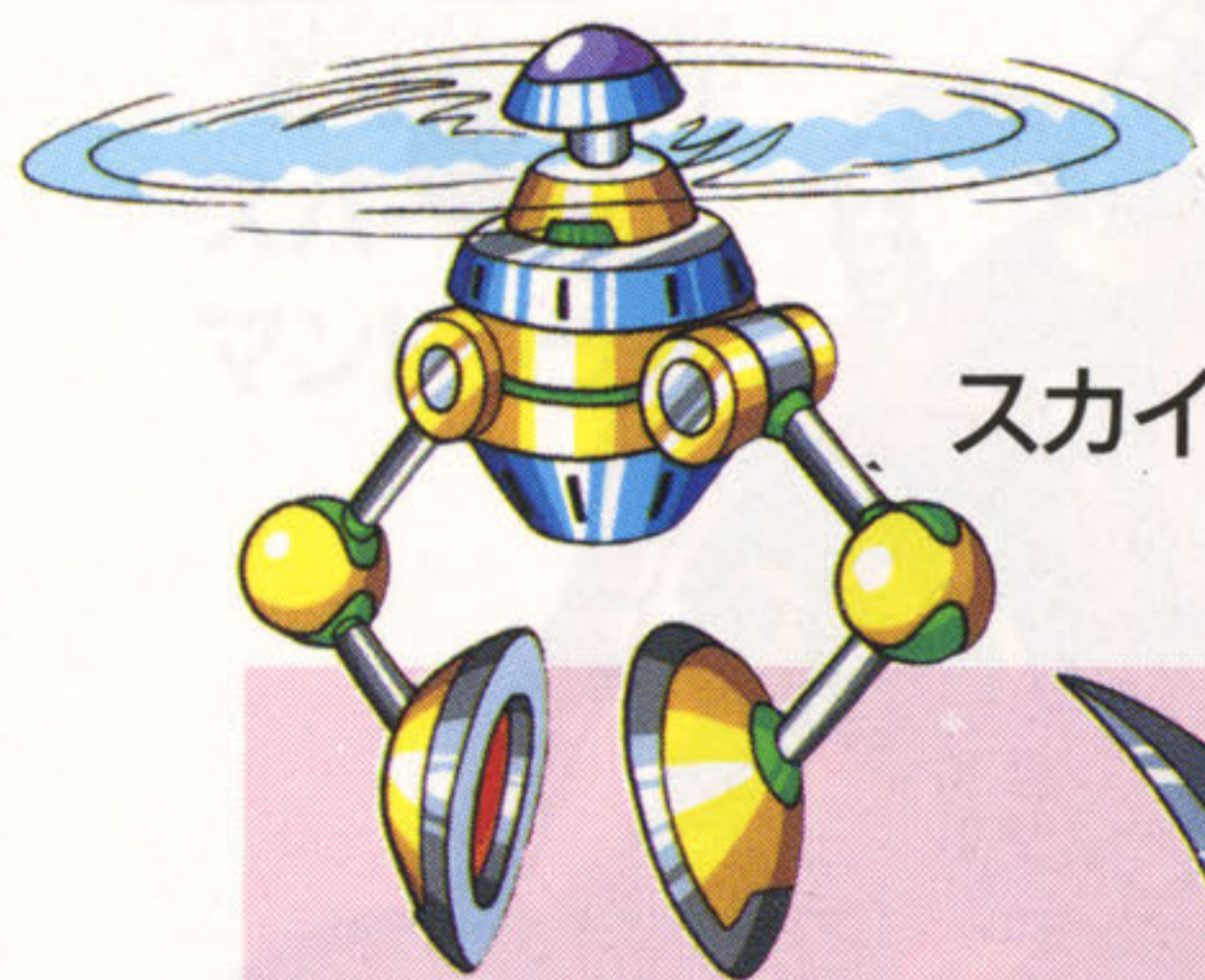
エレクトリックスパーク

前方に電撃を飛ばします。電撃が地形に当たると2つに別れて、それぞれ上下に飛んでいきます。

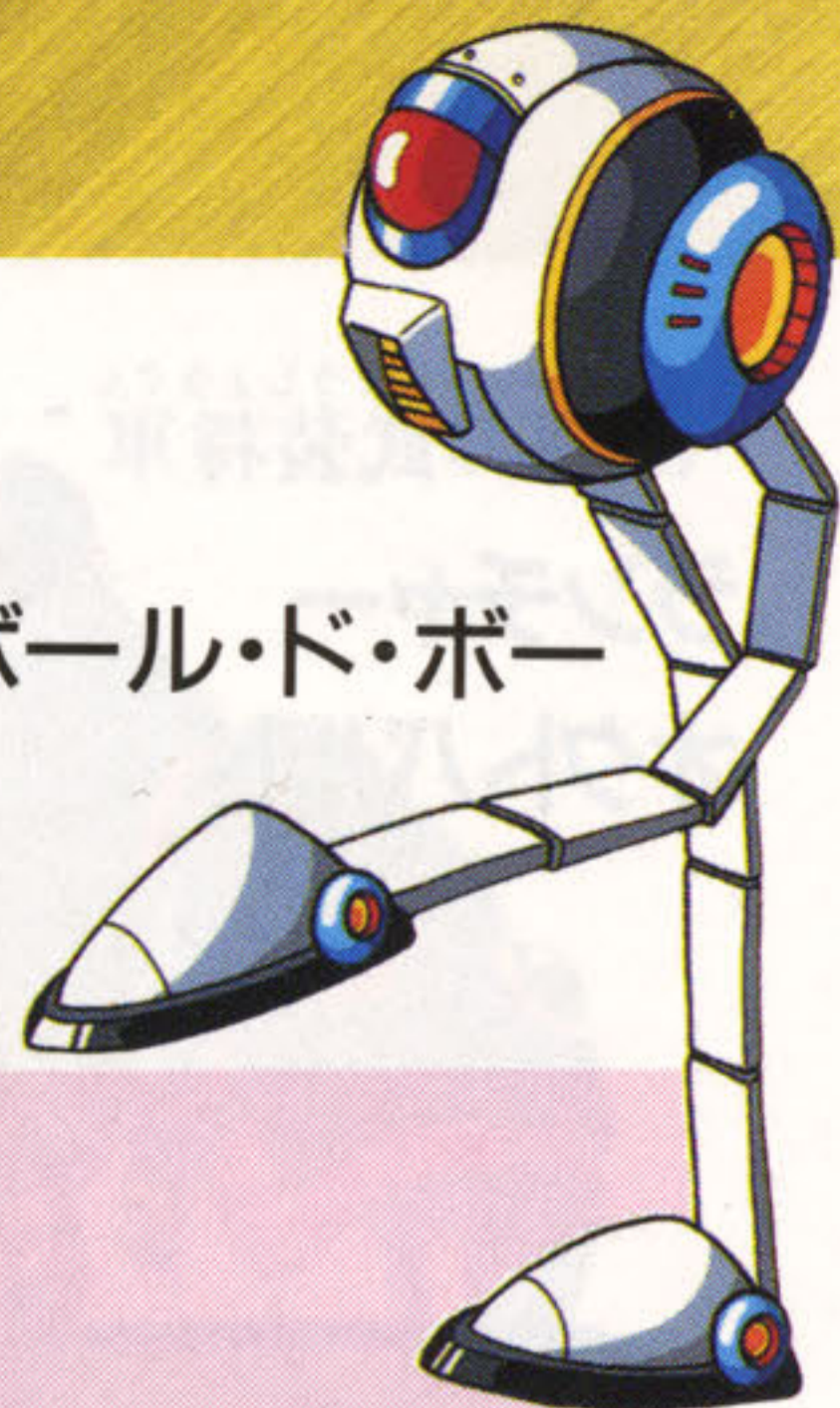


ホーミングトープード

敵を追従するミサイルが飛んでいきます。



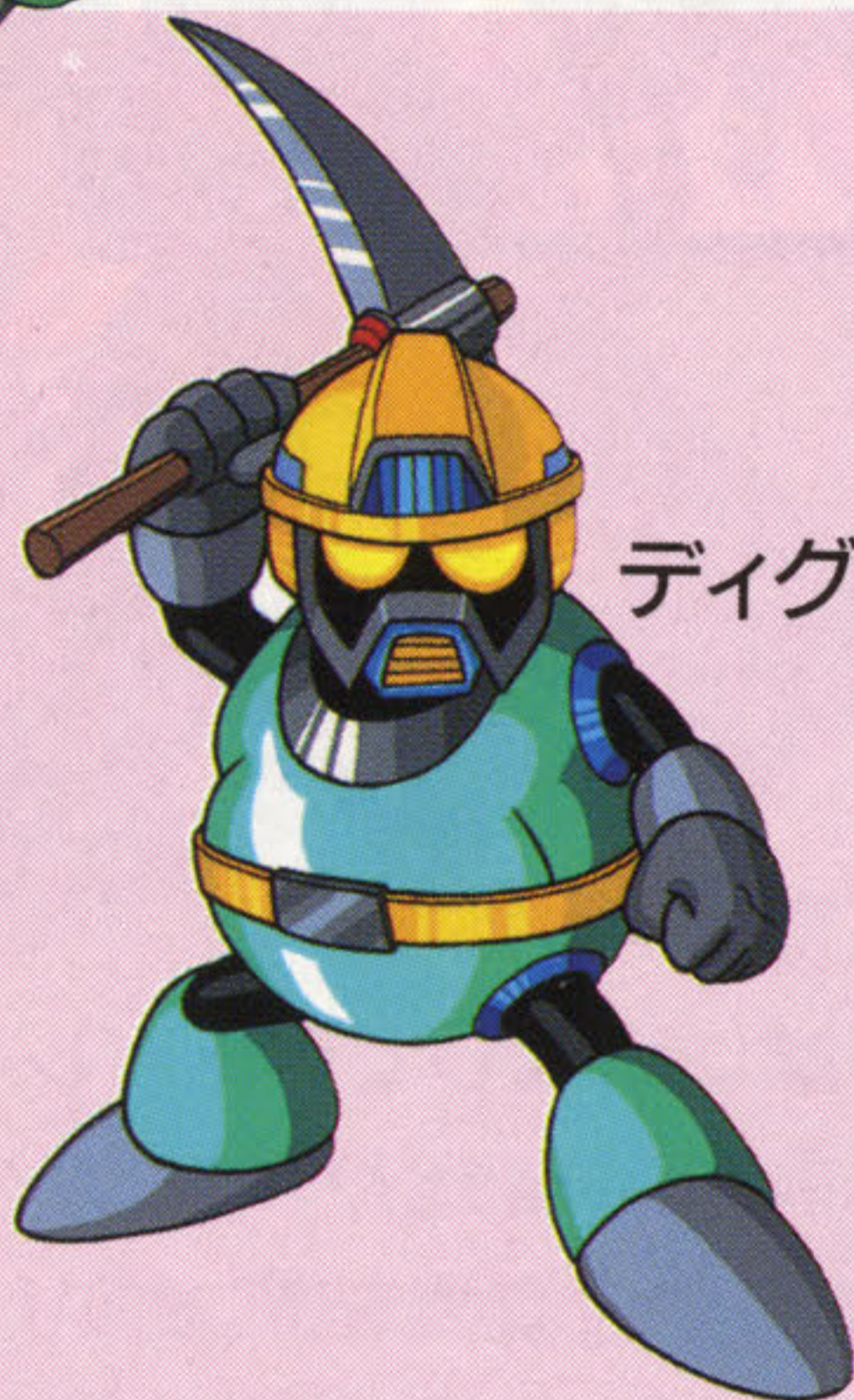
スカイクロウ



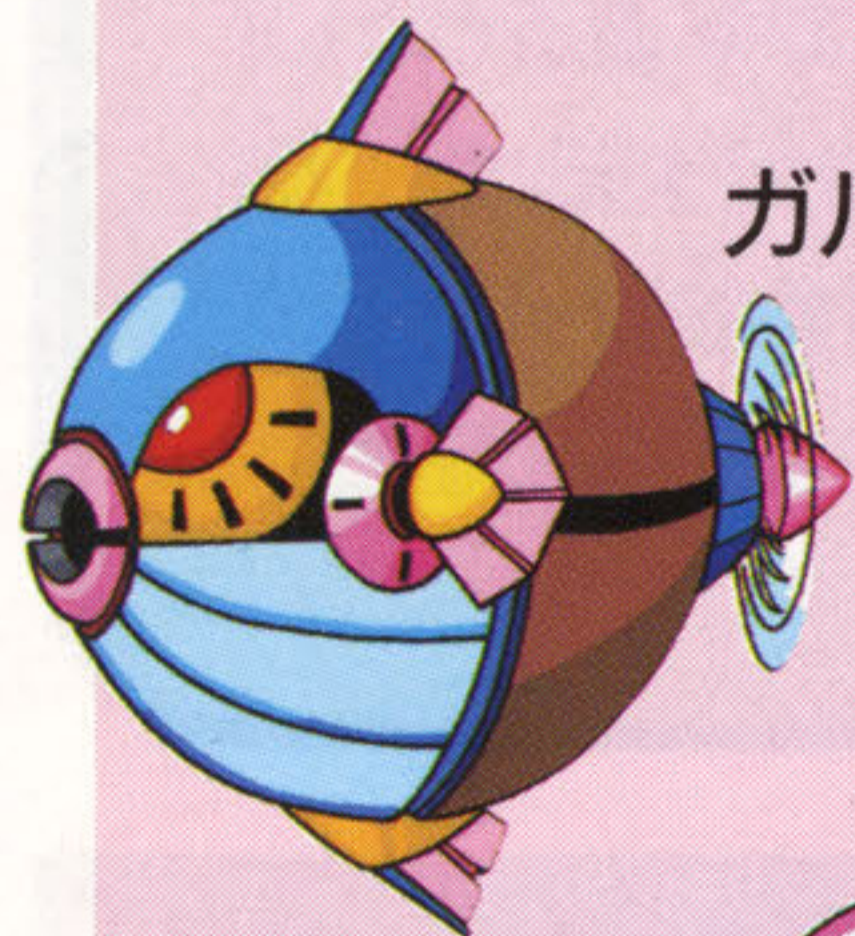
ボール・ド・ボー



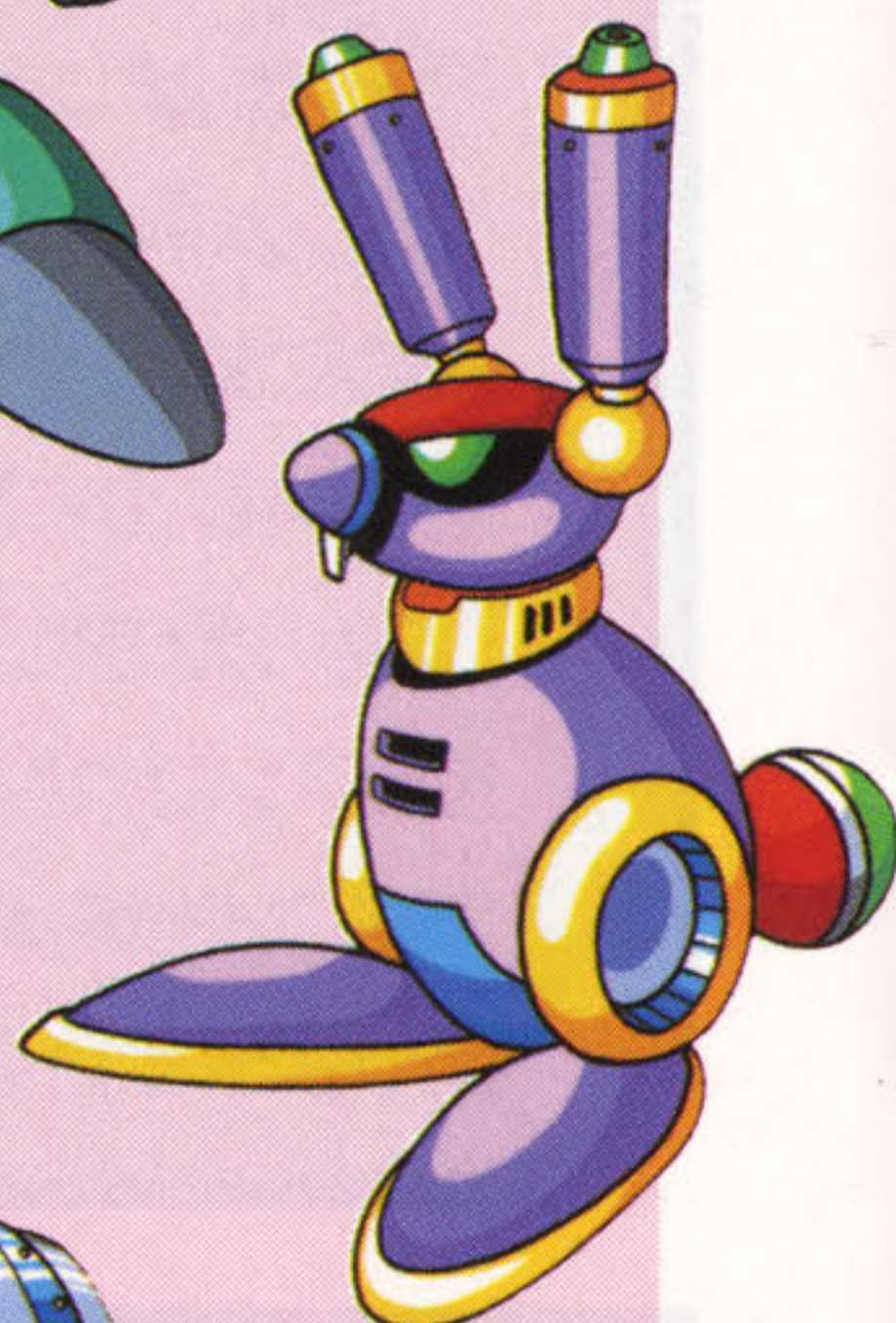
メットールC-15



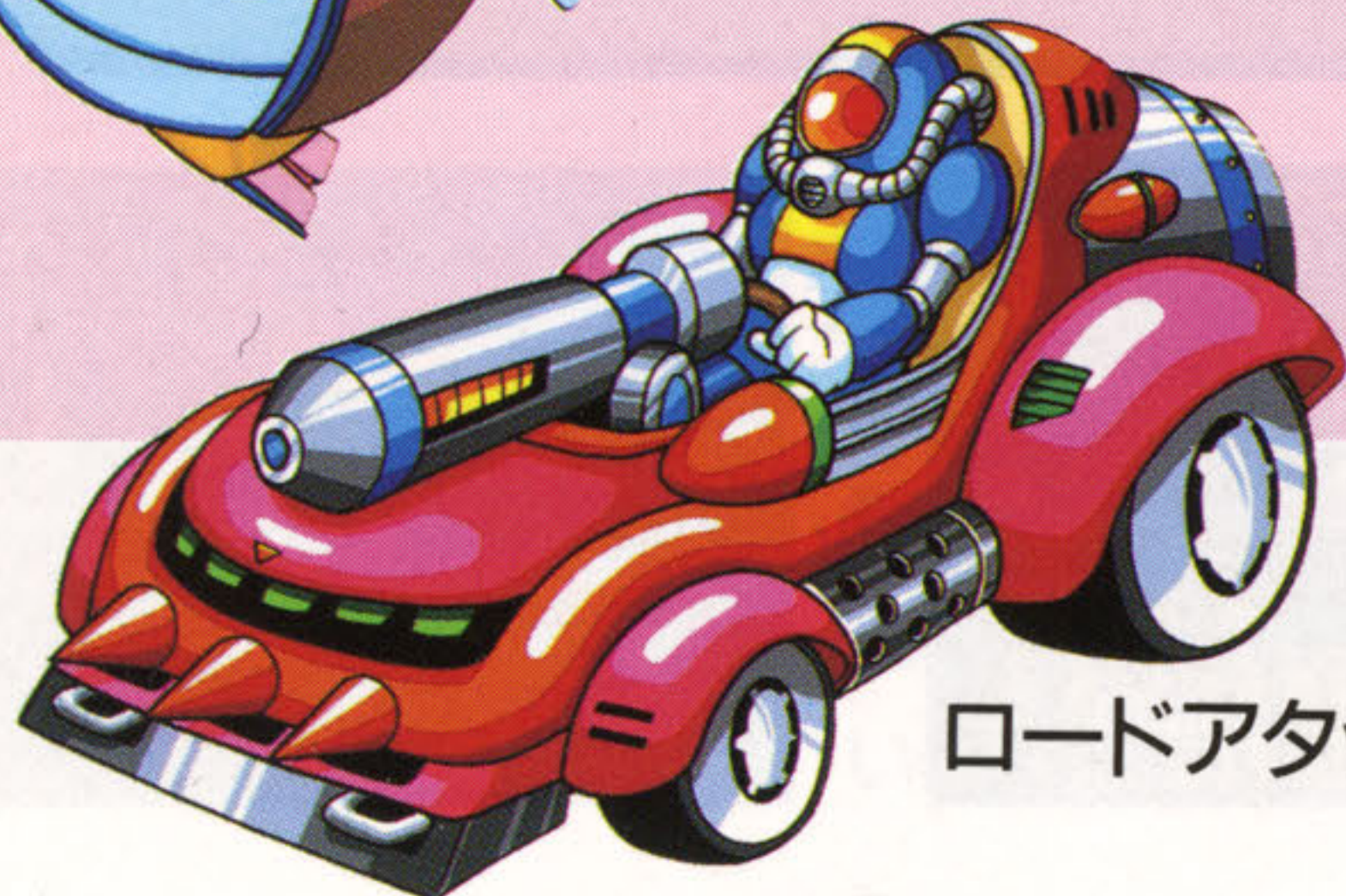
ディグレイバー



ガルプファー

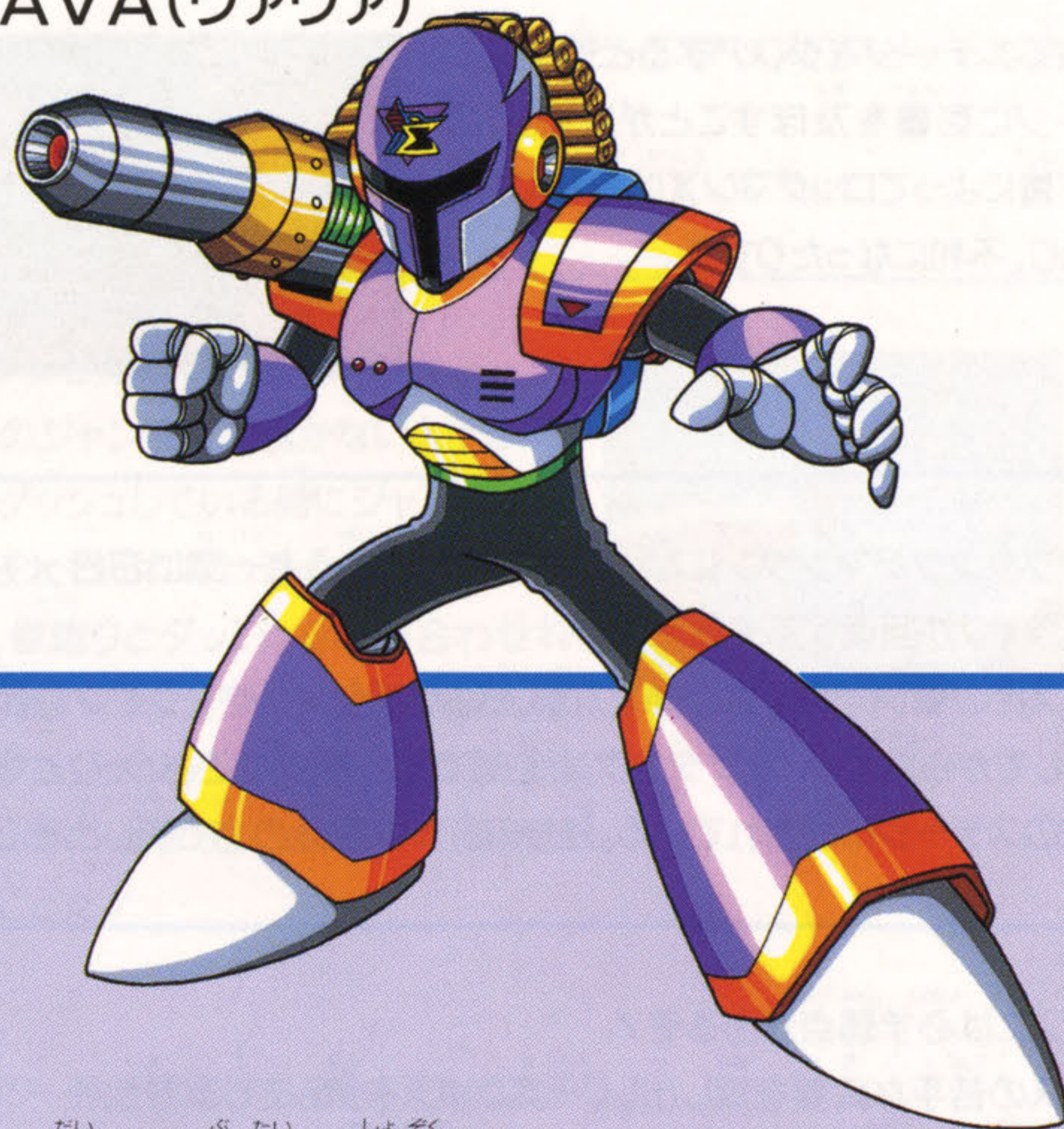


レイビット



ロードアタッカーズ

VAVA(ヴァヴァ)



第17部隊に所属していたイレギュラーハンター。

ハンターとしての腕前は特A級だが、電子頭脳に異常があり、イレギュラーを破壊するためならば手段や結果をまるで考慮しない。危険物の除去を行っているというよりは「狩り」を楽しんでいるようなところがある。イレギュラーとは紙一重の存在であった。

そのため、任務からはずされ、拘束を受けていたが、シグマの反乱によって自由となった今は思うがままに破壊活動を行っている。

- あるステージをクリアすると他のステージに影響を及ぼすことがある。この影響によってロックマンXは有利になったり、不利になったりする。



- サブタンクがマンタンになっている状態で使うと一気に28メモリもライフが回復するぞっ！
ボスとの戦いでなかなか勝てない人はサブタンクをマンタンの状態にしてから戦おう。サブタンクは全部で4つ隠されており、ひとつは空のステージに隠されている。残りの3つは自分の力で探し出そう！

- ボスには必ず弱点があるぞ！
ボスの苦手な武器を探し出し、一気にボスを倒してしまおう！！
特殊武器を使いこなすのがクリアへの最短距離だ！

- ステージ中には通常の進行ルート以外にも進める所があるぞ！パーツを手に入れたり、ステージに変化が起こったりしていたら普段は行けない所へ行ってみよう！
特に空や工場のステージは広い空間があるのでアイテムが見つからない人は隅々まで調べてみよう。



- ステージセレクトできる8ページでは、ライフアップのアイテムが各ステージに1つずつ置かれている。
できるだけ多く探し出して有利に戦いを進めていこう。

- ダッシュを有効にしよう。
通常のジャンプでは届かないような所でもダッシュしている時にジャンプすれば届くかも知れないぞ！
また、壁蹴りとダッシュを組み合わせれば壁からダッシュジャンプができる。壁からダッシュジャンプをするコツはジャンプボタンとダッシュボタンを同時に押すことだ！



- パスワードは毎回きちんとメモしておこう。

- 海のステージで渦巻きが発生している所が数箇所存在する。
この渦巻きを利用して海上へ出てみよう。海中とは違った展開が待ち受けているぞ！

“X”は、従来のロボットでは考えられなかった問題が多数存在する。“人間に危害を与えない”という、ロボットにとって絶対の条件にさえも、悩み、疑問を持つ危険性があるのだ。

この“悩む”という行動こそが“X”の画期的な処でありロボット工学において初めて実現に成功した物であるが、これが本来悩んではならない事柄にまで及ぶと、大変な事になる。そして万一、ロボットが自分の意志で人間を襲った時、人類の恐れおののく姿は、“Dr. WILY”による一連の事件の時とは比べ物にならないだろう…

結論を言うと、“X”は非常に危険な存在である。もし“X”を世に送り出すのなら、最低でも30年のチェック期間を置かなくてはならない。だが私の余命は、そうは長くないし、残念ながら私の研究を全て理解し、それを引き継いでくれるものもない。

よって私は、“X”をここに封印する。もし、何かの拍子でこのカプセルを発見された方がおられても、“X”の思考が完全に解析されない限り、どうかそっとしておいてほしい。“X”は無数の可能性と共に、無限の危険性をもはらんでいるロボットなのだ…

Sep. 18 AD20XX

T. Right

使用上の注意

- ご使用後はACアダプタをコンセントから必ず抜いておいてください。
- テレビ画面からできるだけ離れてゲームをしてください。
- 長時間ゲームをするときは、健康のため、1時間ないし2時間ごとに10分～15分の小休止をしてください。
- 精密機器ですので、極端な温度条件下での使用や保管および強いショックを避けてください。また絶対に分解しないでください。
- 端子部に手を触れたり、水にぬらすなど、汚さないようにしてください。故障の原因となります。
- シンナー、ベンジン、アルコールなどの揮発油でふかないでください。

おこたわり

商品の企画・生産には万全の注意を払っておりますが、万一誤動作等を起こすような場合がございます。もしおそれ入りますが、弊社まで御一報ください。尚、ゲーム内容についてのお問い合わせにはおこたえできませんのでご了承ください。

株式会社 カプコン®

FOR SALE and USE IN JAPAN ONLY
 本品の輸出、使用営業及び賃貸を禁じます。