

スーパーファミコン® は任天堂の商標です。

スーパーファミコン®



SUPER FAMICOM
LICENSED BY NINTENDO

CAPCOM®



SHVC-BF

© CAPCOM 1993 ALL RIGHTS RESERVED.

CAPCOM®

ごあいさつ

このたびはスーパーファミコンソフト「ブレスオブファイア」(SHVC-BF)をお買い上げいただき、誠にありがとうございました。ゲームを始める前にこの「取扱説明書」をお読みいただき正しい使用方法でご愛用ください。なお、この「取扱説明書」は大切に保管してください。

使用上の注意

- ご使用後はACアダプタをコンセントから必ず抜いておいて下さい。
- テレビ画面からできるだけ離れてゲームをして下さい。
- 長時間ゲームをする時は、健康のため、1時間ないし2時間ごとに10分～15分の小休止をしてください。
- 精密機器ですので、極端な温度条件下での使用や、保管及び強いショックを避けてください。また絶対に分解しないで下さい。
- 端子部に手を触れたり、水にぬらすなど、汚さないようにして下さい。故障の原因となります。
- シンナー、ベンジン、アルコール等の揮発油でふかないで下さい。
- スーパーファミコンをプロジェクションテレビ(スクリーン投影方式のテレビ)に接続すると、残像現象(画面ヤケ)が生ずるため、接続しないで下さい



コンテンツ CONTENTS

ワールドマップ	2
ブレスオブファイア・ストーリー	4
コントローラー操作方法	6
コマンドの説明	8
旅の記録	14
町について	16
キャラクター紹介	18
特殊能力について	22
冒険を始めよう	24
武器	28
防具	30
道具	32
モンスター紹介	34
ボスキャラ	38
魔法一覧表	40
旅のヒント	44



たび とちゆう まよ としき
 旅の途中で迷った時はこの地
 ず み もくてき うしな
 図を見ながら目的を失わずに
 ぼうけん つづ くだ
 冒険を続けて下さい。

あなたは今からこの広大な
 こうだい
 ブレスオブファイアの世界へ
 せかい
 ぼうけん たび
 と冒険の旅に出ます。

りゆう かみ ごかご
 竜の神の御加護がいつもあな
 ととも
 たと共にありますように。

BREATH OF FIRE

ブレスオブファイア・ストーリー

この世を数千年の長きにわたり、その強大な力と徳により平和な統治を続けていた竜の一族も、ついに悪しき女神、ミリアの誘惑に負けた。

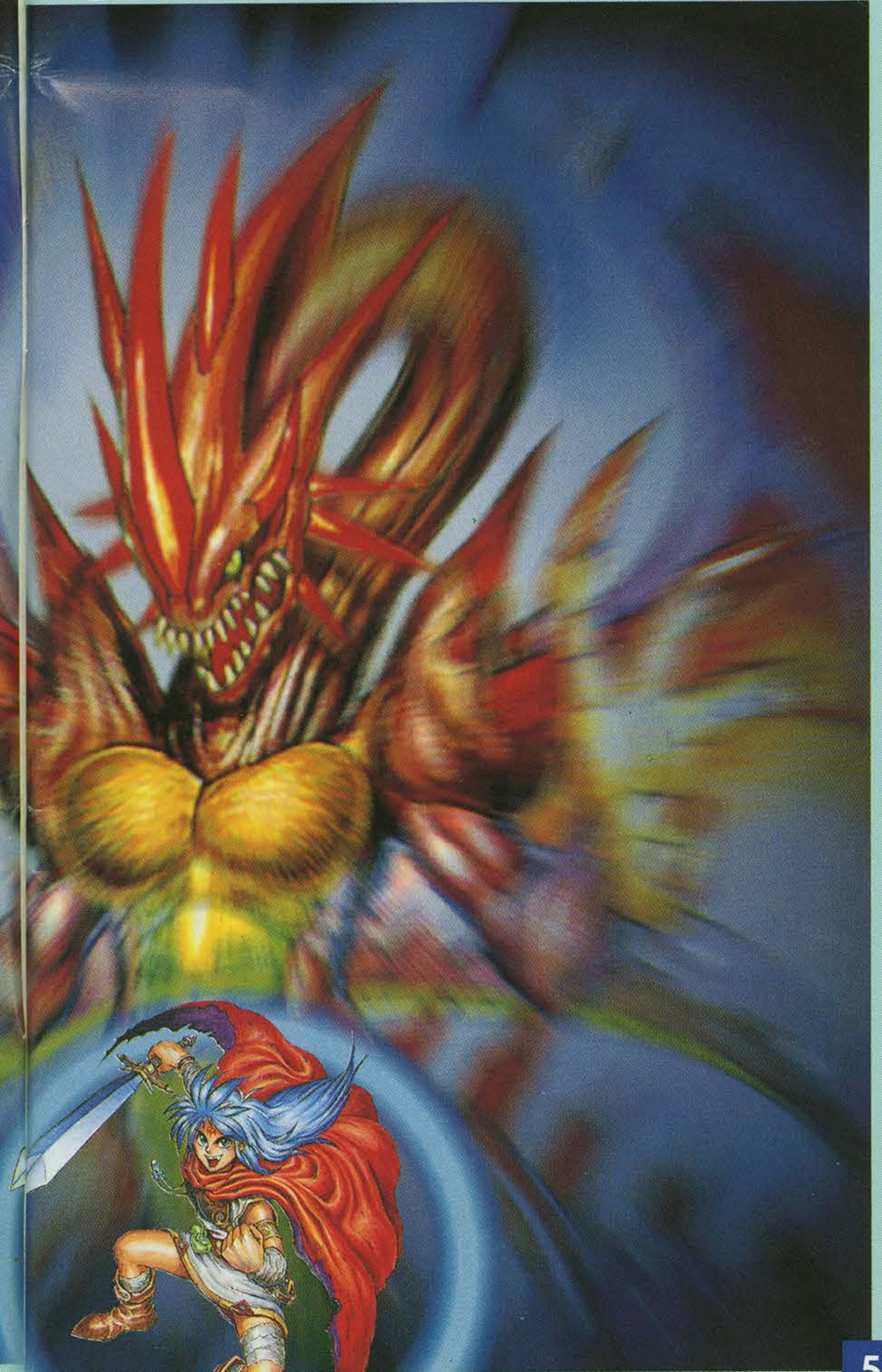
竜の一族は悪しき女神ミリアの力をめぐり二つに分かれ、戦った。竜に姿を変えることが出来るという竜の一族同士の破壊的な力のぶつかり合いは、世界を破滅寸前まで追いつめ、なお、納まる様子を見せなかった。

竜の一族から生まれた一人の勇者と7人の仲間が、ついに立ち上がった。女神を倒す為に……。

その旅は困難を極め、結局倒すに至らなかったものの、6つの鍵により女神を封印する事は出来た。

二つに割れた竜の一族の片割れ白竜族は、この過ちを戒めとし自らの強大な力を封印した。再びこの世界に危機が訪れるまで封印は解かぬと……。

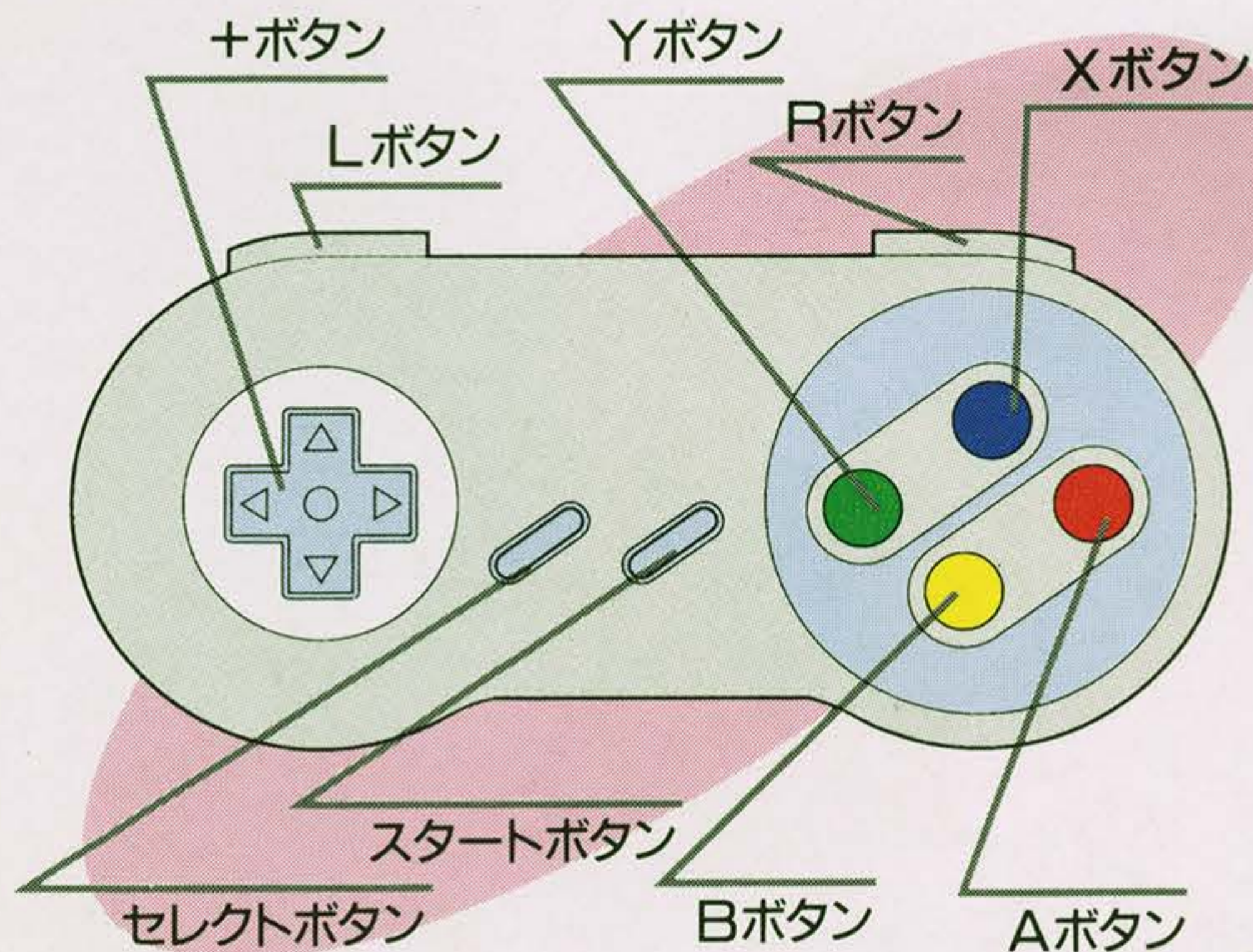
しかし、竜一族のもう一つの片割れ、黒竜族の怪しい動き……。彼らは再び、血塗られた歴史を繰り返そうというのだろうか……。時を越え、竜族の因縁の物語が、今、始まろうとしている。



BREATH

そうさほうほう

コントローラー操作方法



ゆっくり、確実に電源スイッチをON→OFF→ONして下さい。

+ボタン

マップ画面

プレイヤーを前後左右に移動させます。

コマンド画面

アイコン・カーソルを移動させ、コマンドの選択をします。

Aボタン

コマンドを決定します。また人と会話をしたり、宝箱を開けたり、物を調べることができます。

Bボタン

コマンドのキャンセルをします。

Sセレクトボタン

マップ画面

コマンド選択画面に切り替えます。

戦闘画面

プレイヤーの最大HP・MPを表示します。

名前決定画面

入力文字を「ひらがな」から「カタカナ」へ切り替え。再度押すと「ひらがな」に戻ります。

Sスタートボタン

アイテム「魔法の地図」を手にいれるとスタートボタンで現在地を確認できます。

Lボタン

コマンド画面

アイコン・カーソルを左に移動させます。

Rボタン

コマンド画面

アイコン・カーソルを右に移動させます。

Xボタン

Yボタン

通常は使用しませんが、オプションモードでコマンドを設定することができます。

コマンド画面のオプションモードで、ボタンの設定を変えることができます。

BRATH OF FIRE

せつめい コマンドの説明

コマンドには、大きく分けて通常時と戦闘時の2種類があります。コマンド画面の呼び出しはセレクトボタンで行い、実行はすべてAボタン、キャンセルはBボタンで行います。

通常時



セレクトボタンで左図の画面が現れます。

Aボタンでコマンドが現れます。

通常時画面で使うコマンドには「道具」「装備」「特殊能力」「ステータス」「隊列」「入れ替え」「オプション」「END」があります。

道具

アイテムを使うときに実行します。

使う

アイテムを使うことができます。

説明

現在持っているアイテムについての説明を聞けます。

入れ替え

アイテムの場所を入れ替えられます。

捨てる

持ち物がいっぱいになったときなどにアイテムを捨てることができます。

※重要アイテム等は捨てられません。



装備

武器や防具・道具を装備するときに実行します。

※武器や防具は装備しないと役に立ちません。

装

装備画面には装備中の武器や防具・道具の表示とプレイヤーのステータスが表示されます。装備を変えると新しいステータスが表示されます。



攻撃力	93	防御力	89
行動力	88	特防	65
知力	69	運	66

ぶき	たんけん	たて	きのたて
よろい	まのまんと	かぶと	むきわらぼうし
その他		その他	

どこでもドア	レンジャーベスト	どくしゅのうりよく
くさりかたむら	ゆうれいのゆわ	へんのなみだ
おふだ	×2	ばんのうりよく
なぞのせきばん	つきのしずく	×2
おうのかさ	ひかりのかさ	ひかりのかさ
やまのかさ	ひかりのかさ	ひかりのかさ
どうぞくのおふ	しょうじんたま	つげえら
ブーメラン	クラッシュ	レンジャーベスト
フルフェイス	ほそおのけん	フレット

攻撃力=強さ+武器数値
防御力=スタミナ+防具数値

※プレイヤーが装備できないアイテムは文字の色が暗く表示されます。

特殊能力

プレイヤーの持つ特殊能力を使うときに実行します。

能

特殊能力を持たないプレイヤーは使うことができません。魔法などを使うとウィンドウに表示されているAP値を消費します。プレイヤーのAPが足りないと特殊能力は使えません。使えない特殊能力は文字の色が暗く表示されます。



攻撃力	34	防御力	67
行動力	47	特防	86
ニナ AP	167/167	しょうAP	15

リフ	カチク	ヤリ
ブラク	チーガン	アプリ
ナリ	ハット	ヒュー
ナブ	トリアフ	リフ
トロ	マカ	リフ
ハブ		

BREATH OF FIRE

ステータス



攻撃力	15	防御力	19
行動力	3	特防力	9
リュウ知力	12	運勢	12
LEVEL	1	強さ	10
EXP	0	スタミナ	10
HP	20/20	素早さ	8
AP	0/0	賢さ	12
		運の良さ	12
ぶき	たんけん	たて	きのたて
よろい	ぬののマント	かぶと	むきわらぼうし
その他	みみず x4	その他	つらざお

ステータスの見方

- LEVEL** ●プレイヤーの現在のレベルを示します。
- EXP** ●モンスターを倒して得た経験値です。
- HP** ●プレイヤーのヒットポイントを示します。0になると戦闘不能になります。
- AP** ●プレイヤーの特殊能力をつかえるポイントが表示されます。これが不足すると特殊能力が使えません。
- 強さ** ●プレイヤーの攻撃力です。レベルアップで数値が上がります。
- スタミナ** ●プレイヤーの守備力です。レベルアップで数値が上がります。
- 素早さ** ●数値が上がると、戦闘時に素早く攻撃できたり、逃げやすくなります。
- 賢さ** ●敵の魔法をよけやすくなります。
- 運の良さ** ●数値が上がると戦闘時に逃げやすくなります。又、会心の一撃が出やすくなります。

また、特殊能力を使うプレイヤーは、Aボタンを押すとさらにウィンドウが開き、覚えている能力が表示されます。

※戦闘時のみ使用可の特能も表示されます。戦闘時のみ使用可の特能を通常時に使用することはできません。

たいれつ 隊列

戦闘に参加するプレイヤーの前衛・後衛を決定します。



前衛は打撃の攻撃が強くなりますが、敵に攻撃される確率が高くなりますので魔法で攻撃するプレイヤーは後衛に位置しておくといでしょう。

い か 入れ替え

戦闘に参加するプレイヤーの決定をします。



パーティーは最大8人ですが、戦闘に参加するのは4人です。戦闘に参加するプレイヤー4人はマップ画面に表示されます。

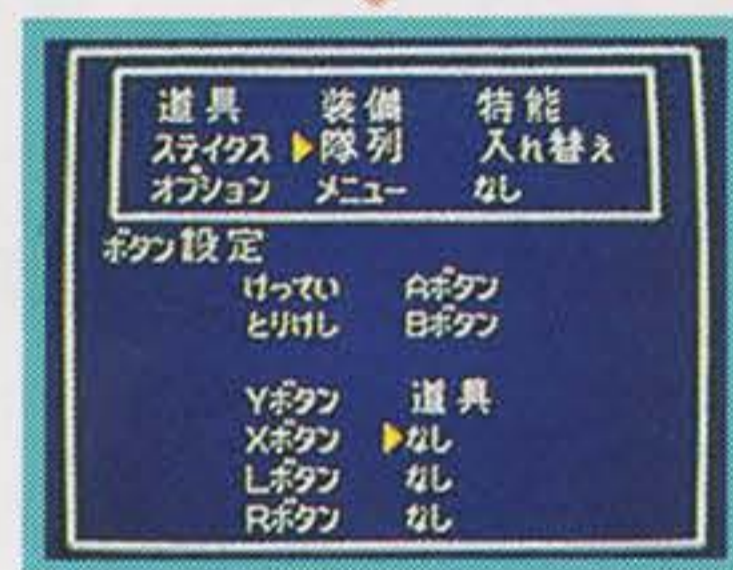
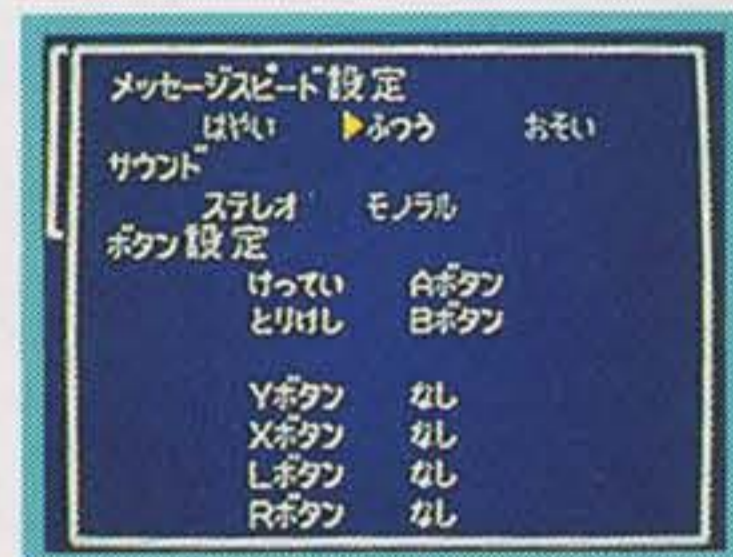


BREATH OF FIRE

オプション

Op

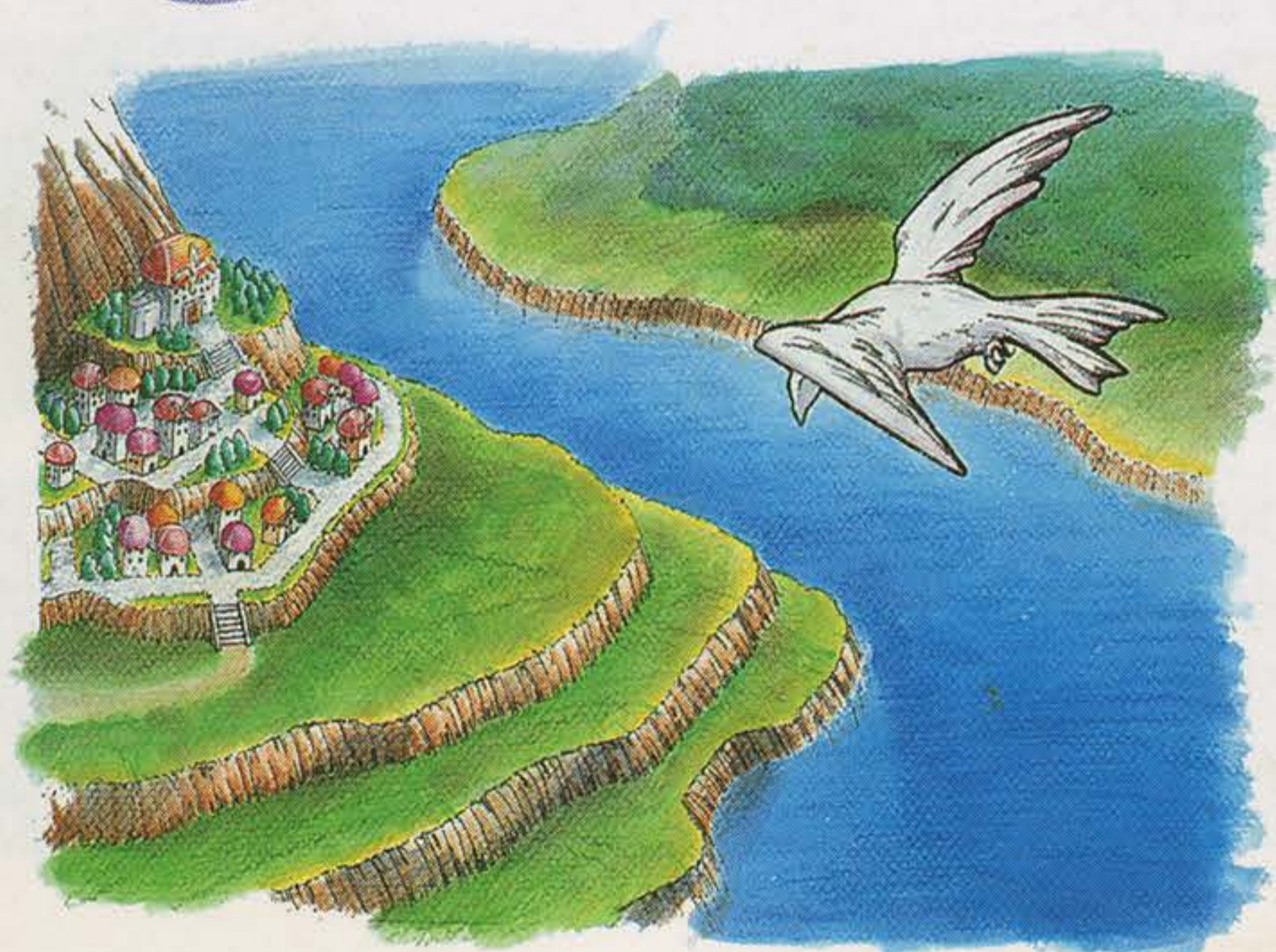
文字表示スピード・サウンドの変更。各ボタンごとの機能設定を行う事が出来ます。各ボタンごとに決定ボタン、取り消しボタン、「道具」コマンド、「装備」コマンド、「特殊能力」コマンド、「ステータス」コマンド、「隊列」コマンド、「入れ替え」コマンド、「オプション」コマンド、「エンド」コマンドを設定します。



エンド

「END」を選ぶとコマンド画面からマップ画面に戻ります。

End



戦闘画面(入力モード)の見方

戦闘時

マップ画面での移動中や、ボスキャラとの会話の後に戦闘画面が現れます。実行はすべてAボタン、キャンセルはBボタンで行います。



戦 1ターンごとにプレイヤー1人1人に指示が出来ます。

総 自動的に戦闘を行います。Bボタンを押すと、1ターンの戦闘が終了したところで入力モードに戻ります。

逃 敵から逃げます。強い敵やボスからは逃げられない場合があります。

ST ステータスを表示します。特殊能力は表示されません。

隊 前衛・後衛の入れ替えを行います。

替 戦闘に参加しているプレイヤーを1ターンに1人だけ入れ替え出来ます。

戦闘モード

攻 武器で攻撃します。

防 敵からのダメージをへらします。

能 特殊能力を使います。

道 道具を使います。



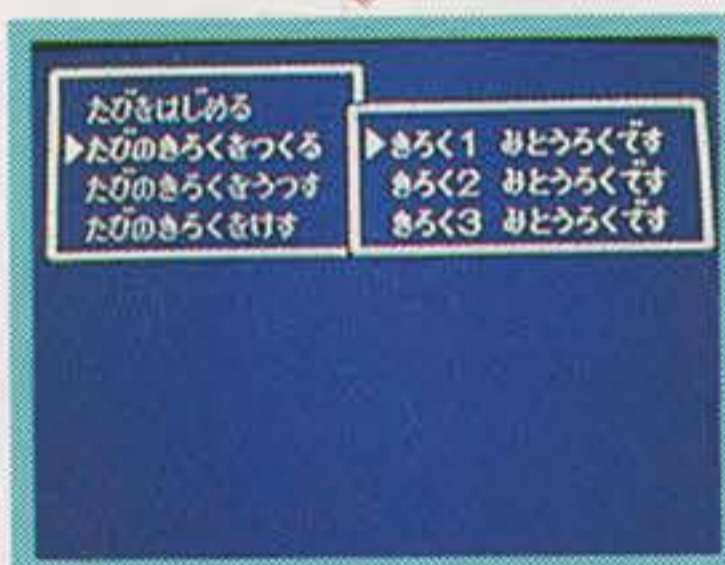
Bボタンを押すと、1つ前の状態へ戻ります。最後のプレイヤーのコマンドを決定すると自動的に戦闘が開始されます。

— たびのきろくをつくる —

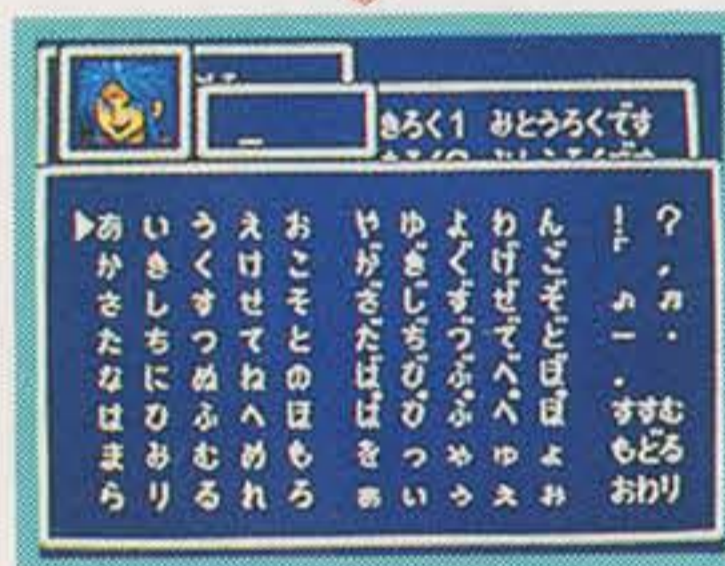


タイトル画面か、デモ画面でスタートボタンを押すと「たびのきろく」の設定画面に移ります。

※初めての冒険の場合は「たびのきろくをつくる」しか選択できません。



「たびのきろくをつくる」を選択し、きろく1～3を選ぶと、主人公の名前を入力する画面が出ます。



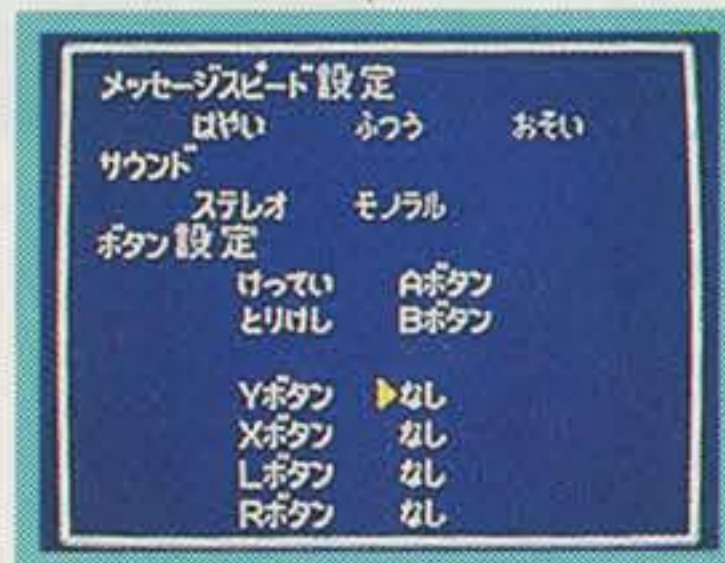
+ ボタンでカーソルを移動させて、Aボタンで選択を決定します。セレクトボタンで「カタカナ」の入力に切り替えられます。もう一度セレクトボタンを押すと「ひらがな」に戻ります。入力が終わると「おわり」を選択して最初の設定画面に戻ります。

— たびをはじめ —



たびのきろくをつかった後に、「たびをはじめ」を選択します。

冒険を始めたいきろくを選択すると、ゲームが始まります。



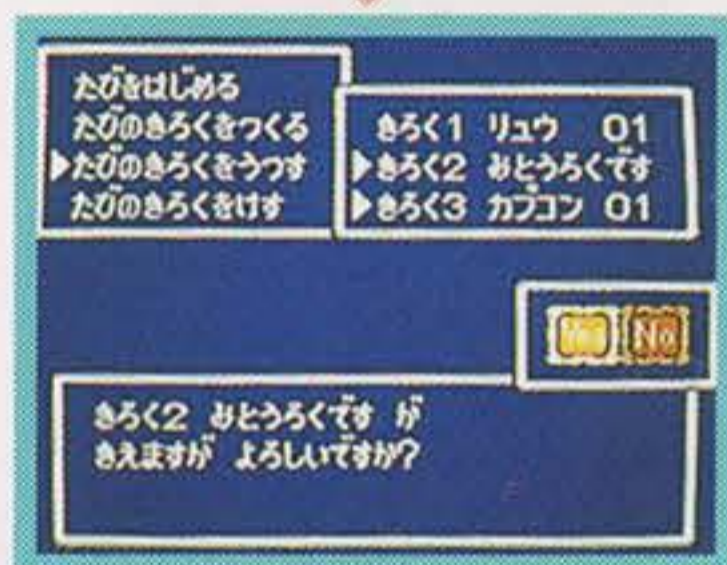
前回セーブしたきろくは、記録した竜の社から始まります。

— たびのきろくをうつす・けす —



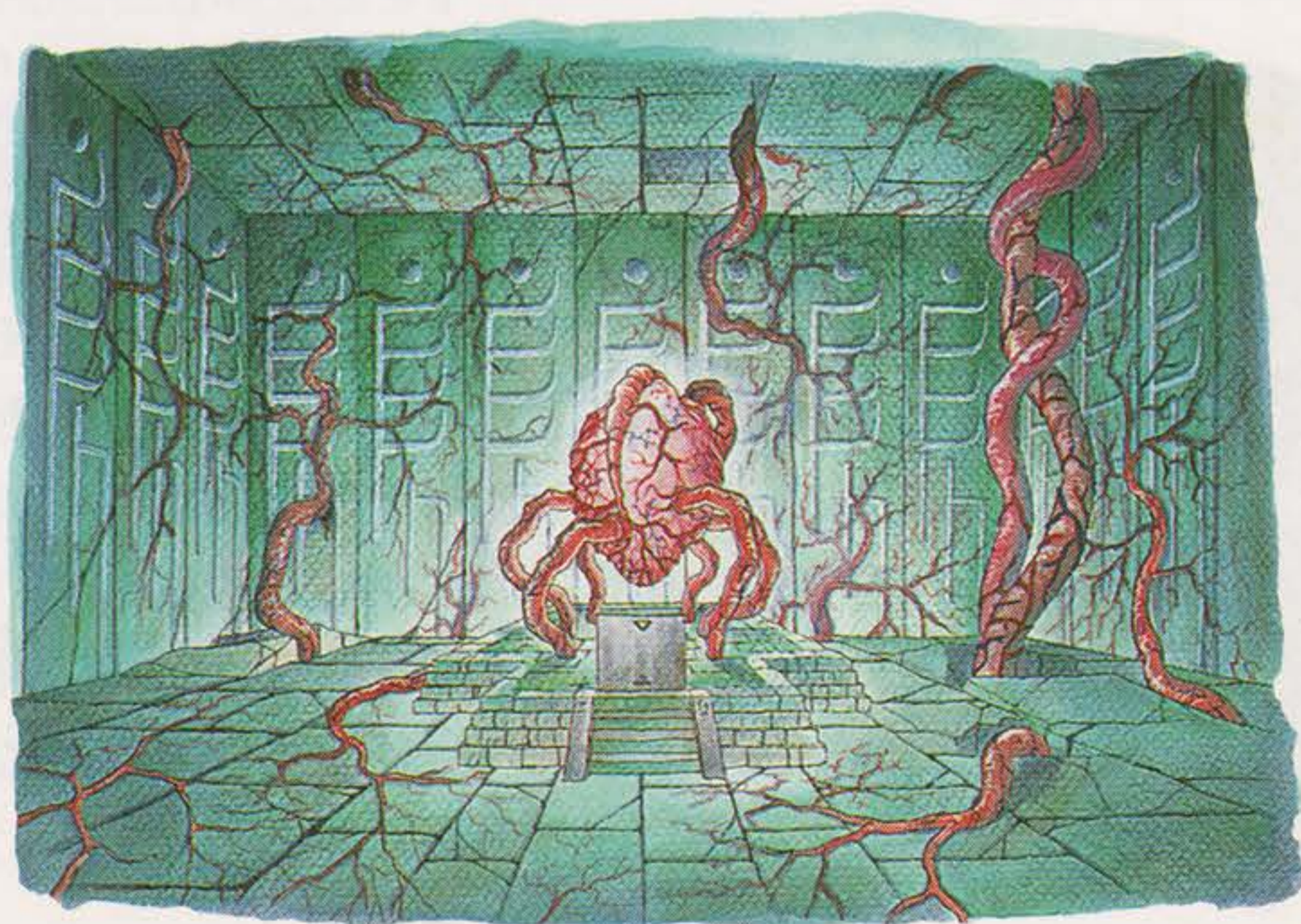
たびのきろくをコピーしたい時に、「たびのきろくをうつす」を選択します。まず、コピーするきろくを選びAボタンを押します。次にもう一度Aボタンを押すと、YesかNoかの選択が表示されます。

※この時、コピー先のきろくがすでに登録されているときは古いきろくが消されてしまいます。



たびのきろくをけしたい時は「たびのきろくをけす」を選択します。きろく1～3のうちけしたいきろくを選びAボタンを押します。YesかNoかの選択が表示されるのでどちらかを選びAボタンで決定します。

消去されたデータは、永久になくなりますので、選択は慎重に行ってください。



まちには、^{やどや}宿屋・^{ぶきや}武器屋・^{どうぐや}道具屋・^{あずや}預かり屋・^{りゅうやし}竜の社があります。



やどや 宿屋

^{やどや}宿屋に泊るとプレイヤーのHP、APが^{かんぜん}完全に回復します。また、^{せんとうふのう}戦闘不能・^{どくなど}毒等の悪い状態も治療されます。宿屋はほとんどが有料ですが、^{むりょう}無料の宿屋もあります。また、^{やどや}宿屋以外にも回復してもらえる場所もあります。



ぶきや 武器屋

^{ぶき}武器と^{ぼうぐ}防具を売っています。ここでは「買う」「^{したど}下取り」「^う売る」「^{せつめい}説明を聞く」のコマンドが選べます。(ただし、^{したど}下取り値段は^{ねだん}売る値段と同じです。)下取りを選ぶと現在持っている^{そうび}装備を売り欲しいアイテムをその^{さかく}差額で買うことができます。下取りをする^{じどうてき}と自動的に新しい武器が^{ぶき}装備されます。下取り時に、^{あた}新しい武器を^{そうび}装備した時の^{こうげき}攻撃力や^{りよく}防御力が表示されますので、^{さんこう}参考にとよいでしょう。



買下取り	10000Z
イロカガ	400Z
フットレディ	400Z
アールレディ	800Z
ホロウレディ	800Z
ホロウレディ	1200Z
クイーン	2000Z
クイーン	2000Z
リトル	2600Z

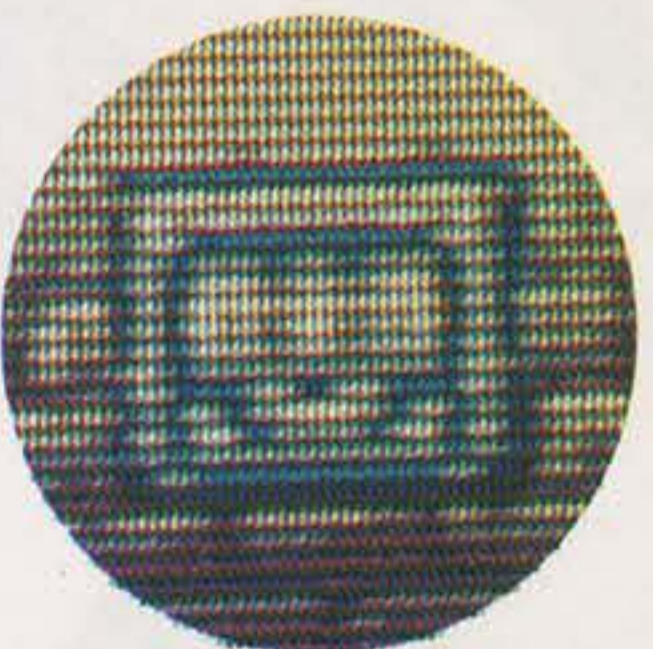
どうぐや 道具屋

^{どうぐ}道具を売っています。ここでは「^{かう}買う」「^う売る」「^{せつめい}説明を聞く」のコマンドが選べます。「^{せつめい}説明を聞く」ではアイテムの^{ようと}用途を表示します。



あずや 預かり屋

^{あず}預かり屋では、^かアイテムと^{かね}お金を^{あず}預けることができます。^{あず}預けられる^{すう}アイテム数は^{さいだい}最大128個、^{かね}お金は999999^{あず}ゼニーまで預けることができます。



りゅうやし 竜の社

^{りゅう}竜の社はプレイヤーの^{やしろ}データ(たびのきろく)を^{だいじ}セーブする^{ぼしょ}大事な場所です。必ず^{かくちいき}各地域の^{まち}町や^{むら}村や^{とう}塔の中に^{なか}存在します。^{あた}新しい^{まち}町に入ったり、^{はい}レベルアップした^{かな}ら必ず、^{りゅう}竜の^{かみさま}神様に^{たび}たびのはなしを^ききいてもらおう。



BREATH OF FIRE

しょうかい キャラクター紹介



はくりゅうぞく せんし しゅじんこう 白竜族の戦士(主人公)

主人公は竜に変身する事が出来る竜一族の末裔です。主人公の一族は数千年前の『女神戦争』において世界を滅ぼそうになって以来、その強大な力を封印しています。が、世界が危機に陥った時はその封印を解き、今度は世界を救う為に力を使ってよい事になっています。両親を早くに失い、姉と二人で暮らしています。姉は竜の神に仕える巫女で、強力な魔法を使う事が出来ます。趣味は魚釣りです。

ひよくこく 飛翼国の二ーナ

成長すると巨大な鳥に変身し、人を乗せ空を飛ぶ事が出来ます。飛翼人は争いを好まない種族で、女神戦争の時も高山に身を隠し争いを避けていました。その為、この国には古い時代の知識が消えずに残っています。二ーナも幼いころからこのような古の知識を勉強させられてきました。二ーナはこれらの勉強が嫌で嫌でたまらず家出をした事もありますが、今では、例えば治療系の魔法を使う事などに生かして重宝している様です。



じしょうびぼう だいまほうつか 自称美貌の大魔法使いティース



ある超古代遺跡で精霊たちに守られて眠っています。いつからそこに眠っているのか誰も正確に知るものはいません。ただ、ものすごい大魔法使いがそこに眠っている……、という伝説だけが人から人へ語り継がれてきただけでした。余りに長い間眠っていたので魔法の大半を忘れてしまっていますし、また、間違いも多いのですが二ーナ以外文句を言う事が出来ません。頼りがいのある姉御?というところですよ。

かいにん しょうにん 海人の商人マニーロ

世界中の商売を仕切っていると豪語する商業民族です。その行動範囲は海に接するところ……つまり、内陸部を除く全世界、と、言えます。あこぎで

有名な海人ですが、その中でもマニーロは特にあこぎで、現在元締め破門されています。破門……と言う事は、大魚に変身する能力を封印されるという事で、商業活動を著しく制限される事になります。でも、こりていないのがマニーロの怖いところですよ。



BREATH OF FIRE

つちくいぞく せんし **モグ** 土喰族の戦士

ちてい くに きず ぐらしてゐる種
 族です。今まで歴史の表舞台に現れる事
 りませんでした。その、一日に数百メー
 ル掘り進む事の出来る能力は有名です。
 土喰人は身体からだの小さな人ひとが多いです
 が、力が強く、重装備じゅうそうびが可能です。
 モグは気が弱く、おとなしい性格
 ですが責任感せきにんかんは強く、戦士らしく勇
 敢かんに戦います。



ぎじつしゅうだんてっ きしゅう **ビルダー** 技術集団鉄鬼衆



ふるより、武器や道具を作る技術ぎじつを継
 承しょうしている種族しゅぞくで力も強く、壁を突き
 破やぶったり堅い岩を砕いたりすること
 が出来ます。鉄鬼衆てつきしゅうは身体からだが大き
 くてゴツイですが、身かけによ
 らず繊細せんさいで細かい作業さぎょうも得意とくいで
 す。ビルダーも奥おくさんにプロポ
 ーズする時は金の髪飾かみかざりを作
 りました。一番得意いちばんとくいなものは
 武器ぶき作りですが、自分じぶんたちの
 作ったものが戦争せんそうに使つかわれる
 のを嫌いやがるので、ほとんど作
 る事ことはありません。

もり たみ かりうど 森の民の狩人

ギリアム

もり すみ、しぜんを愛する狩しゅりやう獵
 民族みんぞくです。この種族しゅぞくは森に大変
 精通せいしゅうしているので、ギリアムを先
 頭とうにすれば森に入はいっても迷まよう事ことがな
 いでしょう。ギリアムたちは狩しゅりやう獵が得
 意いな種族しゅぞくなので、弓ゆみを使うのが大変上つか手
 です。黒竜族こくりゆうぞくとの戦たたかいではギリアムが先頭せんとう
 となつてかなり敵てきを悩なやませました。しかし、
 あまりにも敵てきの数かずが多く故郷おほこきやうである南みなみの森もりを去さ
 る事ことになつてしまいました。冷静れいせいで頼たよりになるタイ
 プです。



とうぞくしゅうだん や そうしゅう **ダンク** 盗賊集団夜走衆



おな とき やみ まち とうぞく
 幼おない時に闇やみの町まちにある盗賊とうぞくギルドの
 親方おやかたに拾ひろわれました。ダンクは自
 分ぶんの本ほん当とうの両親りやうしんのことや、自分
 の故郷こきやうについて何も知しりませ
 ん。ダンクにとって興味きょうみがある
 のはどうしたら究極きゅうごくの盗みぬすテクニックを身
 につける事ことが出来できるか……ということだ
 けで、自分の生せい立ちたちについては興味
 がないようです。ギルドの親方おやかたは、
 そんなダンクにいつ本ほん当とうの事ことを言
 おうか悩なやんでいる様ようですが、そん
 な事ことには御構おがまなく、今日けふもダン
 クは修業しゅぎやうのため家いえを飛び出だ
 ます。

がったい
合体

ニーナ・ディースの魔法の他に、戦闘画面で使える特殊能力を持つプレイヤーもいます。

シャイアン



デボ



ランクル



主人公は竜の神殿で封印を解くたびにしだいに巨大な竜族の能力を取り戻します。

へんしん
変身

パピー



たいぎよ
大魚



ドラゴン



(この他にも、変身や合体がかくされているかもしれません。さがしてみよう。)

● オープニング ●



スーパーファミコンにブレスオブファイアのカートリッジをセットし、電源を入れるとタイトル画面になります。



ボタンを押さずにいるとデモ画面が流れ、スタートボタンを押すと、タイトル画面に戻ります。



タイトル画面でスタートボタンを押すと、設定画面が表示されます。

※「たびのきろく」をつくっていない場合は、14Pの「たびのきろくをつくる」を見てデータをつくって下さい。



たびをはじめめるできろくを選択し、
Yボタンで実行するとゲームスタートです。

● プロローグ ●

まずプロローグに沿って物語が進む。プレイヤーが動ける状態になったら人々に話を聞いてみよう。主人公の生立ちや、冒険の目的がそこで明確になる。



いよいよプレイヤーを動かして冒険を始めよう。

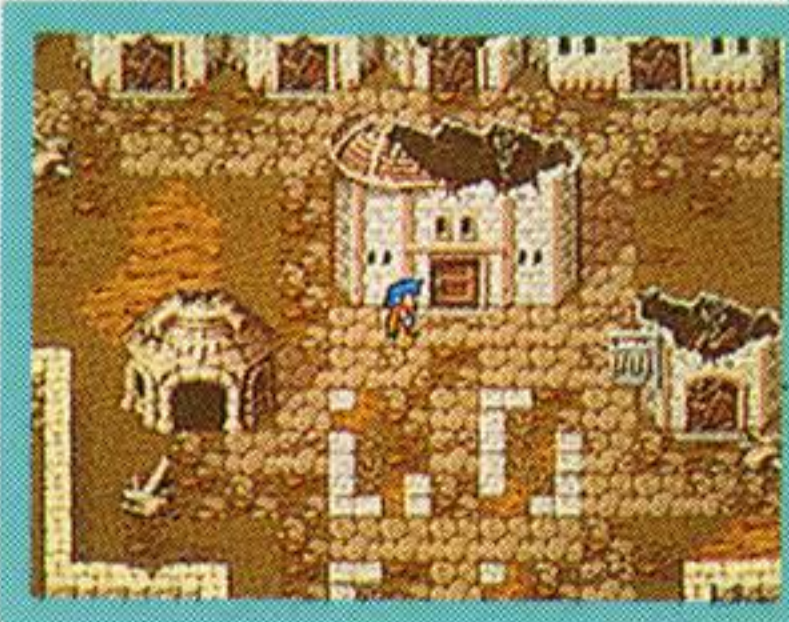


おばばの後ろにある、宝箱を調べると300ゼニーを入手。



建物の外に出ると廃墟となった故郷の村の中だ。

セレクトボタンでコマンド画面を呼び出して装備を確認すると、必要最小限の装備は持っている。



BREATH OF FIRE

● たびだ 旅立ち ●

ここでマップ画面に移る前に、武器屋と道具屋があるのでチェックしておこう。それと竜の社で話をしておこう。



竜の神様と様をすると、旅の記録をセーブしてもらえます。

村の外に出るとマップ画面になり、これから旅立つ新しい世界が広がっている。

マップ画面を歩いていると突然敵に遭遇/戦闘画面に切り替わる。レベルの低いうちは薬草などをうまく使って無理せず戦おう。

やった/敵を倒したぞー/敵を倒すと経験値とお金もらえる。

モンスターを倒しながらしばらく歩き続けると、町を発見。足を踏み入れてみよう。



新しい町に来たらいろいろな人と話をして情報を入手しよう。昼と夜とで町の様子が変わるので昼と夜の両方で人と話してみよう。新しい情報が入手できるかも。

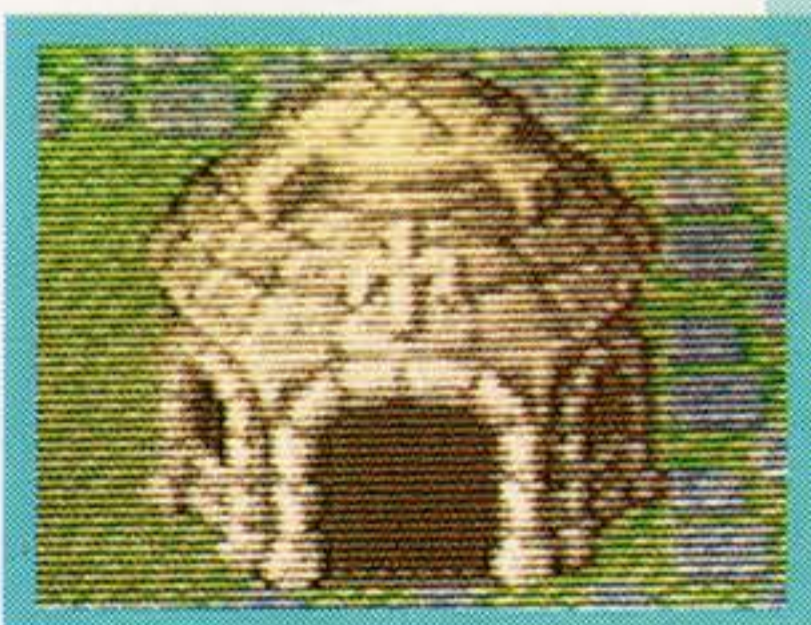


● 竜の社を利用しよう ●

冒険を終わるときや、レベルアップの後には、必ず竜の社で「きろく」をセーブしてもらおうことを忘れずに。

戦闘中にパーティが全滅すると所持金が1/4減って最後にセーブした竜の社までもどされてしまう!

以上の情報を参考に君の冒険の物語を進めていこう!!



ブレソブファイアの世界には、^{せかい}多くの^{おお}神秘的な^{しんぴてき}アイテムがあります。

スネークアイ



ブーメラン



みかづきとう
三日月刀



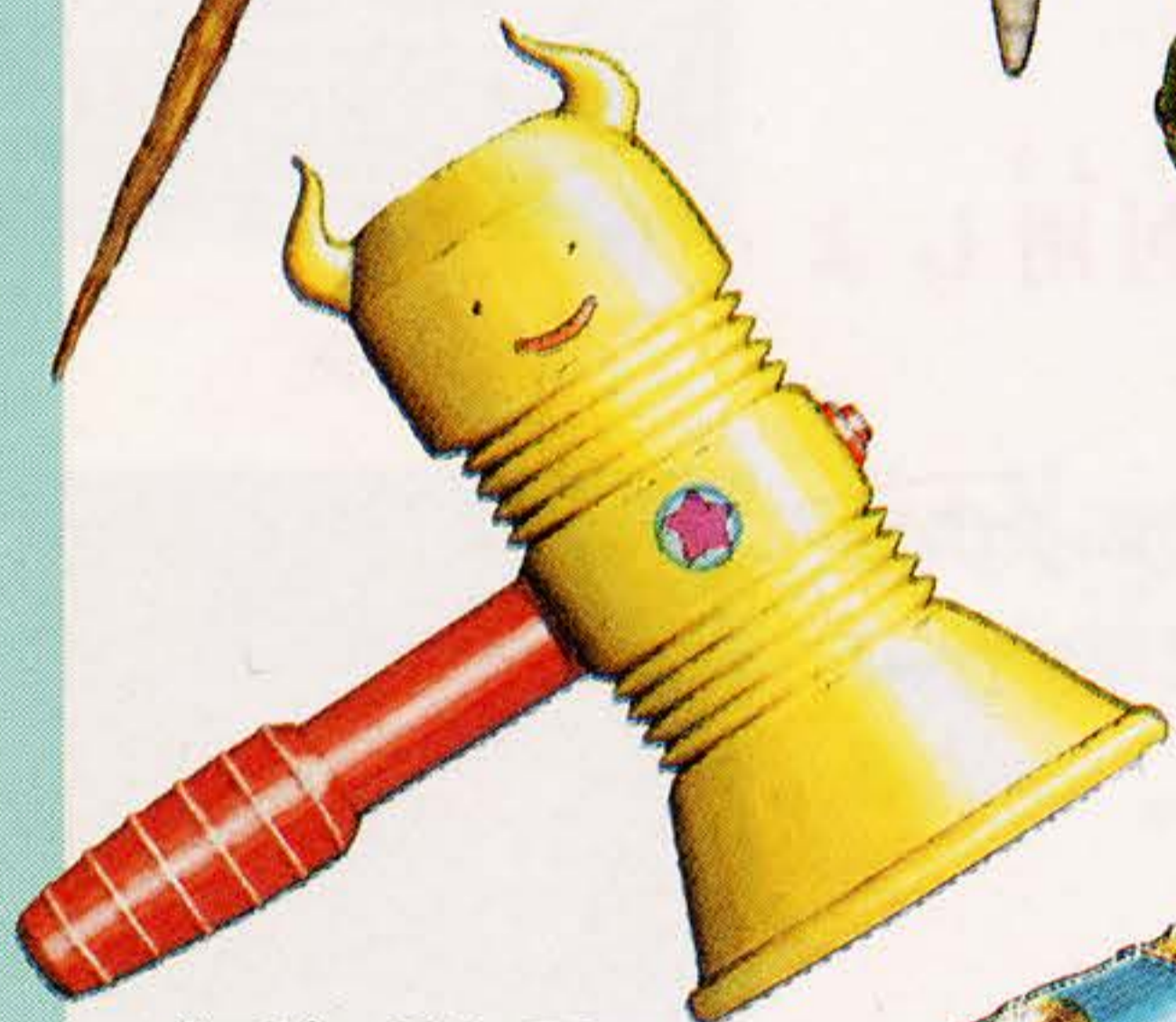
トリプルダガー



アイアンネイル



ピコピコハンマー



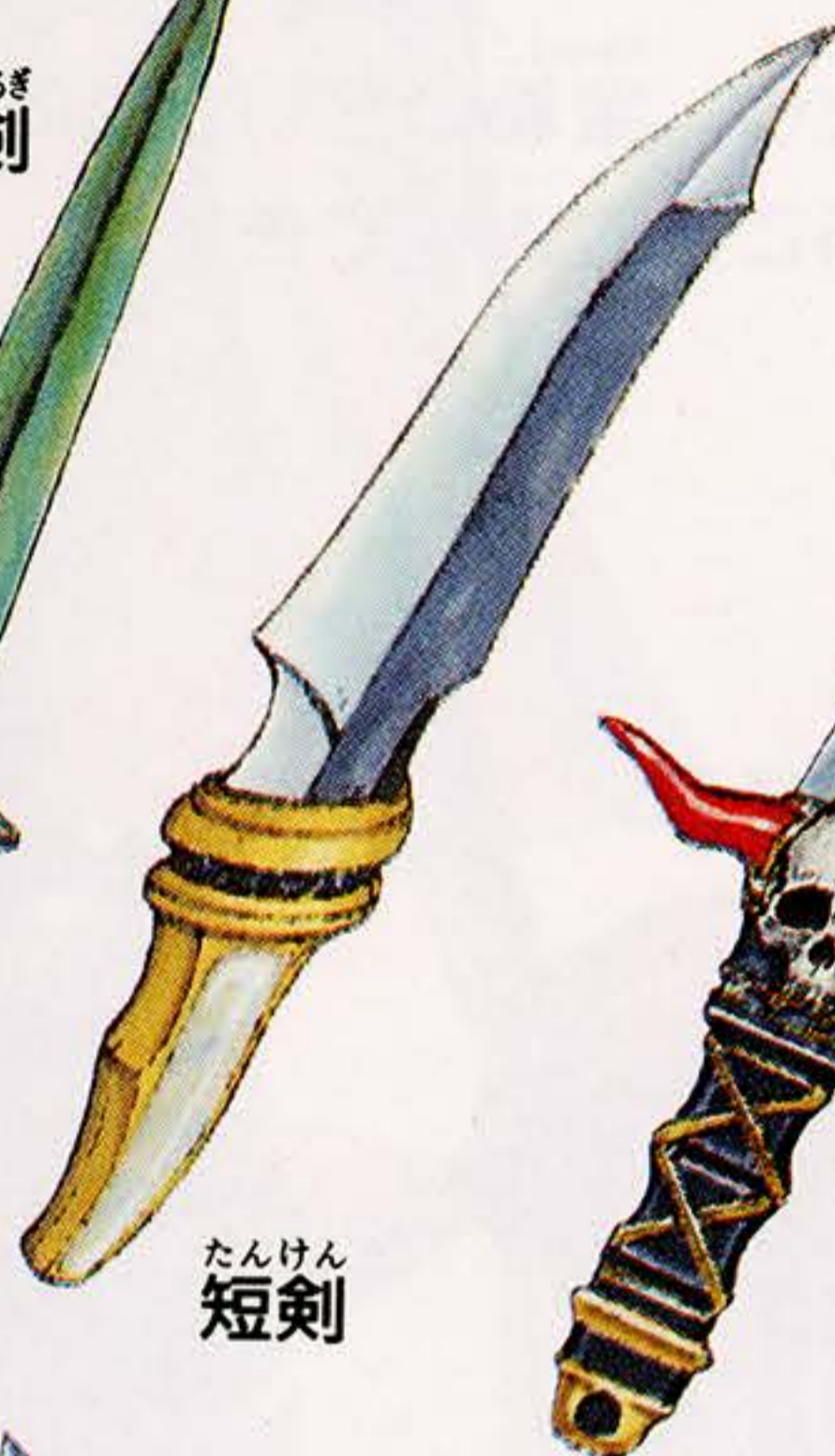
なぞ
謎の爪



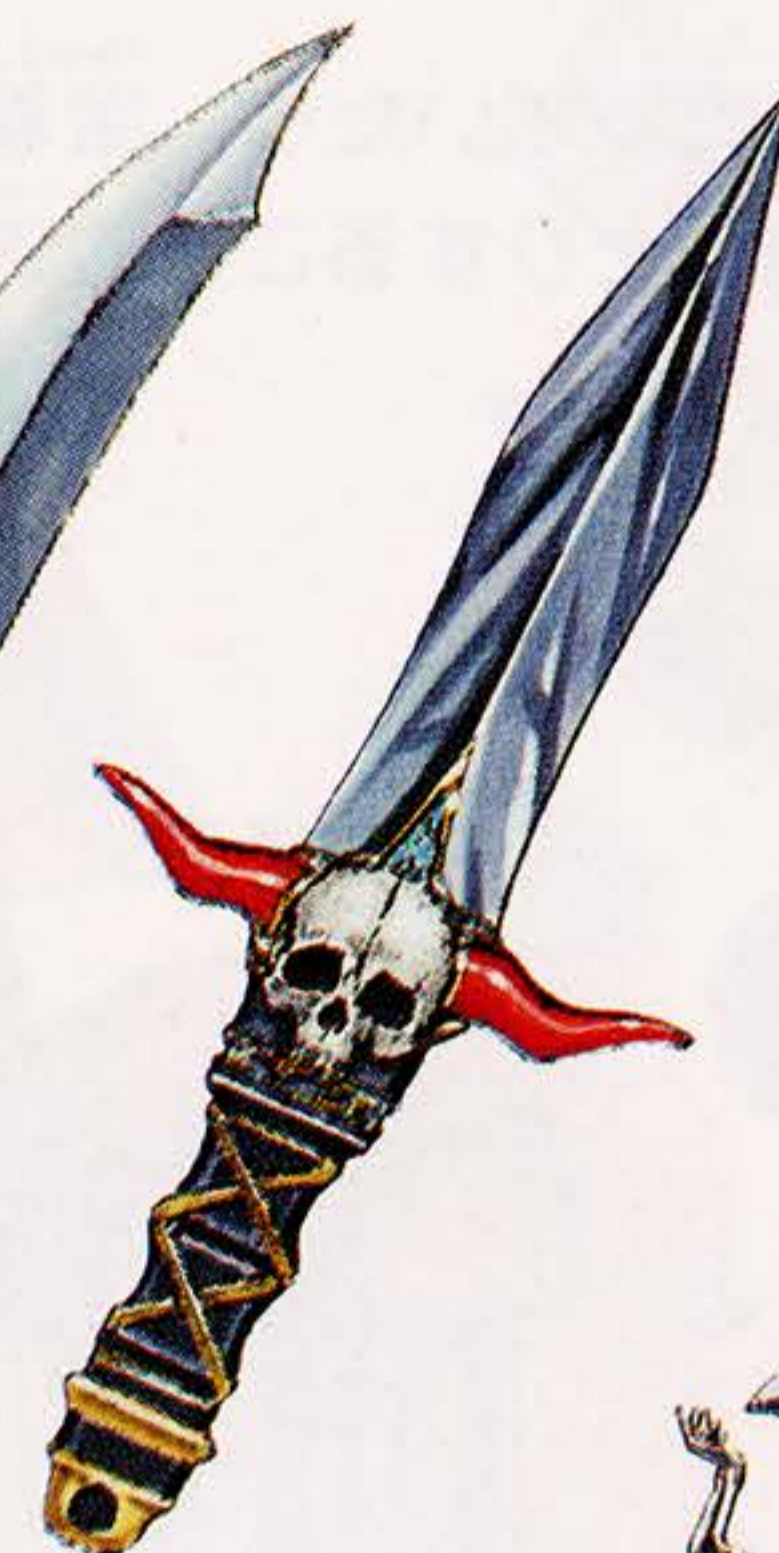
せいどう
青銅の剣



たんけん
短剣



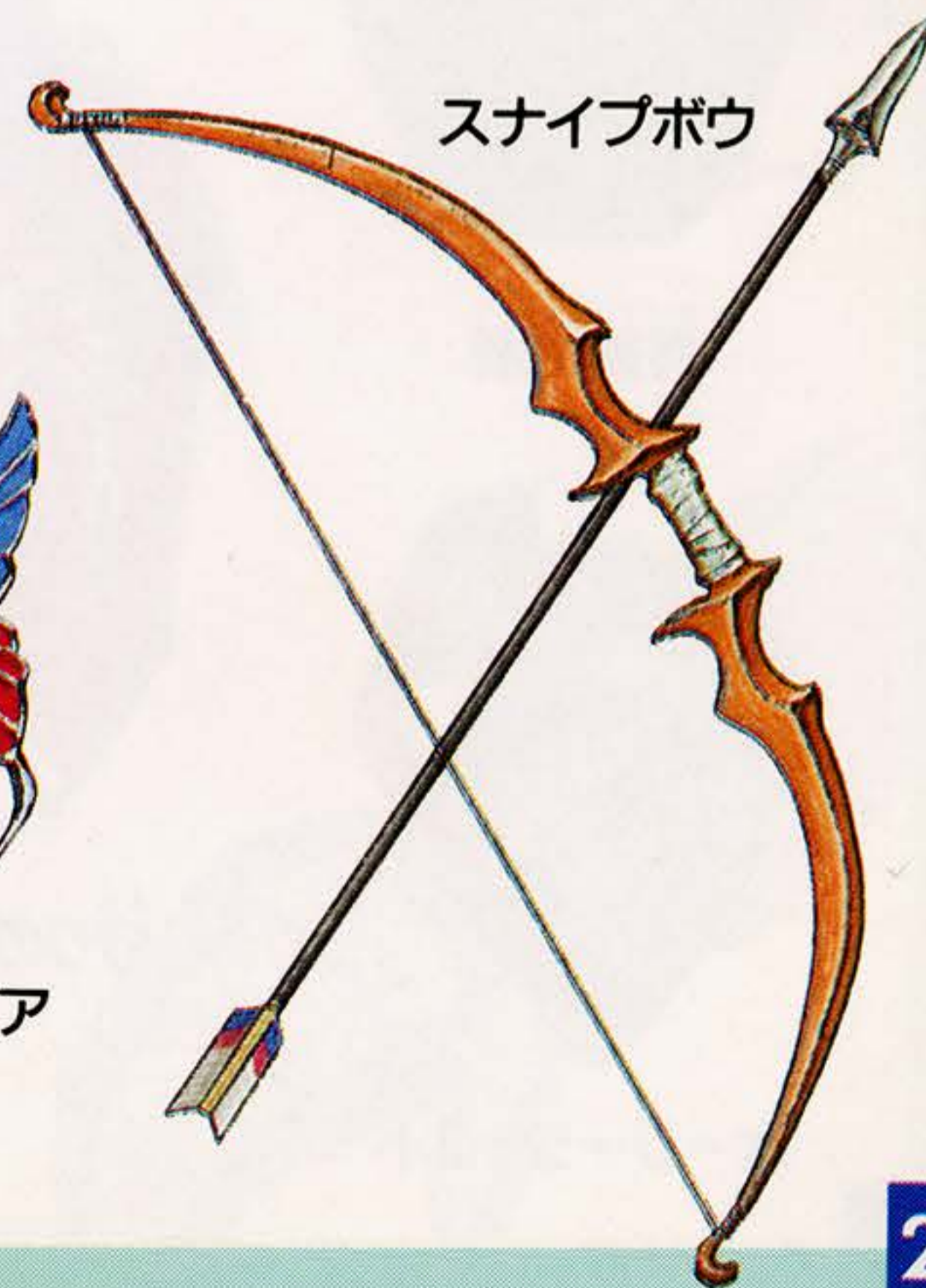
あんこく
暗黒ナイフ



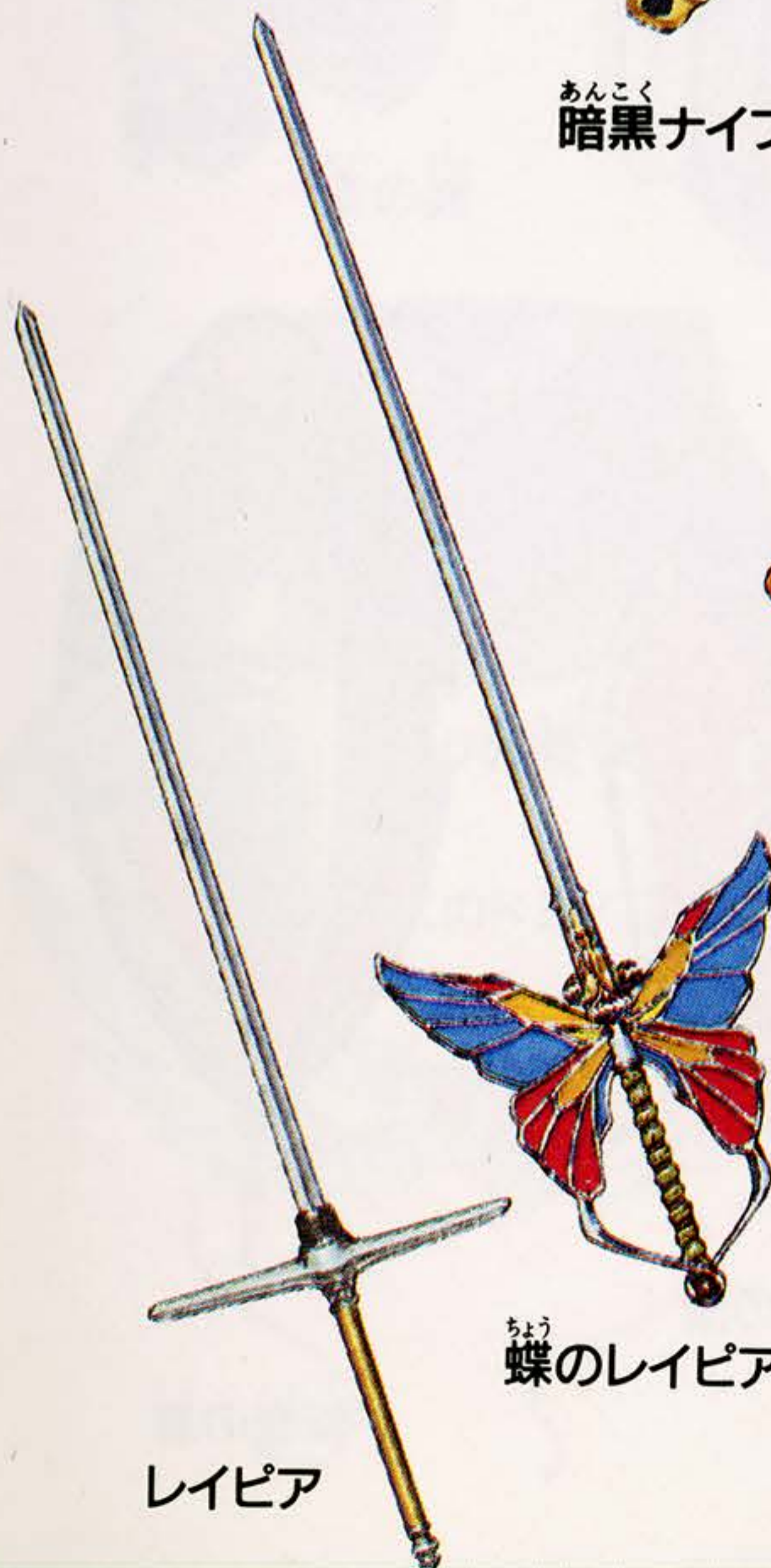
あしゆらのけん
あしゆらの剣



スナイプボウ



レイピア



ちょう
蝶のレイピア

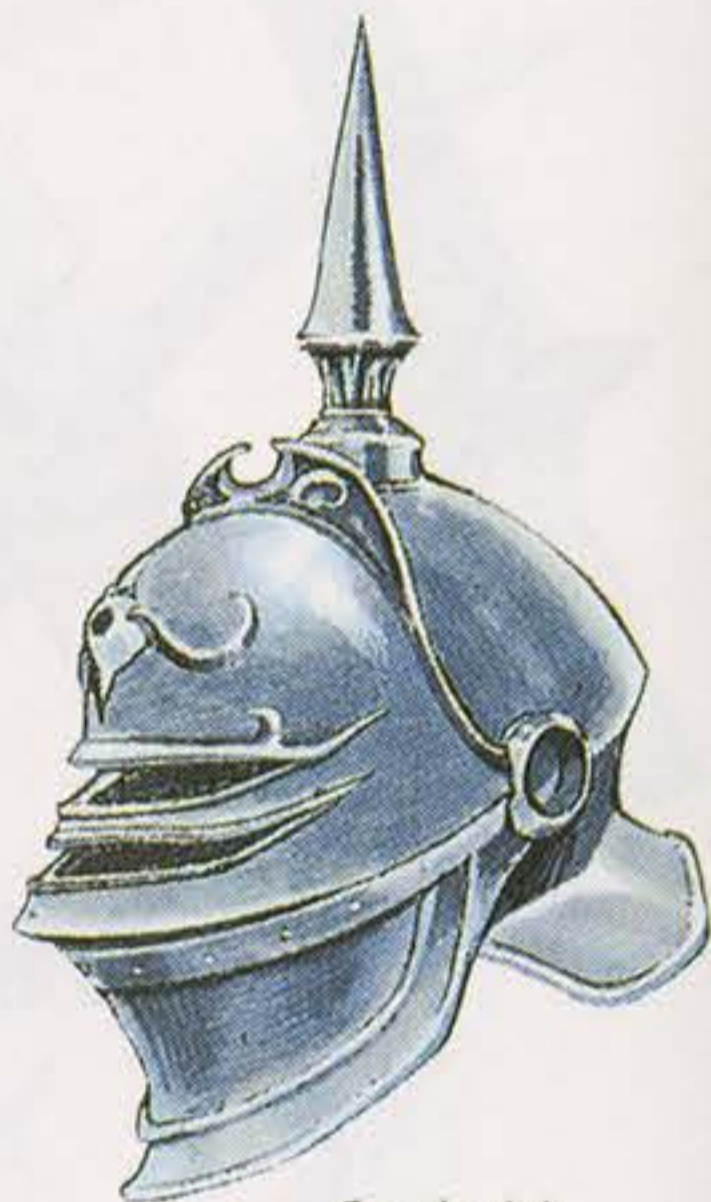


アイテムは店で売っていたり、宝箱にかくされていたり、
モンスターで倒したりすることで入手できます。



つのかぶと
角兜

ぬの
布のぼうし



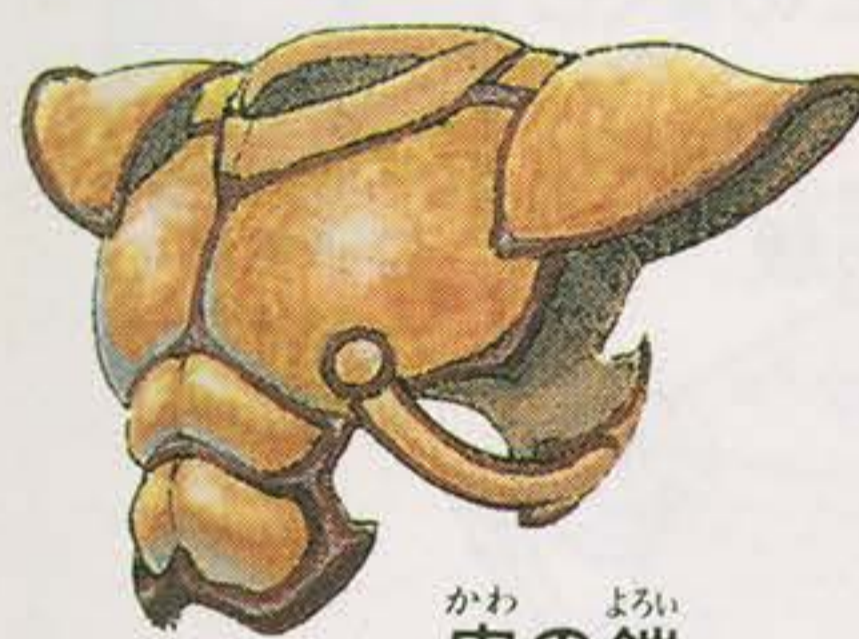
てっかめん
鉄仮面



ぬの
布のマント



ぬの
布の服



かわ
皮の鎧



おうじょ
王女の服



どうし
道士のローブ



せいどう
青銅の盾



まも
守りの盾



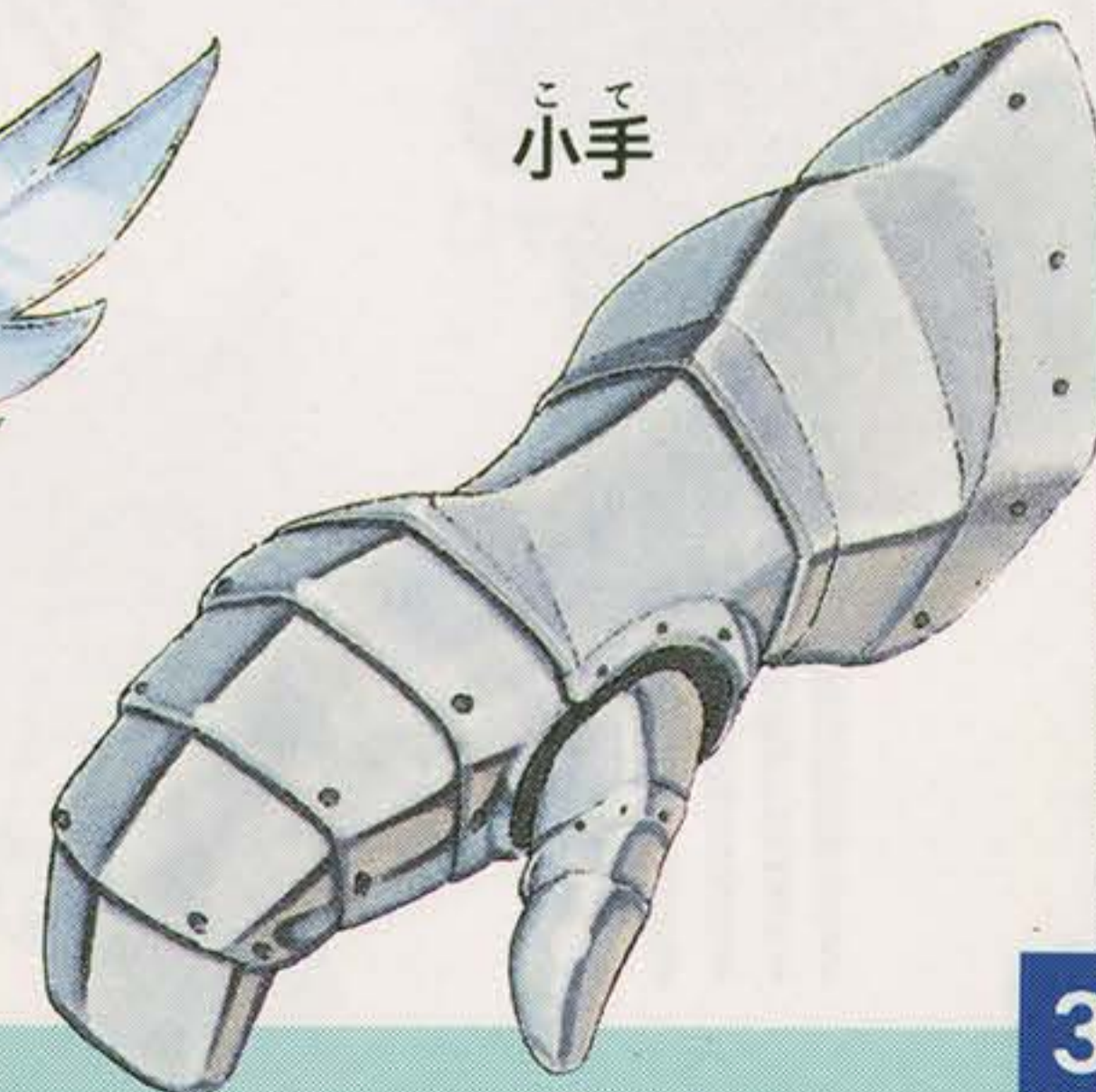
かめん
仮面の盾



シルクの服



ガラスのドミノ



こて
小手



ホーリーシールド

ここに紹介しているのはほんの一部です。まだ見ぬ素晴らしいアイテムもたくさん出てきます。



やくそう
薬草



セラピのまくら



なぞ せきばん
謎の石版

かみかざ
髪飾り



ほりのねっこ



リフルエキス

めいじん ふえ
名人の笛



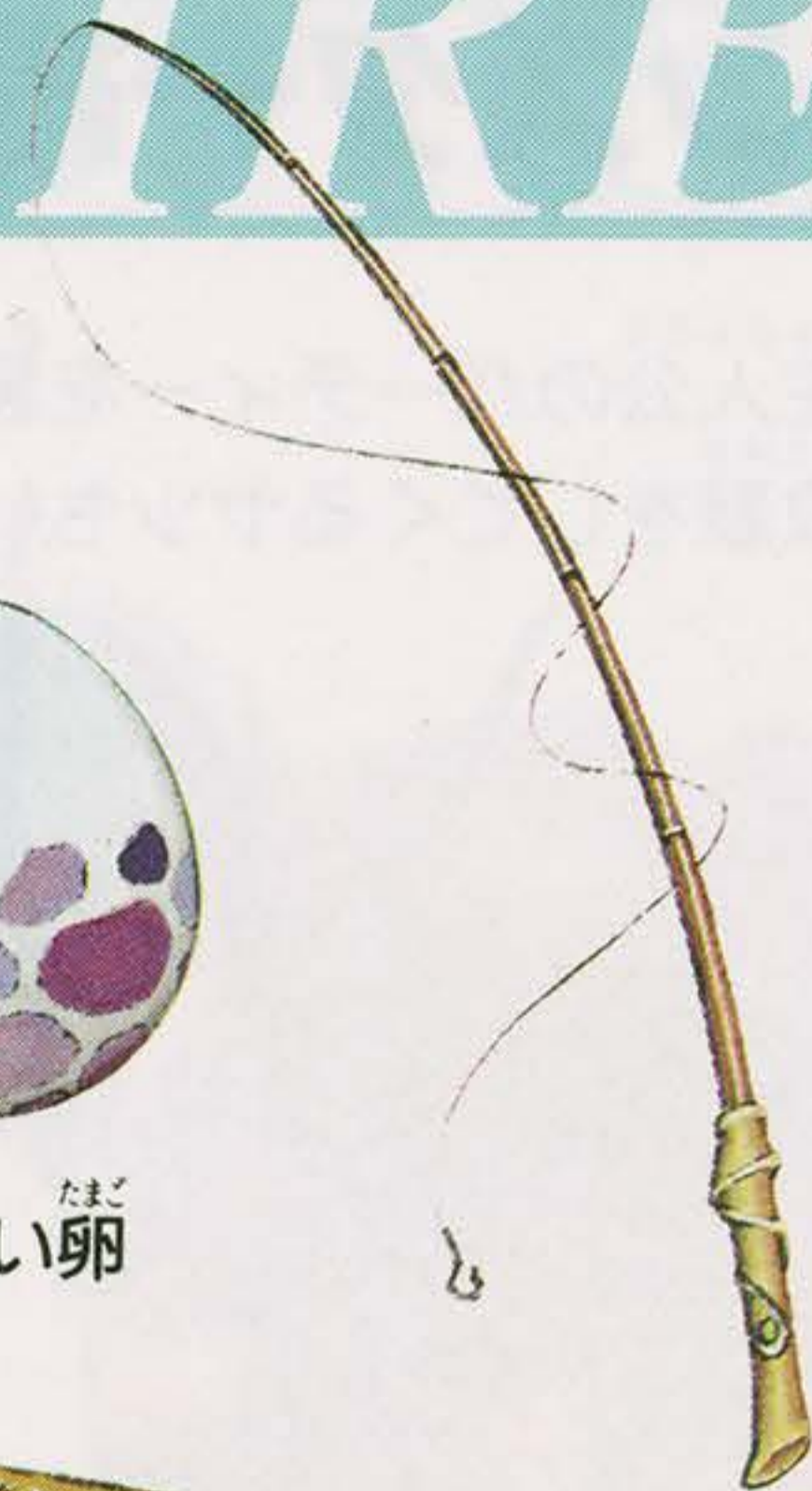
げんしにく
原始肉



ふるい たまご
卵



ぼんのうやく
万能薬



つりざお
釣竿



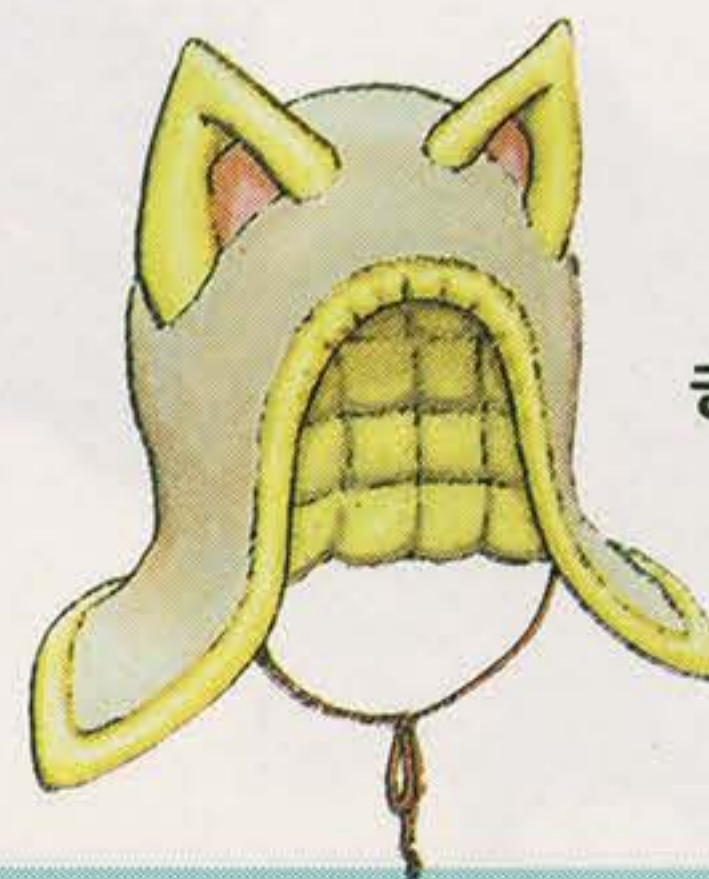
きん
金ののべぼう



どフグ



ひもつき さいふ
財布



ききみみずきん

BRATH OF FIRE

しょうかい モンスター紹介

しゅじんこう
主人公のパーティーを襲うモンスタ達です。中には特殊
こうげき
攻撃をしてくるヤツもいます。



オーク



マイコニッド



キバウオ



スパイダー



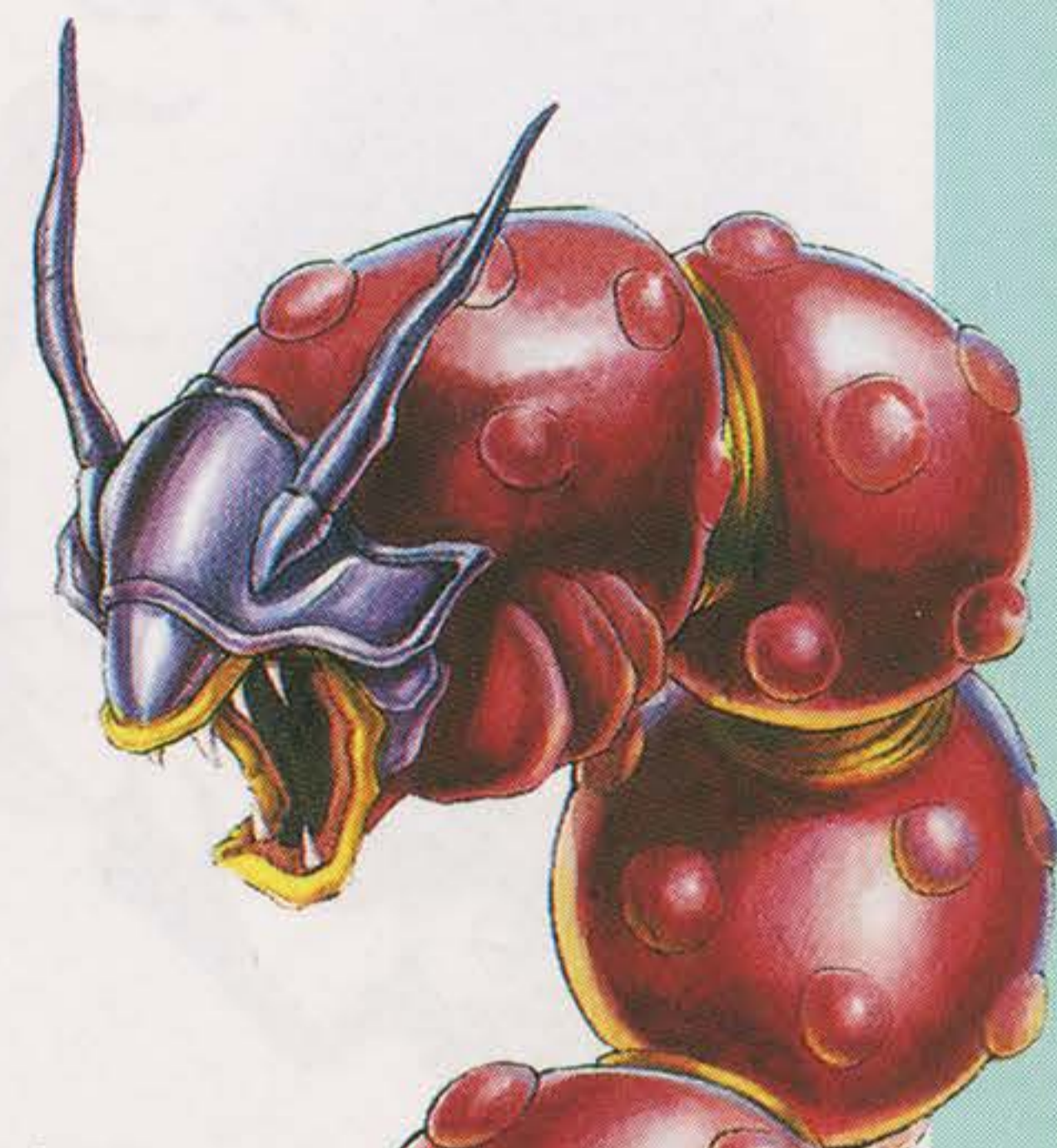
ビルブル



ヘルムナイト



スラッグ



サンドワーム



ガンヘッド



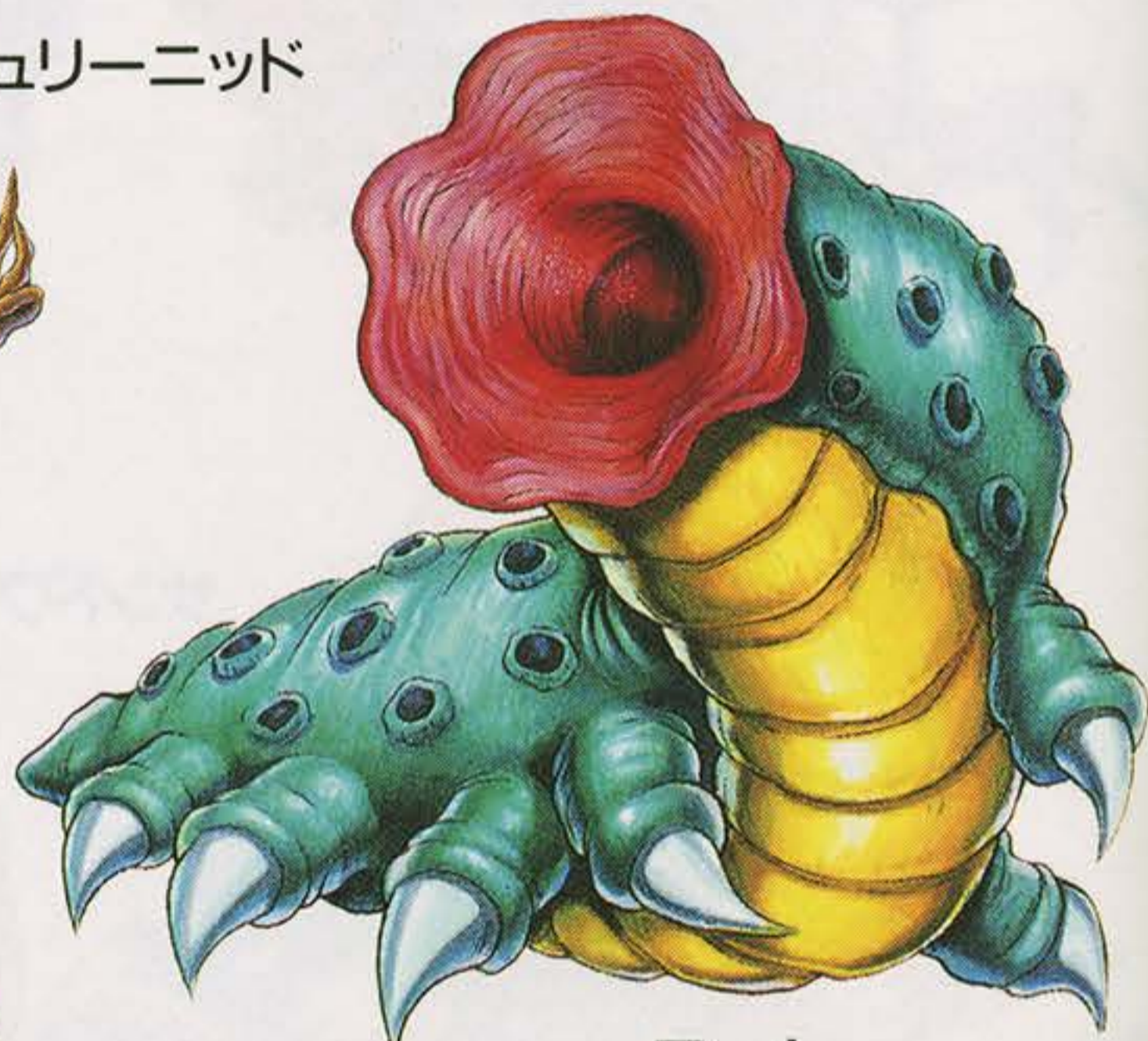
グリーンプロブ

BREATH OF FIRE

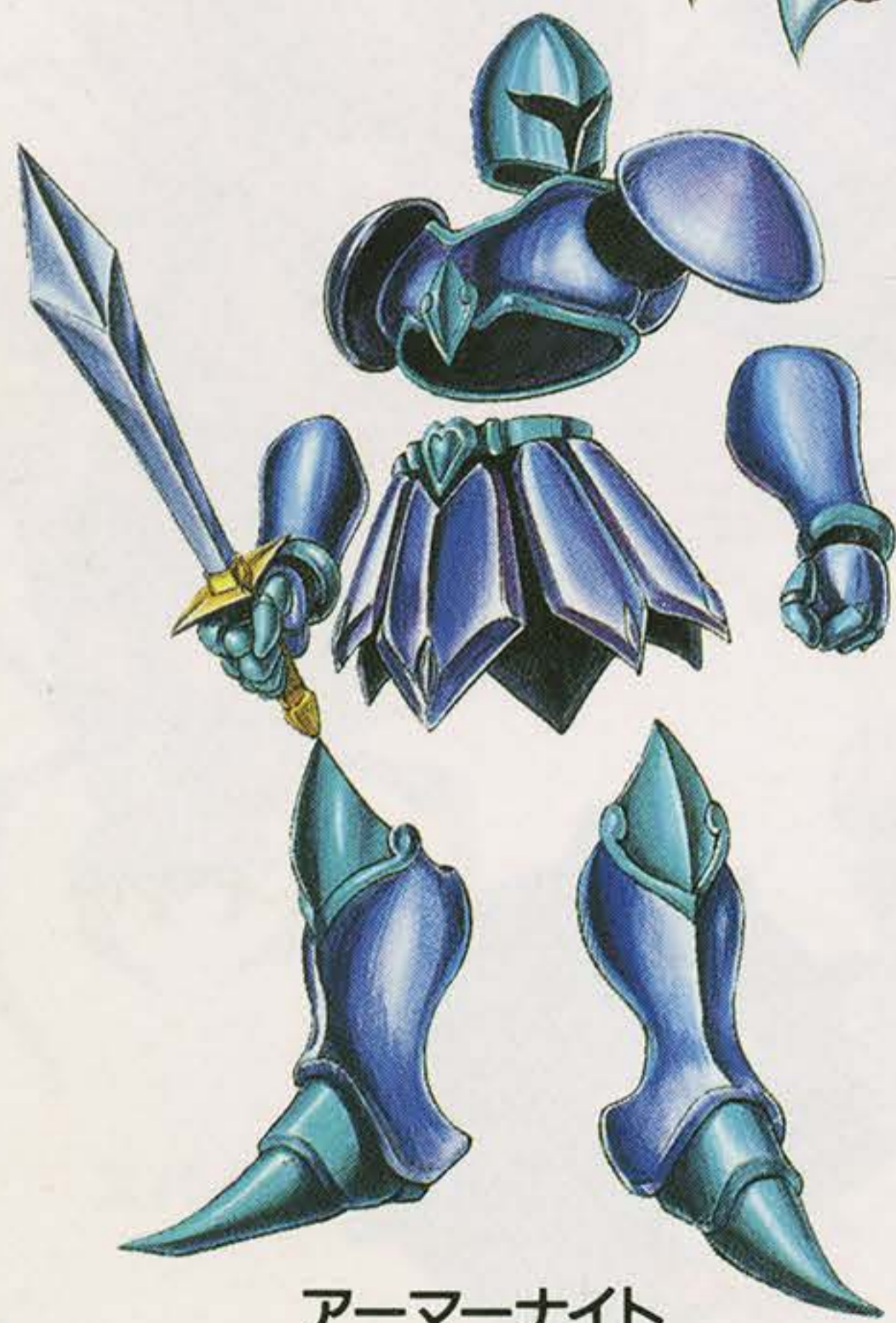
アンモン



ジュリーニッド

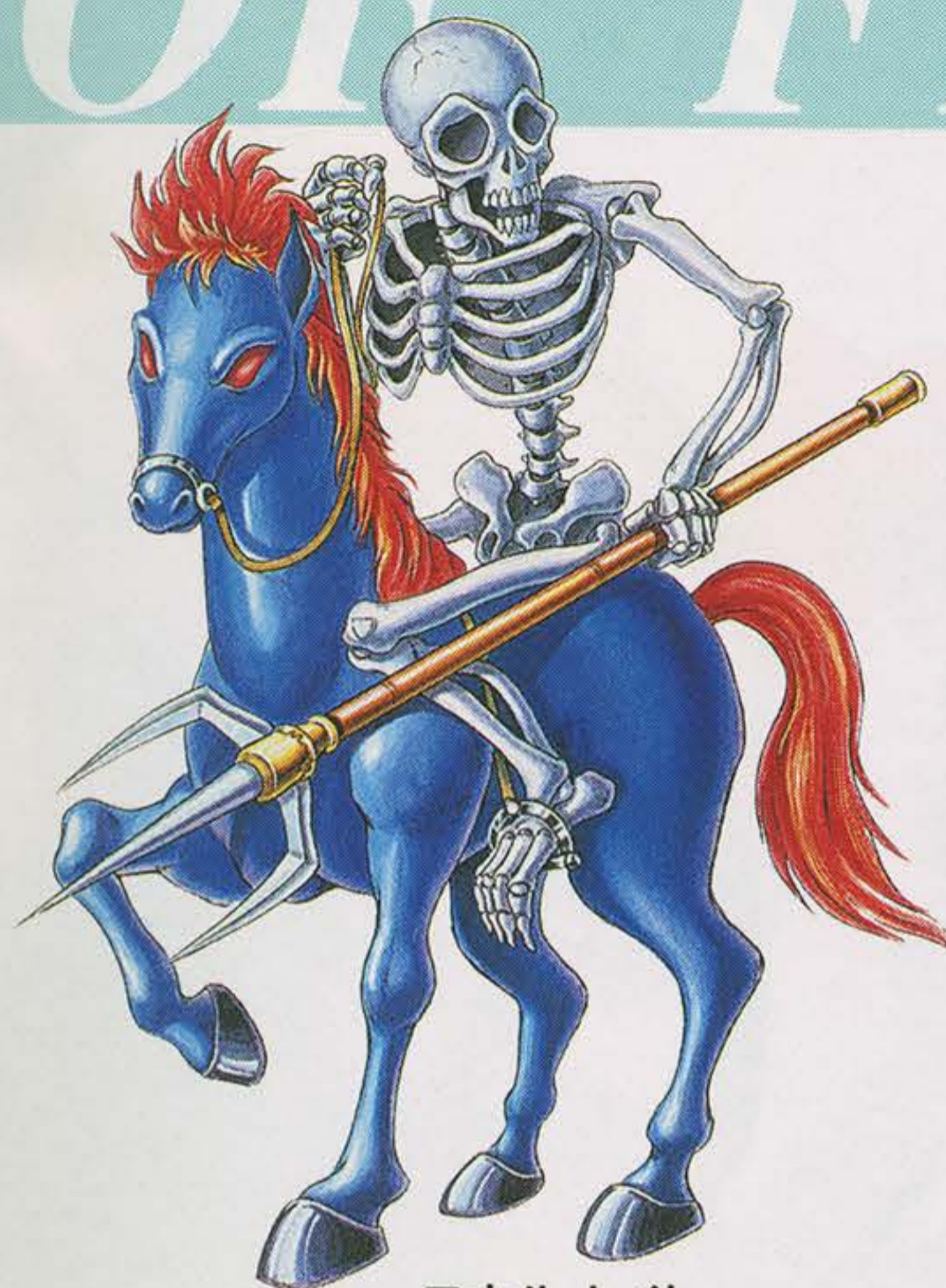
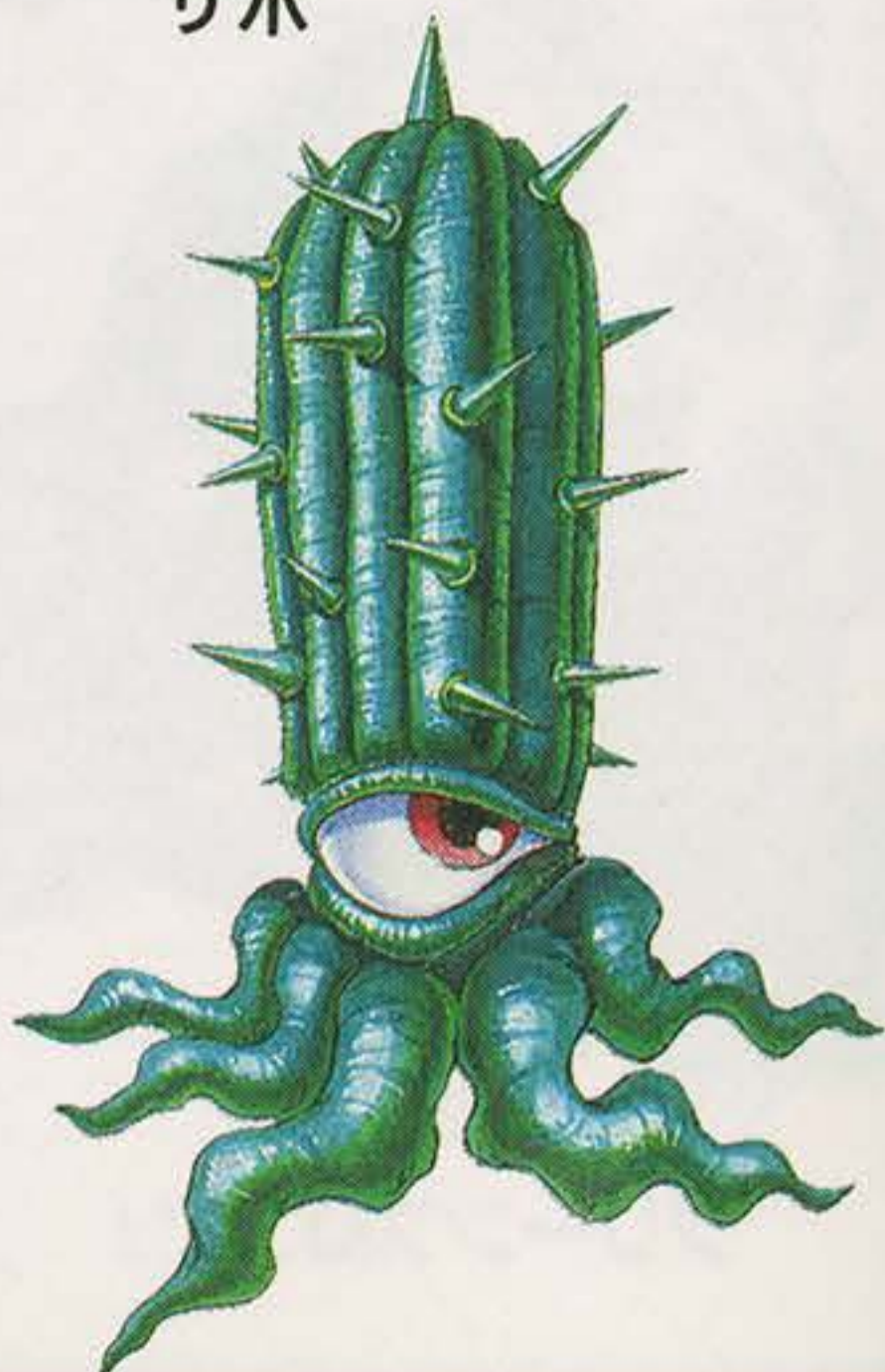


ワーム



アーマーナイト

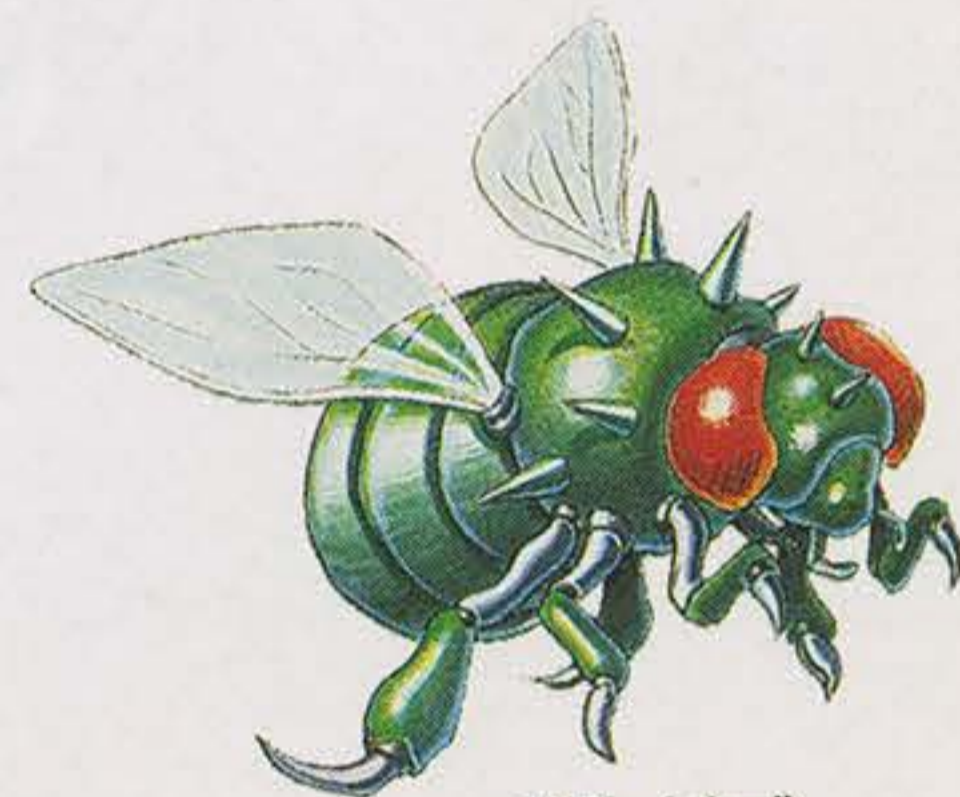
サボ



スカルナイト



サンダークライ



ベルゼブ

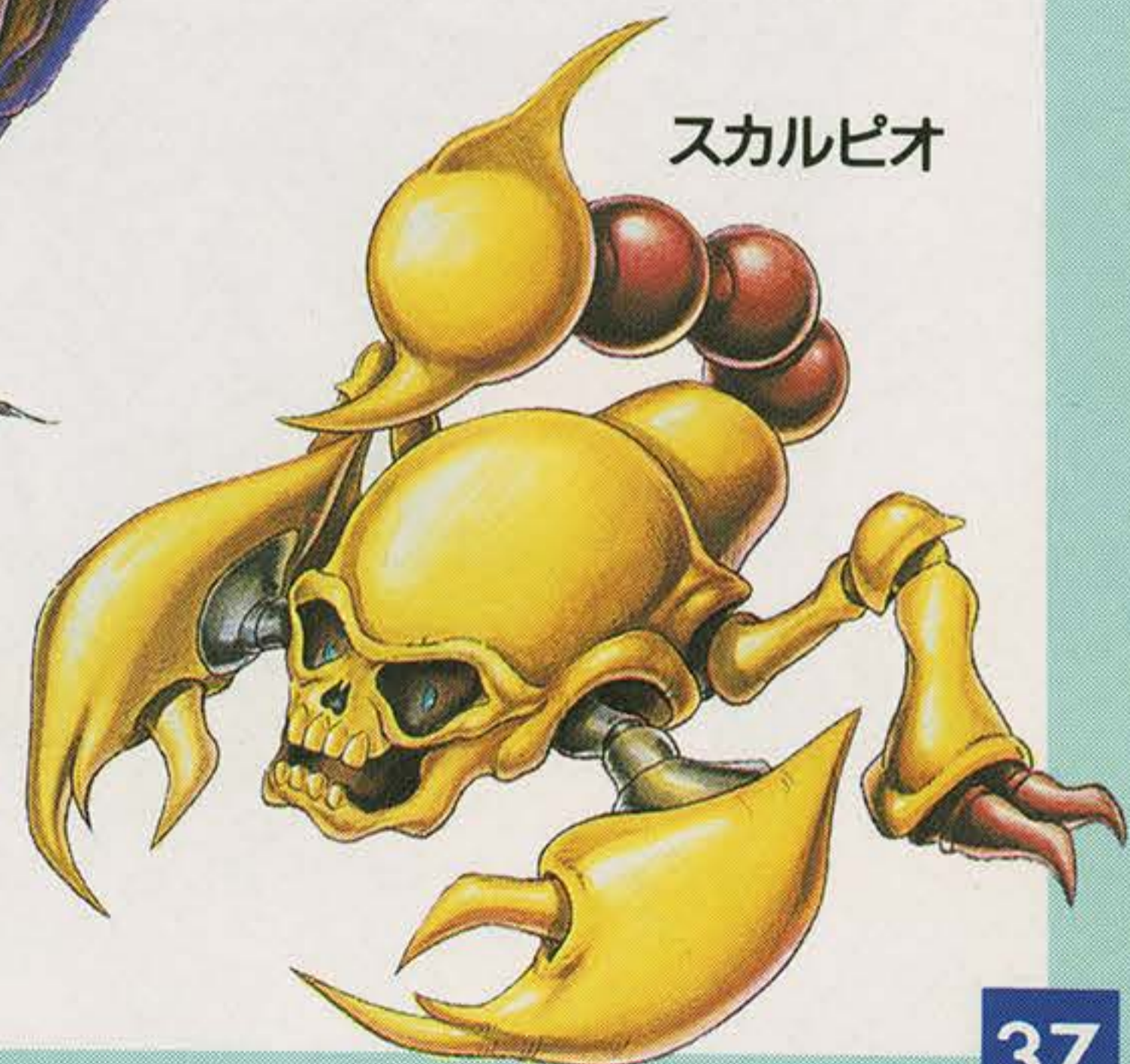


マジシャンマミー



グラニッド

スカルピオ





しょうぐん
将軍

しにがみ
死神



ブリーブ

ドリーマー

マンティウス



魔法一覧表

魔法はニーナとディースが覚えていきます。主にニーナは回復系呪文で、ディースは攻撃系呪文を使います。

ディースの魔法

炎系の魔法

魔法名	効果	消費AP
パダム	敵一体に20のダメージを与えます。	3
パダーマ	敵一体に40のダメージを与えます。	6
パダメーマ	敵一体に90のダメージを与えます。	9
パドラーム	敵全員に180のダメージを与えます。	36
パエンダ	敵一体に350のダメージを与えます。	30

電撃系の魔法

魔法名	効果	消費AP
バル	敵一体に25のダメージを与えます。	4
バルラ	敵一体に80のダメージを与えます。	10
バルライ	敵全員に95のダメージを与えます。	11
ババル	敵全員に130のダメージを与えます。	24
バルハラ	敵一体に400のダメージを与えます。	30

震動系の魔法

魔法名	効果	消費AP
ブーレ	敵全員に30のダメージを与えます。	3
ブレダ	敵全員に50のダメージを与えます。	8
ガダブレダ	敵全員に80のダメージを与えます。	15

氷系の魔法

魔法名	効果	消費AP
レイ	敵一体に30のダメージを与えます。	5
レイガ	敵一体に60のダメージを与えます。	9
スーレイ	敵全員に100のダメージを与えます。	12
レイギル	敵全員に150のダメージを与えます。	30
グレゴイル	敵全員に250のダメージを与えます。	48

爆発系の魔法

魔法名	効果	消費AP
メガ	敵一体に35のダメージを与えます。	5
マガ	敵一体に70のダメージを与えます。	11
メマガ	敵全員に110のダメージを与えます。	18
メガクラ	敵全員に140のダメージを与えます。	42
ドメガ	敵一体に300のダメージを与えます。	54

その他の魔法

魔法名	効果	消費AP
レクタ	敵のAPを吸い取り自分の物にします。	1
マレクタ	敵のAPを吸い取り自分の物にします。	2
バイス	敵一体を1~4ターンストップさせます。	10
ワース	死のダメージを与えます。	20
ソル	岩石を降らせませす。敵全体に400のダメージを与えます。	75
ヒュール	行った事のある町にワープすることができます。	2
デルダン	ダンジョンから脱出することができます。	20



BREATH OF FIRE

二一十の魔法

●回復の魔法<リフ系>

魔法名	効果	消費AP
リリフ	HPを50P回復します。	3
アプリフ	HPを100P回復します。	6
トプリフ	HPを250P回復します。	15
リフル	HP全快。	20
リフルラ	味方全員のHPを250P回復。	30

●防御の魔法<テクト系>

魔法名	効果	消費AP
カテクト	防御力を20UPします。	6
ミカテクト	味方全員の防御力20UP。	14

●魔法防御の魔法<マ系>

魔法名	効果	消費AP
マカト	敵の魔法のダメージを40%防ぎます。	8
カトマナ	敵の魔法を一度だけ跳ね返す壁を味方一人につくる。	15

●魔法補助<マナ系>

魔法名	効果	消費AP
マナレ	1~4ターンの間、敵の魔法を封じます。	6
マイナマ	全ての魔法を一回だけ無効にします。	20

●アンデッド・デス<デ系>

魔法名	効果	消費AP
デスプ	アンデッド系の敵に120のダメージ。	5
ハデス	アンデッド系のモンスターに180のダメージ。	15
ゾハデス	アンデッド系の敵に300のダメージ。(敵グループ)	35

●戦闘不能回復<リバル系>

魔法名	効果	消費AP
リバル	戦闘不能を回復。	10
リバルラ	戦闘不能を回復、HP全快。	30

●その他の魔法

魔法名	効果	消費AP
トノロ	敵の行動力を20downします。	5
ブララク	運のよさを20upします。	6
ギーガン	攻撃力を50upします。	15
ナシバリ	敵一体をマヒさせます。	8
ハサート	行動力を20UPします。	8
ヤクリ	状態回復(ゾンビ・呪い・毒)。	5



たび 旅のヒント

あたらし まち むら はい ひとびと はなし き じょう
新しい町や村に入ったら人々の話を聞いて情
報を入手しよう。昼と夜で違う情報が聞ける
かも知れない。

ステイタスは常にチェックしておこう。思わ
ぬ能力を身に付けているかも……。

マップ画面では、パーティーの先頭にいるプ
レイヤーの特殊コマンドが使える場合がある。
あやしい場所を見つけたら、プレイヤーを入
れ替えてⒶボタンで試してみよう。

主人公の趣味は魚釣り。さおとえさを見つ
けたら装備して使おう。

パーティーが全滅してもEXPとアイテムは
残るので、リセットはおさないでおこう。

ボス敵たちは「根性値」という底力を持って
いる。だからHPが0になったからといって安
心してはいけない。

情報を得る時には色々な仲間と人に話しか
けよう。何か新情報が得られるかも!?

おことわり

商品の企画・生産には万全の注意を払って
おりますが、万一誤動作等を起こすような
場合がございます。弊社まで御一報
ください。

尚、ゲーム内容についてのお問い合わせ
にはおこたえできませんのでご了承ください。



販売元

株式会社 **カプコン**®

FOR SALE and USE IN JAPAN ONLY

本品の輸出、使用営業及び賃貸を禁じます。